



สินเชื่อเช่าซื้อ (เพื่อใช้ส่วนบุคคล)

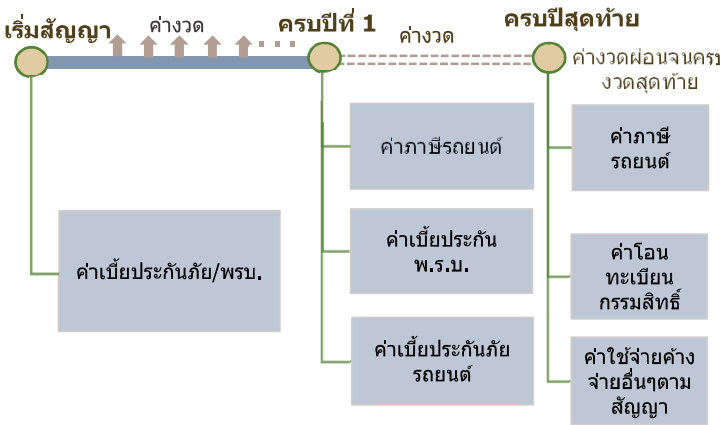
Version:19062024

กู้เท่าที่จำเป็นและชำระคืนไหว

สินเชื่อสำหรับบุคคลธรรมดาที่มีความประสงค์จะซื้อรถยนต์ รถจักรยานยนต์ เพื่อใช้เป็นการส่วนตัวเท่านั้น แต่ไม่ต้องการชำระค่าทรัพย์สินทั้งหมดเป็นเงินสดในคราวเดียว โดยผู้เช่าซื้อจะผ่อนชำระเงินค่าเช่าซื้อ คิดอัตราดอกเบี้ยแบบคงที่ ชำระค่างวดเท่ากันตลอดอายุสัญญา หรือชำระตามเงื่อนไขที่ตกลงกัน และธนาคารจะโอนกรรมสิทธิ์ในทรัพย์สินดังกล่าวให้ผู้เช่าซื้อเมื่อชำระค่างวดครบตามที่กำหนดไว้ในสัญญาเช่าซื้อ

วงเงินให้เช่าซื้อ สูงสุดร้อยละ 100 ของราคาทรัพย์สินตามหลักเกณฑ์และเงื่อนไขธนาคารกำหนด	ระยะเวลาการผ่อนชำระ 12 ถึง 84 เดือน ตามหลักเกณฑ์และเงื่อนไขธนาคารกำหนด	ประเภทของการผ่อนชำระ ผ่อนชำระทุกเดือน	อัตราดอกเบี้ย และการคำนวณ อัตราดอกเบี้ยแบบลดต้นลดดอก 5.67-23% ต่อปี เป็นไปตามประกาศของธนาคาร โดยการผ่อนชำระคิดแบบลดต้นลดดอก ใช้เพื่อคำนวณส่วนลดดอกเบี้ยกรณีปิดบัญชีก่อนกำหนด คำนวณแบบรายงวดเป็นแบบอัตราดอกเบี้ยเงินต้นคงที่ (Flat Rate)
---	--	---	---

ค่าใช้จ่ายที่ต้องจ่าย นอกจากค่างวด



หลักการผ่อนชำระแบบ "ลดต้นลดดอก"

- ดอกเบี้ยคิดจากเงินต้นคงเหลือ
- ทำให้งวดแรก ๆ มีดอกเบี้ยมาก
- ค่างวดช่วงแรกเมื่อตัดดอกเบี้ยแล้วจึงเหลือตัดเงินต้นได้น้อย

หากปิดบัญชีก่อนกำหนดจะได้รับส่วนลดตามสัดส่วนคือ

1. กรณีชำระค่างวดมาแล้ว **ไม่เกินหนึ่งในสาม** ของค่างวดเช่าซื้อ ให้ได้ส่วนลด 60% ของดอกเบี้ยเช่าซื้อที่ยังไม่ถึงกำหนดชำระ
2. กรณีชำระค่างวดมาแล้ว **ไม่น้อยกว่าหนึ่งในสามแต่ไม่เกินสองในสาม** ของค่างวดเช่าซื้อ ให้ได้ส่วนลด 70% ของดอกเบี้ยเช่าซื้อที่ยังไม่ถึงกำหนดชำระ
3. กรณีชำระค่างวดมาแล้ว **เกินกว่าสองในสาม** ของค่างวดเช่าซื้อ ให้ได้ส่วนลด 100% ของดอกเบี้ยที่ยังไม่ถึงกำหนดชำระ



สูตรการคำนวณ และตัวอย่างการคำนวณอัตราดอกเบี้ยเงินต้นคงที่

ค่างวด
คิดจากยอดสินเชื่อ
ดอกเบี้ยที่ต้องจ่าย
ทั้งหมด และจำนวนงวด

หากผิดนัดชำระค่างวด!! จะถูกคิดเบี้ยปรับในอัตราร้อยละ 5 ต่อปี โดยคำนวณจากยอดเงินที่ผิดนัดชำระนับแต่วันผิดนัดชำระในแต่ละจำนวนจนกว่าจะชำระเสร็จสิ้น

หากผิดนัดชำระค่างวดติดต่อกัน 3 งวด!! อาจถูกบอกเลิกสัญญา

ตัวอย่าง ลูกค้าต้องการซื้อรถยนต์ 600,000 บาท เงินดาวน์ 120,000 บาท ยอดขอสินเชื่อเช่าซื้อ 480,000 บาท (เงินต้นที่ต้องผ่อน) อัตราดอกเบี้ย 3% ต่อปี ผ่อนชำระ 60 เดือน (5 ปี) แบบชำระค่างวดเท่ากันทุกงวด อัตราเบี้ยปรับ 5% ต่อปี ตัวอย่างเช่น ค่างวดอยู่ที่ 9,200 หากค้างชำระ 30 วันจะเกิดเบี้ยปรับ 37.81 บาท

ดอกเบี้ยที่ต้องชำระทั้งหมด = 480,000 X 3% X 5 ปี = 72,000 บาท

จำนวนผ่อน/เดือน = ยอดสินเชื่อเช่าซื้อ + ดอกเบี้ยที่ต้องชำระทั้งหมด / จำนวนงวด
= (480,000 + 72,000) / 60 = 9,200 บาท

เบี้ยปรับ = ค่างวดในงวดที่ผิดนัด x (วันที่ค้างชำระ/365) x อัตราเบี้ยปรับ(5%)
= 9,200 x (30/365) x 5% = 37.81 บาท

งวดแรก ชำระปกติ ค่างวด งวด 2 ไม่มาชำระ เบี้ยปรับ งวด 3

เพื่อประโยชน์สูงสุด ท่านควรผ่อนชำระค่างวดให้ตรงวันที่กำหนด

อัตราดอกเบี้ยสินเชื่อเช่าซื้อ
ท่านสามารถศึกษารายละเอียดเพิ่มเติมได้ที่ www.tisco.co.th เรื่องอัตราดอกเบี้ยสินเชื่อเช่าซื้อ ทั้งนี้อัตราดอกเบี้ยแบบลดต้นลดดอกต่อปีสำหรับ รถยนต์ใหม่ ร้อยละ 5.67 - 10 ต่อปี / รถยนต์ใช้แล้ว ร้อยละ 9.24 - 15 ต่อปี / รถจักรยานยนต์ ร้อยละ 7.47 - 23 ต่อปี

อัตราค่าบริการต่างๆ*
ค่าติดตามทางกรมการณืค่าชำระ 1 งวด : งวดละ 53 บาท
ค่าติดตามทางกรมการณืค่าชำระตั้งแต่ 2 งวด : งวดละ 107 บาท
ค่าเร่งรัดติดตามโดยพนักงานเร่งรัดหนี้สิน : 500 - 6,000 บาท(ธนาคารอาจมีการแต่งตั้งผู้ให้บริการภายนอก ในการติดตามทางกรมการณื)
*เฉพาะลูกหนี้ที่มียอดค้างชำระสะสม ตั้งแต่ 1,001. บาท เป็นต้นไป

ช่องทางชำระหนี้
- ชำระที่เคาน์เตอร์ ธ.ทิสโก้ทุกสาขา
- ชำระผ่านโมบายแบงก์กิงของธนาคารที่ท่านใช้งาน (ไม่เสียค่าธรรมเนียม)
- ตัวแทนชำระเงิน เช่น ธ.กสิกรไทย ธ.กรุงเทพ ธ.กรุงศรีอยุธยา ธ.กรุงไทย เคาน์เตอร์เซอร์วิส เทสโลโกโตล เอไอเอส เทเลวิซ หรือ เอ็มเป็ลเสดเซ็น ค่าธรรมเนียมชำระเงินผ่านตัวแทน 10-35 บาท
- หักบัญชีเงินฝากอัตโนมัติผ่าน บัญชี ธ.ทิสโก้ (ไม่เสียค่าธรรมเนียมและได้รับยกเว้นค่าธรรมเนียมฝากกรณีในบัญชีมียอดเงินคงเหลือเฉลี่ยต่ำกว่าที่กำหนด จนกว่าจะมีการยกเลิกการหักบัญชีเงินฝากอัตโนมัติ) หรือ บัญชี ธ.กสิกรไทย (มีค่าธรรมเนียม)
- ชำระด้วยเช็ค โดยส่งจ่ายล่วงหน้า 6 วันขึ้นไป (งวดละ 1 ฉบับ)
- รายละเอียดและเงื่อนไขของอัตราดอกเบี้ย รวมถึงอัตราค่าบริการอื่นๆ สามารถตรวจสอบได้ จากประกาศในเว็บไชต์ของธนาคารทิสโก้ : www.tisco.co.th
- ลูกค้าสามารถดาวน์โหลดแอปพลิเคชันทิสโก้มายคาร์ (TISCO My Car) เพื่อนำคิวอาร์โค้ด หรือ บาร์โค้ดไปแสดงเพื่อชำระเงินได้



ประกันภัยรถยนต์ที่ต้องมี

1.ประกันภัยรถยนต์ภาคบังคับ (พ.ร.บ.)

เพื่อคุ้มครองและให้ความช่วยเหลือแก่ผู้ขับขี่/ผู้โดยสารที่อยู่ในหรือบนรถที่ประสบภัยจากรถ

ต้องทำตามกฎหมาย

2.ประกันภัยรถยนต์ภาคสมัครใจ

เพื่อคุ้มครองความรับผิดชอบต่อบุคคลภายนอก ความเสียหาย/สูญหายของตัวรถ การประกันอุบัติเหตุส่วนบุคคล การประกันภัยค่ารักษาพยาบาลของผู้ขับขี่และผู้โดยสารในรถ

ต้องทำตามข้อตกลงในสัญญาเช่าซื้อ



Q: ประโยชน์ของการทำประกันภัย

A: ให้ความคุ้มครองความเสียหายต่อทรัพย์สินที่เกิดขึ้น อันเนื่องมาจากอุบัติเหตุ รถหาย ไฟไหม้และภัยอื่นๆที่ระบุไว้ในกรมธรรม์



Q: ผู้เช่าซื้อต้องทำประกันภัยด้วยทุนประกัน และระยะเวลาคุ้มครองนานเท่าไร

A: ทุนประกันภัยไม่น้อยกว่ายอดสินเชื่อเช่าซื้อ หรือไม่น้อยกว่า 80% ของราคาารถ**ตลอด**ระยะเวลาเช่าซื้อ



Q: ทำทุนประกันภัยต่ำกว่ามูลค่ารถจะเกิดอะไรขึ้น

A: กรณีทำทุนประกันภัยต่ำกว่ามูลค่ารถ จะได้รับค่าสินไหมทดแทนตามสัดส่วนความเสียหายจริงเทียบกับทุนประกันภัย

Q: ผู้ขับรถไม่มีหรือไม่เคยมีใบอนุญาตขับรถ ประกันภัยรถยนต์ภาคสมัครใจคุ้มครองหรือไม่

A: ประกันไม่คุ้มครองรถคันที่เอาประกันภัย



Q: บังคับผู้เช่าซื้อให้ทำประกันภัยกับบริษัทประกันภัยที่กำหนดหรือไม่

A: ผู้เช่าซื้อ**มีสิทธิเลือกที่จะทำประกันภัยกับบริษัทที่ประกันภัยที่นำเชื่อกฎหมายอื่นๆได้** โดยระบุรายละเอียดในกรมธรรม์ให้ธนาคารเป็นผู้รับผลประโยชน์ตลอดอายุสัญญาเช่าซื้อ และต้องนำเสนอกรมธรรม์ก่อนวันเบิกเงินกู้ และส่งกรมธรรม์ปีต่ออายุให้กับธนาคารจนกว่าจะ**ปิดบัญชีเช่าซื้อ**



ประกันชีวิตคุ้มครองวงเงินสินเชื่อ

ประกันชีวิตเพื่อคุ้มครองวงเงิน**สินเชื่อ** เป็นประกันคุ้มครองภาระหนี้โดย **หากผู้เช่าซื้อเสียชีวิต** บริษัทประกันชีวิตจะเป็นผู้รับผิดชอบชำระหนี้**ตามวงเงินประกัน**แทนผู้เช่าซื้อตามเงื่อนไขที่ระบุไว้ในกรมธรรม์

ควรจะทำเพื่อประโยชน์ของครอบครัว หากเกิดกรณีที่ทำให้ถึงแก่ชีวิต

- หากท่านเปลี่ยนแปลงรายละเอียดที่อยู่ หรือช่องทางในการติดต่อ ควรแจ้งธนาคารทันที
- ท่านสามารถ**ศึกษารายละเอียดเพิ่มเติม**ในข้อตกลงและเงื่อนไขการเช่าซื้อ ได้จากสัญญาเช่าซื้อ
- ท่านสามารถตรวจสอบรายละเอียดอื่นๆเพิ่มเติมได้ที่ www.tisco.co.th หรือที่ธนาคารทิสโก้ ทุกสาขาทั่วประเทศ หรือโทร 02-633-6000

“ท่านสามารถรายละเอียดเพิ่มเติมเกี่ยวกับการเก็บรวบรวม ใช้ และเปิดเผยข้อมูลส่วนบุคคลของธนาคารทิสโก้ จำกัด (มหาชน) (“ธนาคาร”) ได้ ตามประกาศความเป็นส่วนตัวบนเว็บไซต์ของธนาคาร <https://www.tisco.co.th/th/privacy-notice.html> และ/หรือช่องทางอื่นใดที่ธนาคารกำหนด ในกรณีที่ท่านได้ให้ข้อมูลส่วนบุคคลของบุคคลอื่นแก่ธนาคาร ท่านจะต้องแจ้งให้บุคคลดังกล่าวทราบถึงรายละเอียดตามประกาศความเป็นส่วนตัวของธนาคารด้วย”

*เอกสารฉบับนี้ใช้ประกอบการอธิบายกรณีสัญญาเช่าซื้อที่เกิดขึ้นตั้งแต่วันที่ 12 กันยายน 2564 เป็นต้นไป

คำถาม-คำตอบ เกี่ยวกับการเช่าซื้อ



Q : กรณีผู้เช่าซื้อมาปิดบัญชีก่อนกำหนด ผู้เช่าซื้อจะได้รับส่วนลดเท่าไรและมีวิธีคำนวณอย่างไร

เมื่อผู้เช่าซื้อรถยนต์ประสงค์จะปิดบัญชีก่อนกำหนด
จะได้ส่วนลดดอกเบี้ยตามสัดส่วนที่ชำระค่างวดเช่าซื้อ * ซึ่งจะดูได้จากใบแนบการผ่อนชำระค่างวด ซึ่งธนาคารได้แนบพร้อมกันสัญญาในครั้งแรก

ภาระหนี้ที่ผู้เช่าซื้อจะต้องชำระในกรณีปิดบัญชี

ยอดหนี้เงินต้นคงเหลือ
+
ดอกเบี้ยที่ยังไม่ถึงกำหนดชำระโดยหักส่วนลด ตามสัดส่วนที่ชำระค่างวดเช่าซื้อ
+
ภาษีมูลค่าเพิ่ม
+
ค่าใช้จ่ายอื่นๆ (ถ้ามี)

*ตามประกาศของสำนักงานคณะกรรมการคุ้มครองผู้บริโภค (สคบ.)



Q : ความรับผิดชอบของผู้เช่าซื้อหลังรถถูกยึดมาขายทอดตลาด*

จะถูกบอกเลิกสัญญาและยึดรถมาขายทอดตลาด ถ้าค้างชำระติดกัน 3 งวด และธนาคารได้มีหนังสือบอกเลิกล่วงหน้า 30 วัน

ผู้เช่าซื้อที่มีภาระรับผิดชอบค่าทวงถามหนี้ และภาระหนี้คงค้างทั้งหมด

หลังขายทอดตลาด

- ถ้ามีเงินเหลือจากการหักชำระหนี้ จะคืนเงินให้ผู้เช่าซื้อต่อไป
- หากขาดทุน ผู้เช่าซื้อยังคงต้องรับผิดชอบภาระหนี้ที่เหลือจนครบทั้งหมด

*ตามประกาศของสำนักงานคณะกรรมการคุ้มครองผู้บริโภค (สคบ.)



Q : การนำรถไปใช้ในต่างประเทศ

ห้ามนำรถไปใช้ในต่างประเทศ เว้นแต่

- กรณีพิเศษที่ผู้เช่าซื้อยื่นเป็นหนังสือขอให้ธนาคารพิจารณาอนุมัติ (ซึ่งธนาคารมีสิทธิ์ที่จะปฏิเสธการอนุมัติ)
- เมื่อได้รับอนุญาตแล้ว ให้ผู้เช่าซื้อนำชุดเอกสารไปยื่นที่กรมการขนส่งทางบก เพื่อขอนำรถยนต์ออกไปใช้นอกราชอาณาจักรตามระเบียบที่กรมการขนส่งทางบกกำหนด



Q : วิธีการนำรถที่ถูกระหว่างการผ่อนชำระค่างวดไปขายต่อที่ถูกต้อง

หากยังไม่ครบ ห้ามนำรถไปขายต่อโดยไม่ได้รับอนุญาต เพราะอาจจะส่งผลเสียต่อประวัติการผ่อนชำระของผู้เช่าซื้อได้

หากต้องการขายต่อ

ให้ติดต่อมายังธนาคารซึ่งเป็นเจ้าของกรรมสิทธิ์ ทางธนาคารจะให้รายละเอียดในการปิดบัญชีและขั้นตอนในการโอนรถไปยังผู้รับซื้อ โดยเงินที่ได้จากการขายรถ เมื่อหักภาระหนี้ตามสัญญาแล้วเงินที่เหลือก็จะไปของผู้เช่าซื้อต่อไป