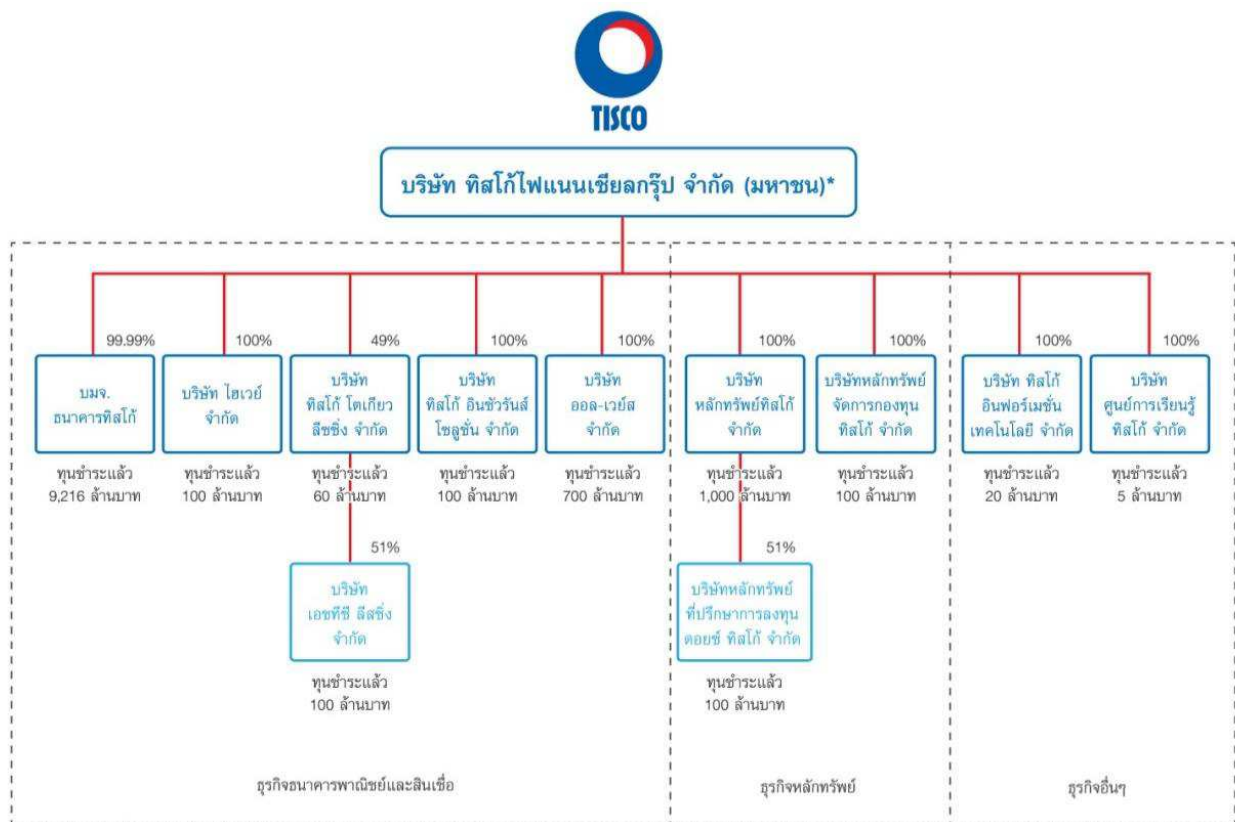


การเปิดเผยข้อมูลการดำรงเงินกองทุนตามหลักเกณฑ์ Basel III สำหรับงวดสิ้นสุดวันที่ 31 ธันวาคม 2560

ขอบเขตการเปิดเผยข้อมูล

บริษัท ทีสโก้ไฟแนนเชียลกรุ๊ป ดำเนินการเปิดเผยข้อมูลเกี่ยวกับการดำรงเงินกองทุนสำหรับกลุ่มธุรกิจทางการเงินของธนาคารพาณิชย์ ซึ่งเป็นไปหลักเกณฑ์ Basel III โดยข้อมูลที่เปิดเผยเป็นของกลุ่มทีสโก้ โดยการเปิดเผยข้อมูลของกลุ่มทีสโก้เป็นตามประกาศธนาคารแห่งประเทศไทยที่ สนส. 5/2556 เรื่อง การเปิดเผยข้อมูลการดำรงเงินกองทุนสำหรับกลุ่มธุรกิจทางการเงิน โดยโครงสร้างการประกอบธุรกิจของบริษัท ทีสโก้ไฟแนนเชียลกรุ๊ป จำกัด (มหาชน) มีรายละเอียดดังนี้



*บริษัทจดทะเบียนในตลาดหลักทรัพย์แห่งประเทศไทย

ทั้งนี้ บริษัททีสโก้ โทเคียว ลีซซิ่ง จำกัด ไม่ถูกนำมาจัดหางบการเงินรวมของกลุ่มทีสโก้ เนื่องจากมีการถือหุ้นไม่ถึงร้อยละ 50 ของจำนวนหุ้นที่ออกและชำระแล้ว นอกจากนี้ กลุ่มทีสโก้ยังมีการพิจารณาถึงเนื้อหาข้อมูลที่มีนัยสำคัญ โดยใช้หลักการซึ่งสอดคล้องกับหลักการทางบัญชีในการพิจารณาถึงความมีนัยสำคัญของข้อมูล

โครงสร้างเงินกองทุน

ตามหลักเกณฑ์ของธนาคารแห่งประเทศไทยเงินกองทุนทั้งสิ้นของธนาคารพาณิชย์ที่จดทะเบียนในประเทศไทยตามเกณฑ์ Internal Rating Based Approach (IRB) จะประกอบไปด้วยเงินกองทุนชั้นที่ 1 ที่เป็นส่วนของเจ้าของ (Common Equity Tier 1; CET1) เงินกองทุนชั้นที่ 1 ที่เป็นตราสารทางการเงิน (Additional Tier 1) และเงินกองทุนชั้นที่ 2 โดยเงินกองทุนชั้นที่ 1 ที่เป็นส่วนของเจ้าของจะหมายถึงทุนชำระแล้ว ส่วนเกิน (ต่ำกว่า) มูลค่าหุ้นที่ได้รับ เงินที่ได้รับจากการออกใบสำคัญแสดงสิทธิที่จะซื้อหุ้น ทุน

บริษัท ทีสโก้ไฟแนนเชียลกรุ๊ป จำกัด (มหาชน)

สำรองตามกฎหมาย เงินสำรองจัดสรรจากกำไรสุทธิ กำไรสุทธิคงเหลือหลังจากการจัดสรร และรายการอื่นของส่วนของผู้ถือหุ้น ตามที่ระบุที่กำหนด ซึ่งเป็นยอดสุทธิหลังจากพิจารณารายการปรับและรายการหักเงินกองทุนแล้ว เช่น ค่าความนิยม และสินทรัพย์ ไม่มีตัวตน เป็นต้น สำหรับเงินกองทุนชั้นที่ 1 ที่เป็นตราสารทางการเงินนั้น ประกอบด้วยเงินที่ได้รับจากการออกหุ้นบุริมสิทธิชนิด ไม่สะสมเงินปันผล และเงินที่ได้รับจากการออกตราสารแสดงสิทธิในหนี้ที่มีสิทธิด้อยกว่าผู้ฝากเงิน เจ้าหนี้สามัญ และเจ้าหนี้ด้อย สิทธิทุกประเภท ซึ่งเป็นยอดสุทธิหลังพิจารณารายการหักเงินกองทุนแล้ว เช่น การถือตราสารทางการเงินที่นับเป็นเงินกองทุนชั้นที่ 1 1 ไวกัณฑ์ระหว่างธนาคารพาณิชย์กับบริษัทที่ทำธุรกิจทางการเงินและธุรกิจสนับสนุน เป็นต้น

สำหรับเงินกองทุนชั้นที่ 2 นั้น หมายรวมถึงตราสารทางการเงินที่นับเป็นเงินกองทุนชั้นที่ 2 เงินสำรองสำหรับสินทรัพย์จัดชั้นปกติ และเงินสำรองส่วนเกิน หักด้วยรายการหักออกจากเงินกองทุนชั้นที่ 2

ในขณะที่เงินกองทุนชั้นที่ 1 ของกลุ่มทีสโก้ประกอบด้วย 2 องค์ประกอบหลักคือ ทุนชำระแล้วและกำไรสะสมคงเหลือจากการ จัดสรร และเงินกองทุนชั้นที่ 2 นั้นส่วนใหญ่มาจากตราสารหนี้ด้อยสิทธิระยะยาว ประกอบกับส่วนหักของเงินสำรองส่วนขาดใน ส่วนของเงินกองทุนชั้นที่ 1

ตารางที่ 1 เงินกองทุนของทีสโก้ไฟแนนเชียลกรุ๊ป

หน่วย : ล้านบาท

รายการ	31 ธ.ค. 2560	31 ธ.ค. 2559
1. เงินกองทุนชั้นที่ 1	27,901.59	25,948.64
1.1 เงินกองทุนชั้นที่ 1 ที่เป็นส่วนของเจ้าของ (CET1)	27,901.49	25,948.53
1.1.1 ทุนชำระแล้ว	8,006.46	8,006.45
1.1.2 ส่วนเกิน (ต่ำกว่า) มูลค่าหุ้น (สุทธิ)	1,018.41	1,018.41
1.1.3 เงินที่ได้รับจากการออกใบสำคัญแสดงสิทธิที่จะซื้อหุ้นสามัญ	-	-
1.1.4 ทุนสำรองตามกฎหมาย	801.00	709.50
1.1.5 เงินสำรองที่ได้จัดสรรจากกำไรสุทธิ	-	-
1.1.6 กำไรสุทธิคงเหลือหลังการจัดสรร	17,711.51	15,729.62
1.1.7 องค์ประกอบอื่นของส่วนของผู้ถือหุ้นและสำรองอื่น ๆ	1,649.73	1,439.76
1.1.8 รายการของบริษัทลูกที่ประกอบธุรกิจธนาคารพาณิชย์เฉพาะส่วนของผู้ถือหุ้นที่ไม่มีอำนาจควบคุมที่สามารถนับเป็นเงินกองทุนชั้นที่ 1 ที่เป็นส่วนของเจ้าของของกลุ่มธุรกิจทางการเงิน	-	-
1.1.9 รายการปรับต่าง ๆ	-	-
1.1.10 รายการหักจากเงินกองทุนชั้นที่ 1 ที่เป็นส่วนของเจ้าของ *	1,285.61	955.21
1.2 เงินกองทุนชั้นที่ 1 ที่เป็นตราสารทางการเงิน (Additional Tier I)	0.10	0.11
1.2.1 เงินที่ได้รับจากการออกหุ้นบุริมสิทธิชนิดไม่สะสมเงินปันผล และใบสำคัญแสดงสิทธิที่จะซื้อหุ้นบุริมสิทธิดังกล่าว	0.10	0.11
1.2.2 เงินที่ได้รับจากการออกตราสารแสดงสิทธิในหนี้ที่มีสิทธิค้ำประกันผู้ฝากเงิน เจ้าหนี้สามัญ และเจ้าหนี้คือสิทธิทุกประเภท ซึ่งรวมถึงผู้ถือตราสารทางการเงินที่นับเป็นเงินกองทุนชั้นที่ 2	-	-
1.2.3 ส่วนเกิน (ต่ำกว่า) มูลค่าตราสารตาม 1.2.1 และ 1.2.2 ที่ได้รับการออกจำหน่ายตราสารครั้งแรก	-	-
1.2.4 รายการของบริษัทลูกเฉพาะส่วนของผู้ถือหุ้นที่ไม่มีอำนาจควบคุมและบุคคลภายนอกที่สามารถนับเป็นเงินกองทุนชั้นที่ 1 ที่เป็นตราสารทางการเงินของกลุ่มธุรกิจทางการเงิน	-	-
1.2.5 รายการหักจากเงินกองทุนชั้นที่ 1 ที่เป็นตราสารทางการเงิน **	-	-
2. เงินกองทุนชั้นที่ 2	8,215.39	8,639.15
2.1 เงินที่ได้รับจากการออกหุ้นบุริมสิทธิชนิดสะสมเงินปันผล และใบสำคัญแสดงสิทธิที่จะซื้อหุ้นบุริมสิทธิดังกล่าว	-	-
2.2 เงินที่ได้รับจากการออกตราสารแสดงสิทธิในหนี้ที่มีสิทธิค้ำประกันผู้ฝากเงินและเจ้าหนี้สามัญ	6,680.00	7,323.00
2.3 ส่วนเกิน (ต่ำกว่า) มูลค่าตราสารตาม 2.1 และ 2.2 ที่ธนาคารได้รับ	-	-
2.4 เงินสำรองสำหรับสินทรัพย์จัดชั้นปกติ	849.87	512.06
2.5 เงินสำรองส่วนเกิน	685.52	804.09
2.6 รายการหักจากเงินกองทุนชั้นที่ 2 ***	-	-
3. เงินกองทุนทั้งสิ้นตามกฎหมาย	36,116.98	34,587.79

* เช่น ผลขาดทุน(สุทธิ) ค่าความนิยม สินทรัพย์ไม่มีตัวตน สินทรัพย์ภาษีเงินได้รอการตัดบัญชี สำรองส่วนขาด เป็นต้น

** เช่น การซื้อคืนตราสารทางการเงินที่นับเป็นเงินกองทุนชั้นที่ 1 ของธนาคารพาณิชย์

*** เช่น การซื้อคืนตราสารทางการเงินที่นับเป็นเงินกองทุนชั้นที่ 2 ของธนาคารพาณิชย์

ความเพียงพอของเงินกองทุนตามเกณฑ์ Basel III

ตามที่ธนาคารแห่งประเทศไทยกำหนดเกณฑ์การดำรงเงินกองทุนตามเกณฑ์ Basel III สำหรับกลุ่มธุรกิจทางการเงิน ซึ่งมีผลบังคับใช้ตั้งแต่ต้นปี 2557 นั้น ตั้งแต่งวด ณ 31 ธันวาคม 2555 กลุ่มทีสโก้ได้เริ่มดำรงเงินกองทุนต่อสินทรัพย์เสี่ยงตามเกณฑ์การดำรงเงินกองทุนตามวิธี Internal Rating Based Approach (IRB) อย่างเป็นทางการสำหรับความเสี่ยงด้านเครดิตและใช้วิธี Standardized Approach (SA-OR) สำหรับความเสี่ยงด้านปฏิบัติการ ซึ่งการคำนวณเงินกองทุนขั้นต่ำสำหรับความเสี่ยงด้านเครดิตของวิธี IRB จะมีความละเอียดโดยสามารถสะท้อนให้เห็นถึงความเสี่ยงที่แท้จริงและคุณภาพของสินทรัพย์ของกลุ่มทีสโก้ได้ดีกว่าในกรณีของการดำรงเงินกองทุนขั้นต่ำสำหรับความเสี่ยงด้านเครดิตโดยวิธี SA ที่ใช้นำหนักความเสี่ยงคงที่ตามคุณภาพของสินทรัพย์แต่ละประเภทซึ่งมีความละเอียดน้อยกว่า โดยตัวแปรของค่าองค์ประกอบความเสี่ยงต่างๆ ที่ต้องคำนึงถึงได้แก่ โอกาสความน่าจะเป็นที่จะมีการผิด

บริษัท ทีเอสไอไฟแนนเชียลกรุ๊ป จำกัด (มหาชน)

น้ดชำระหนี้ (Probability of Default (PD)), ความเสียหายที่จะเกิดขึ้นเมื่อมีการผิดนัดชำระหนี้ (Loss Given Default (LGD)) และ มูลหนี้ ณ วันที่มีการผิดนัดชำระหนี้ (Exposure at Default (EAD))

ความเพียงพอของเงินกองทุนตามกฎหมายของกลุ่มทีเอสไอตามเกณฑ์ของธนาคารแห่งประเทศไทยยังอยู่ในระดับที่แข็งแกร่งและเพียงพอต่อการขยายตัวในอนาคต โดยฐานะเงินกองทุนต่อสินทรัพย์เสี่ยง เมื่อคิดคำนวณตามเกณฑ์ของ Basel III ด้วยวิธี IRB อยู่ที่ร้อยละ 19.82 ณ สิ้นปี 2560 ซึ่งยังคงสูงกว่าอัตราขั้นต่ำที่ร้อยละ 9.75 ที่กำหนดโดยธนาคารแห่งประเทศไทย ในขณะที่เงินกองทุนชั้นที่ 1 ของกลุ่มทีเอสไออยู่ที่ร้อยละอยู่ที่ร้อยละ 15.31 โดยอัตราส่วนการดำรงเงินกองทุนชั้นที่ 1 ดังกล่าวยังคงสูงกว่าอัตราขั้นต่ำที่ร้อยละ 7.25

ตารางที่ 2 มูลค่าเงินกองทุนขั้นต่ำที่ต้องดำรงสำหรับความเสี่ยงด้านเครดิต แยกตามประเภทสินทรัพย์ โดยวิธี SA

หน่วย : ล้านบาท

เงินกองทุนขั้นต่ำสำหรับความเสี่ยงด้านเครดิต แยกตามประเภทของสินทรัพย์ โดยวิธี SA	31 ธ.ค. 2560	31 ธ.ค. 2559
ลูกหนี้ที่ไม่ต้องคุณภาพ	2,845.79	1,981.26
1. ลูกหนี้สถาบันการเงิน องค์กรปกครองส่วนท้องถิ่น องค์กรของรัฐ และรัฐวิสาหกิจ (PSEs) ที่ใช้น้ำหนักความเสี่ยงเหมือนกับลูกหนี้สถาบันการเงิน และบริษัทหลักทรัพย์	156.92	127.87
2. ลูกหนี้ธุรกิจเอกชน องค์กรปกครองส่วนท้องถิ่น องค์กรของรัฐ และรัฐวิสาหกิจ (PSEs) ที่ใช้น้ำหนักความเสี่ยงเหมือนกับลูกหนี้ธุรกิจเอกชน	303.17	1,130.06
3. ลูกหนี้รายย่อย	1517.38	697.94
4. สินเชื่อเพื่อที่อยู่อาศัย	868.32	25.40
5. สินทรัพย์อื่น	-	-
ลูกหนี้ต้องคุณภาพ	142.47	58.58
รวมมูลค่าเงินกองทุนขั้นต่ำที่ต้องดำรงสำหรับความเสี่ยงด้านเครดิตทั้งหมดที่คำนวณโดยวิธี SA	2,988.27	2,039.85

ตารางที่ 3 มูลค่าเงินกองทุนขั้นต่ำที่ต้องดำรงสำหรับความเสี่ยงด้านเครดิต แยกตามประเภทสินทรัพย์ โดยวิธี IRB

หน่วย : ล้านบาท

เงินกองทุนขั้นต่ำสำหรับความเสี่ยงด้านเครดิต แยกตามประเภทของสินทรัพย์ โดยวิธี IRB	31 ธ.ค. 2560	31 ธ.ค. 2559
ลูกหนี้ปกติ	9,992.87	10,874.39
1. ลูกหนี้สินเชื่อธุรกิจ	2,931.62	2,041.25
2. ลูกหนี้สินเชื่อรายย่อย	6,354.69	8,213.58
3. ฐานะที่เกี่ยวข้องกับตราสารทุน	281.65	237.29
4. สินทรัพย์อื่น	424.90	382.27
ลูกหนี้ผิดนัดชำระหนี้	0.28	754.12
รวมมูลค่าเงินกองทุนขั้นต่ำที่ต้องดำรงสำหรับความเสี่ยงด้านเครดิตทั้งหมดที่คำนวณโดยวิธี IRB	9,993.15	11,628.51

ตารางที่ 4 เงินกองทุนขั้นต่ำที่ต้องดำรงสำหรับฐานะที่เกี่ยวข้องกับตราสารทุน โดยวิธี IRB

หน่วย : ล้านบาท

เงินกองทุนสำหรับฐานะที่เกี่ยวข้องกับตราสารทุน โดยวิธี IRB	31 ธ.ค. 2560	31 ธ.ค. 2559
ฐานะที่เกี่ยวข้องกับตราสารทุนที่ได้รับการยกเว้นการดำรงเงินกองทุน โดยวิธี IRB	281.65	237.29
รวมมูลค่าเงินกองทุนขั้นต่ำที่ต้องดำรงสำหรับฐานะที่เกี่ยวข้องกับตราสารทุน โดยวิธี IRB	281.65	237.29

ตารางที่ 5 เงินกองทุนขั้นต่ำที่ต้องดำรงสำหรับความเสี่ยงด้านตลาด (โดยวิธีมาตรฐาน / แบบจำลอง)

หน่วย : ล้านบาท

เงินกองทุนขั้นต่ำสำหรับความเสี่ยงด้านตลาด	31 ธ.ค. 2560	31 ธ.ค. 2559
คำนวณโดยวิธีมาตรฐาน	45.58	45.06
คำนวณโดยวิธีแบบจำลอง	-	-
รวมมูลค่าเงินกองทุนขั้นต่ำที่ต้องดำรงสำหรับความเสี่ยงด้านตลาด	45.58	45.06

* ปริมาณธุรกรรมในบัญชีเพื่อการค้าของกลุ่มทีเอสโก้ยังไม่ถึงระดับที่มีนัยสำคัญตามเกณฑ์ที่ธนาคารแห่งประเทศไทยกำหนด จึงมีการดำรงเงินกองทุนสำหรับความเสี่ยงด้านตลาดเฉพาะส่วนที่เป็นองค์ประกอบค้ำราคาสินค้าโภคภัณฑ์เท่านั้น

ตารางที่ 6 เงินกองทุนขั้นต่ำที่ต้องดำรงสำหรับความเสี่ยงด้านปฏิบัติการ

หน่วย : ล้านบาท

เงินกองทุนขั้นต่ำสำหรับความเสี่ยงด้านปฏิบัติการ	31 ธ.ค. 2560	31 ธ.ค. 2559
คำนวณโดยวิธี Standardized Approach	2,463.63	2,345.56
รวมมูลค่าเงินกองทุนขั้นต่ำที่ต้องดำรงสำหรับความเสี่ยงด้านปฏิบัติการ	2,463.63	2,345.56

ตารางที่ 7 อัตราส่วนเงินกองทุนทั้งสิ้นต่อสินทรัพย์เสี่ยงและอัตราส่วนเงินกองทุนชั้นที่ 1 ต่อสินทรัพย์เสี่ยง

หน่วย : %

อัตราส่วน	31 ธ.ค. 2560		31 ธ.ค. 2559	
	อัตราส่วนการดำรงเงินกองทุนของธนาคาร	อัตราส่วนการดำรงเงินกองทุนขั้นต่ำตามเกณฑ์ธนาคารแห่งประเทศไทย	อัตราส่วนการดำรงเงินกองทุนของธนาคาร	อัตราส่วนการดำรงเงินกองทุนขั้นต่ำตามเกณฑ์ธนาคารแห่งประเทศไทย
1. เงินกองทุนทั้งสิ้น ต่อ สินทรัพย์เสี่ยง	19.82%	9.75%	18.31%	9.125%
2. เงินกองทุนชั้นที่ 1 ต่อ สินทรัพย์เสี่ยง	15.31%	7.25%	13.73%	6.625%
3. เงินกองทุนชั้นที่ 1 ที่เป็นส่วนของเจ้าของ ต่อ สินทรัพย์เสี่ยง	15.31%	5.75%	13.73%	5.125%

ภาพรวมของการบริหารความเสี่ยง

การบริหารความเสี่ยงของกลุ่มทีเอสโก้ใช้หลักการบริหารความเสี่ยงแบบรวมศูนย์อยู่ที่บริษัททีเอสโก้ไฟแนนเชียลกรุ๊ป ซึ่งเป็นบริษัทแม่ มีการควบคุมดูแลการบริหารจัดการความเสี่ยงในภาพรวมภายใต้หลักเกณฑ์การกำกับแบบรวมกลุ่ม โดยการบริหารความเสี่ยงของกลุ่มทีเอสโก้จะอยู่ภายใต้นโยบายและแนวทางปฏิบัติที่กำหนดโดยบริษัทแม่ ซึ่งธนาคารและบริษัทลูกภายใต้กลุ่มธุรกิจการเงินได้รับและยึดถือปฏิบัติตามเพื่อให้เกิดประสิทธิภาพสูงสุดของการบริหารจัดการความเสี่ยง

บริษัท ทีเอสไอไฟแนนเชียลกรุ๊ป จำกัด (มหาชน)

ทั้งนี้ตามแนวนโยบายบริหารความเสี่ยง กลุ่มทีเอสไอตระหนักถึงความสำคัญของการบริหารความเสี่ยงและการควบคุมความเสี่ยงอย่างเป็นระบบ และมีประสิทธิภาพ ทั้งนี้ กลุ่มทีเอสไอได้กำหนดวัตถุประสงค์ โครงสร้าง และนโยบายหลักในการบริหารความเสี่ยงขององค์กรไว้อย่างเหมาะสมและชัดเจน โดยกิจกรรมการบริหารความเสี่ยงทั้งหมดมีวัตถุประสงค์หลักเพื่อสร้างความตระหนักถึงความเสี่ยง ความรับผิดชอบต่อความเสี่ยง และความสามารถในการบริหารความเสี่ยงอย่างทั่วทั้งองค์กร รวมถึงการรักษามาตรฐานของหลักบรรษัทภิบาลที่ดี นอกจากนี้การจัดสรรทรัพยากรอย่างมีประสิทธิภาพบนพื้นฐานของความเสี่ยงที่ยอมรับได้เปรียบเทียบกับผลตอบแทนที่ดีที่สุดของกลุ่มทีเอสไอได้ส่งผลต่อความสำเร็จและความสามารถในการแข่งขัน ในขณะเดียวกันบริษัทยังมีเป้าหมายในการสร้างผลตอบแทนสูงสุดโดยคำนึงถึงความเสี่ยงต่อผู้ถือหุ้นของบริษัทในระยะยาว

นโยบายการบริหารความเสี่ยง

นโยบายการบริหารความเสี่ยงโดยรวมที่สำคัญที่กลุ่มทีเอสไอได้ยึดถือปฏิบัติเป็นการทั่วไปในการบริหารความเสี่ยงขององค์กรของกลุ่มทีเอสไอมีดังต่อไปนี้

(1) การบริหารความเสี่ยงอย่างรวมศูนย์

กลุ่มทีเอสไอมีนโยบายการบริหารความเสี่ยงที่ยึดถือหลักการบริหารความเสี่ยงแบบรวมศูนย์ โครงสร้างพื้นฐานความเสี่ยงจะถูกรวมศูนย์อยู่ที่บริษัท ทีเอสไอไฟแนนเชียลกรุ๊ป ซึ่งเป็นบริษัทแม่ โดยทำการรวบรวมข้อมูลฐานะความเสี่ยงจากกิจการต่างๆ ในกลุ่มทีเอสไอเพื่อทำการประเมิน และกำหนดกลยุทธ์การบริหารความเสี่ยงให้สอดคล้องกับกลยุทธ์ทางธุรกิจ เพื่อใช้ในการกำหนดแนวทางปฏิบัติที่เหมาะสมในการบริหารความเสี่ยง

(2) สายธุรกิจเป็นเจ้าของการบริหารความเสี่ยงภายใต้การดูแลที่เป็นอิสระ

หน่วยธุรกิจมีหน้าที่และความรับผิดชอบในการบริหารความเสี่ยงของตนเองเพื่อประโยชน์สูงสุดขององค์กรและเพื่อให้เกิดความสอดคล้องกับกรอบนโยบาย กลยุทธ์ และแนวทางการบริหารความเสี่ยงโดยรวม หน่วยงานบริหารความเสี่ยงองค์กร ซึ่งเป็นหน่วยงานอิสระทำหน้าที่ในการกำกับดูแลและสอบทาน เพื่อให้มีกระบวนการติดตามและควบคุมความเสี่ยงอย่างเพียงพอ

(3) การประเมินความเสี่ยงอย่างครบถ้วน

กลุ่มทีเอสไอมีนโยบายที่จะประเมินความเสี่ยงอย่างครบถ้วนในทุกบริการหรือธุรกรรม โดยรูปแบบในการประเมินความเสี่ยงเริ่มจากการใช้ดุลยพินิจของผู้ชำนาญการซึ่งเป็นวิธีการขั้นพื้นฐาน ไปจนถึงระดับการวิเคราะห์ในเชิงปริมาณและสถิติ ทั้งนี้จะพิจารณาให้เหมาะสมกับประเภทและความซับซ้อนของธุรกรรม ระบบการประเมินความเสี่ยงมีขั้นตอนที่สำคัญ คือ การวิเคราะห์ความเสี่ยงในสถานการณ์ปกติ และการจำลองสถานการณ์ที่ไม่ปกติ ภายใต้การเปลี่ยนแปลงของปัจจัยความเสี่ยงในปริมาณมากอันมีผลกระทบต่อฐานะการเงินของกลุ่มทีเอสไอ

(4) การบริหารและจัดสรรเงินกองทุนด้วยหน่วยวัดความเสี่ยงมาตรฐาน

เนื่องด้วยเงินกองทุนแสดงถึงระดับผลตอบแทนของผู้ถือหุ้น ดังนั้นกลุ่มทีเอสไอจึงมีนโยบายที่จะประเมินทุกปัจจัยความเสี่ยงไว้ภายใต้มาตรฐานเดียวกัน คือ เงินกองทุนความเสี่ยง โดยถูกประเมินตามหลักการของ Value at Risk (VaR) ซึ่งคำนวณผลขาดทุนสูงสุด ณ ระดับความเชื่อมั่นร้อยละ 99 ด้วยระยะเวลาการถือครองที่กำหนดไว้ในแต่ละความเสี่ยงแต่ละไม่เกิน 1 ปี โดยค่าความเสี่ยงต่างๆ จะถูกเปลี่ยนแปลงเป็นระดับเงินกองทุนที่เหมาะสมในการป้องกันความเสี่ยงดังกล่าว ภายใต้การกำหนดระดับความเสี่ยงที่ยอมรับได้ของกลุ่มทีเอสไอ การกำหนดระดับเงินกองทุนความเสี่ยงนั้นเป็นส่วนหนึ่งของกระบวนการประเมินความเสี่ยงเพียงพอเงินกองทุนภายในของตนเอง (ICAAP) ซึ่งมีความสำคัญในการสร้างความเข้าใจและความสอดคล้องให้เกิดขึ้นกับผู้บริหารของหน่วยธุรกิจแต่ละหน่วย นอกจากนี้ ยังทำหน้าที่ในการรวบรวมความเสี่ยงจากทุกระดับและทุกประเภทเพื่อแสดงให้เห็นถึงภาพรวมฐานะความเสี่ยงขององค์กร และจำเป็นอย่างยิ่งในการวางแผนและจัดสรรเงินกองทุนอย่างมีประสิทธิภาพทั้งในระดับองค์กรและหน่วยธุรกิจ

(5) ระดับความเสี่ยงที่ยอมรับได้ และการจัดสรรเงินกองทุน

ระดับความเสี่ยงที่ยอมรับได้ของกลุ่มทีเอสไอ ถูกกำหนดโดยคณะกรรมการของบริษัท ทีเอสไอไฟแนนเชียลกรุ๊ป ซึ่งจะเป็นระดับความเสี่ยงที่ไม่เกินเงินกองทุนความเสี่ยงที่ถูกประเมินตามนิยามข้างต้น โดยระดับความเสี่ยงที่ยอมรับได้ในเชิงคุณภาพจะถูกนำมาใช้กับความเสี่ยงที่ไม่สามารถประเมินได้ในส่วนของเงินกองทุน เงินกองทุนความเสี่ยง จะเป็นตัวบ่งชี้ถึงระดับความเสี่ยงพอของเงินกองทุนทางเศรษฐกิจของกลุ่มทีเอสไอในระดับของการกำกับแบบรวมกลุ่ม เงินกองทุนที่มีอยู่จะถูกจัดสรรให้หน่วยธุรกิจอย่างเพียงพอเพื่อรองรับผลกระทบจากความเสียด้านต่างๆ

(6) ผลตอบแทนที่เพียงพอกับความเสี่ยง และการบริหารผลงานที่คำนึงถึงความเสี่ยง

หลักการที่สำคัญประการหนึ่งของกลุ่มทีเอสไอคือการที่มีผลตอบแทนที่มีความเพียงพอสำหรับความเสี่ยงในระยะยาว และเพื่อเป็นการสร้างมูลค่าเพิ่มต่อผู้ถือหุ้น องค์กรประกอบความเสี่ยงต่างๆ จะถูกนำเข้ามาใช้ในการวัดประสิทธิภาพทางธุรกิจ โดยมีเป้าหมายสำคัญในการเพิ่มมูลค่าผลตอบแทนที่คำนึงถึงความเสี่ยงต่อผู้ถือหุ้น ความเสี่ยงในด้านต่างๆ จะถูกนำเข้ามาประกอบการพิจารณาการตั้งราคาผลิตภัณฑ์และบริการเพื่อให้ได้ผลกำไรที่ทั่วถึง การขยายธุรกิจควรกระทำในส่วนงานที่ยังมีอัตราผลตอบแทนต่อหน่วยธุรกิจที่เพิ่มขึ้นสูงกว่าอัตราความเสี่ยงที่เพิ่มขึ้น

(7) การบริหารพอร์ตความเสี่ยง การกระจายความเสี่ยง และการป้องกันความเสี่ยง

การบริหารพอร์ตความเสี่ยงจะมีการกระทำอย่างต่อเนื่อง โดยมีหลักการกระจายความเสี่ยงเป็นหลักการสำคัญในทุกธุรกิจของกลุ่มทีเอสไอ เนื่องจากเป็นวิธีการที่สามารถลดความเสี่ยงโดยคำนึงถึงอัตราผลตอบแทน ผู้บริหารระดับสูงและผู้จัดการของหน่วยธุรกิจทุกระดับจะนำหลักการกระจายความเสี่ยงเข้ามาใช้พิจารณาอย่างเหมาะสม โดยจะมีการกำหนดแนวทางปฏิบัติและเพดานความเสี่ยงต่างๆ ในระดับภาพรวมและระดับรายการ

(8) วัฒนธรรมที่ตระหนักถึงความสำคัญของการบริหารความเสี่ยง

กลุ่มทีเอสไอได้ตระหนักถึงความสำคัญของการบริหารความเสี่ยง หัวหน้าของแต่ละสายธุรกิจจะต้องมีความเข้าใจเป็นอย่างดีในความเสี่ยงที่มีอยู่หรือที่จะเกิดขึ้นใหม่ในสายธุรกิจที่รับผิดชอบ โดยต้องคำนึงถึงความเสี่ยงในด้านต่างๆ ที่จะมีต่อกลุ่มทีเอสไอในภาพรวมอีกด้วย

(9) การปฏิบัติตามกฎระเบียบและแนวทางที่ดี

กลุ่มทีเอสไอมีนโยบายที่จะพัฒนาระบบและกระบวนการบริหารความเสี่ยงที่มีความสอดคล้องกับแนวทางปฏิบัติที่ดีและกฎระเบียบของธนาคารแห่งประเทศไทย สำนักงานคณะกรรมการกำกับหลักทรัพย์และตลาดหลักทรัพย์ และกฎระเบียบอื่นๆ ที่เกี่ยวข้อง

(10) แนวนโยบายต่อธุรกิจหรือผลิตภัณฑ์ใหม่

การทำธุรกิจหรือการออกผลิตภัณฑ์ใหม่ทุกประเภทของกลุ่มทีเอสไอจะต้องถูกพิจารณาและอนุมัติโดยสายงานที่เกี่ยวข้องตามแนวนโยบายการบริหารความเสี่ยงของทางกลุ่มทีเอสไอ โดยธุรกิจและผลิตภัณฑ์ใหม่ดังกล่าวจะถูกวิเคราะห์ในรูปแบบของผลตอบแทนที่เพียงพอกับความเสี่ยงที่จะเกิดขึ้น การคำนึงถึงความเสี่ยงโดยรวมของกลุ่มทีเอสไอ และรวมถึงความเพียงพอของเงินกองทุน

(11) การปฏิบัติต่อรายการระหว่างกัน

การทำรายการระหว่างกลุ่มทีเอสไอกับบุคคลที่อาจมีความขัดแย้งทางผลประโยชน์นั้น กลุ่มทีเอสไอจะพิจารณาโดยถือเสมือนเป็นรายการที่กระทำกับลูกค้าทั่วไป โดยกลุ่มทีเอสไอจะเปิดเผยข้อมูลเพื่อความโปร่งใสและสามารถตรวจสอบได้ อย่างไรก็ตาม การทำธุรกรรมทางธุรกิจของกลุ่มทีเอสไอจะถูกควบคุมอยู่ภายใต้กฎเกณฑ์ต่างๆ ที่เกี่ยวข้องของทางการ ซึ่งได้รวมถึงเพดานความเสี่ยงต่างๆ ที่กำหนดโดยทางการที่เกี่ยวข้อง เช่น หลักเกณฑ์การกำกับลูกหนี้รายใหญ่ (Single Lending Limit) ในระดับการกำกับแบบรวมกลุ่ม และหลักเกณฑ์อื่นๆ รายการระหว่างกันทั้งหมดจะถูกตรวจสอบและรายงานตามนโยบายการปฏิบัติต่อรายการระหว่างกัน

(12) การทดสอบสภาวะวิกฤติ

การทดสอบสถานะวิกฤติเป็นกระบวนการในการประเมินผลกระทบต่อสถานะทางการเงินของกลุ่มทีสโก้ภายใต้การจำลองสถานการณ์ที่ไม่ปกติ ภายใต้การเปลี่ยนแปลงของปัจจัยความเสี่ยงอันมีผลกระทบต่อฐานะการเงินของกลุ่มทีสโก้ นอกจากนี้ การทดสอบสถานะวิกฤติยังเป็นเครื่องมือประกอบที่สำคัญในการบริหารจัดการความเสี่ยงทั้งทางด้านสินเชื่อ ตลาด และสภาพคล่อง คณะกรรมการของบริษัท ทีสโก้ไฟแนนเชียลกรุ๊ป ได้ให้อำนาจ คณะกรรมการบริหาร และคณะกรรมการบริหารความเสี่ยงในการทำหน้าที่ดูในภาพรวมของการทดสอบสถานะวิกฤติ ซึ่งรวมถึงการจัดทำแนวทางในการทดสอบสถานะวิกฤติ โดยจะกำหนดสมมติฐานในการทดสอบ ที่มีความสอดคล้องกับความซับซ้อนของแต่ละธุรกิจ และมีหน่วยงานบริหารความเสี่ยงองค์กรทำหน้าที่ทดสอบร่วมกับหน่วยงานต่างๆที่เกี่ยวข้อง และรายงานผลการทดสอบให้คณะกรรมการบริหารความเสี่ยงรับทราบ ซึ่งผลการทดสอบสถานะวิกฤติได้มีส่วนช่วยในการกำหนดกลยุทธ์การบริหารจัดการความเสี่ยงในการเปลี่ยนแปลงเพดานความเสี่ยงต่างๆ รวมไปถึงการพัฒนาแผนปฏิบัติการในสถานะฉุกเฉิน

โครงสร้างการบริหารความเสี่ยง

เพื่อให้สอดคล้องกับนโยบายและวัตถุประสงค์ของการบริหารความเสี่ยงในภาพรวมขององค์กร คณะกรรมการของบริษัท ทีสโก้ไฟแนนเชียลกรุ๊ปซึ่งเป็นบริษัทแม่ ทำหน้าที่ในการดูแลความเสี่ยงและระบบควบคุมภายในภาพรวมของกลุ่มทีสโก้ โดยคณะกรรมการบริหารของบริษัทภายใต้การแต่งตั้งของคณะกรรมการบริษัท จะทำหน้าที่ดูแลทั้งความเสี่ยงด้านกลยุทธ์ ความเสี่ยงโดยรวมขององค์กร และความเสี่ยงระดับรายการของแต่ละประเภทความเสี่ยง ทั้งนี้ ผู้บริหารระดับสูงและคณะกรรมการที่ปรึกษาสำหรับธุรกิจต่างๆ จะทำหน้าที่ดูแลการบริหารความเสี่ยงด้านกลยุทธ์ของทั้งองค์กรและของแต่ละสายงาน ซึ่งจะได้รับการสนับสนุนโดยฝ่ายวางแผนและงบประมาณที่บริษัท ทีสโก้ไฟแนนเชียลกรุ๊ป คณะกรรมการบริหารความเสี่ยงคณะกรรมการบริหารความเสี่ยงของบริษัท ทีสโก้ไฟแนนเชียลกรุ๊ป ทำหน้าที่พิจารณากำหนดนโยบายบริหารความเสี่ยงของกลุ่มทีสโก้ให้มีมาตรฐานเดียวกัน โดยมีฝ่ายบริหารความเสี่ยงองค์กร ฝ่ายวิเคราะห์ความเสี่ยงและธุรกิจ และฝ่ายบริหารความเสี่ยงด้านปฏิบัติการที่บริษัท ทีสโก้ไฟแนนเชียลกรุ๊ป เป็นหน่วยงานสนับสนุน สำหรับการดูแลความเสี่ยงเฉพาะตัวในระดับรายการนั้นจะมีคณะกรรมการและผู้รับมอบอำนาจเฉพาะกิจเป็นผู้ดูแล เช่น คณะกรรมการพิจารณาสินเชื่อ คณะกรรมการพิจารณาสินเชื่อที่มีปัญหา เป็นต้น โดยมีหน่วยงานสนับสนุนต่างๆ เช่น สำนักคณะกรรมการสินเชื่อ ฝ่ายกำกับ และฝ่ายกฎหมาย ที่บริษัท ทีสโก้ไฟแนนเชียลกรุ๊ป ทั้งนี้ สายธุรกิจทุกสายจะเป็นเจ้าของความเสี่ยงและรับผิดชอบต่อการบริหารความเสี่ยงในส่วนของตนภายใต้ นโยบายและแนวทางปฏิบัติที่กำหนดโดยคณะกรรมการบริหารความเสี่ยงและคณะกรรมการเฉพาะกิจต่างๆ ซึ่งการดำเนินธุรกิจของกลุ่มทีสโก้จะอยู่ภายใต้เพดานความเสี่ยงสูงสุดที่ถูกกำหนดโดยคณะกรรมการบริหารความเสี่ยง รวมถึงวิเคราะห์การทำธุรกิจใหม่ในแต่ละสายงานภายใต้การอนุมัติของคณะกรรมการบริหารความเสี่ยง โดยรายการที่สำคัญในแต่ละเดือนจะถูกรายงานตรงไปยังคณะกรรมการบริหารเพื่อรับทราบ ทั้งนี้ระบบบริหารความเสี่ยงทั้งหมดจะถูกตรวจสอบโดยคณะกรรมการตรวจสอบซึ่งรายงานตรงต่อคณะกรรมการตรวจสอบของบริษัท ทีสโก้ไฟแนนเชียลกรุ๊ป เพื่อเพิ่มประสิทธิภาพของการบริหารความเสี่ยงโดยรวม

บทบาทหน้าที่และความรับผิดชอบของคณะกรรมการที่เกี่ยวข้องในการบริหารความเสี่ยงมีดังนี้

- **คณะกรรมการบริษัท**

คณะกรรมการบริษัทจะพิจารณาแต่งตั้งคณะกรรมการบริหารเพื่อดูแลและติดตามความเสี่ยงและกิจกรรมการบริหารความเสี่ยงของกลุ่มทีสโก้ โดยมีบทบาทที่สำคัญในการทบทวนและอนุมัตินโยบาย และแนวทางปฏิบัติในการบริหารความเสี่ยงเป็นประจำทุกปี รวมทั้งการกำหนดระดับความเสี่ยงที่ยอมรับได้ เพื่อให้ผู้บริหารระดับสูงนำไปยึดปฏิบัติตามหลักการ พื้นฐานในการประเมินติดตาม และควบคุมความเสี่ยง โดยมีความสอดคล้องกับแนวทางปฏิบัติและเพดานความเสี่ยงภายใต้การดูแลของคณะกรรมการตรวจสอบ

- **คณะกรรมการบริหารความเสี่ยง**

บริษัท ทีเอสไอไฟแนนเชียลกรุ๊ป จำกัด (มหาชน)

คณะกรรมการบริหารความเสี่ยงของกลุ่มทีเอสไอได้รับการแต่งตั้งจากคณะกรรมการบริษัท ซึ่งประกอบไปด้วยคณะผู้บริหารระดับสูง โดยมีการประชุมเป็นประจำทุกเดือน และมีอำนาจหน้าที่และความรับผิดชอบในการบริหารความเสี่ยงทั้งหมดขององค์กร เพื่อให้การดูแลระบบบริหารความเสี่ยงมีประสิทธิภาพและเหมาะสม พร้อมทั้งกำหนดกลยุทธ์ กรอบนโยบาย แนวทางปฏิบัติ และฐานะความเสี่ยงที่สอดคล้องกับระดับความเสี่ยงที่ยอมรับได้ โดยมีฝ่ายบริหารความเสี่ยงขององค์กร ฝ่ายวิเคราะห์ความเสี่ยงและธุรกิจ และฝ่ายบริหารความเสี่ยงด้านปฏิบัติการของบริษัท ทำหน้าที่สนับสนุนในการศึกษาวิจัยเพื่อเสนอแนะนโยบายให้คณะกรรมการบริหารความเสี่ยงได้พิจารณา พร้อมทั้งจัดทำระบบประเมินความเสี่ยงที่ได้มาตรฐานในการประเมิน วิเคราะห์ และติดตามผลการบริหารความเสี่ยงในด้านต่างๆ เพื่อรายงานต่อผู้บริหารระดับสูงและคณะกรรมการบริหารความเสี่ยง

▪ คณะกรรมการเฉพาะกิจและสายการควบคุมความเสี่ยงเฉพาะด้าน

คณะกรรมการเฉพาะกิจและสายการควบคุมความเสี่ยงเฉพาะด้าน ได้รับการแต่งตั้งให้ทำหน้าที่ดูแลการบริหารและควบคุมความเสี่ยงในระดับรายการของความเสี่ยงประเภทต่าง ๆ เช่น คณะกรรมการพิจารณาสินเชื่อ คณะกรรมการพิจารณาสินเชื่อที่มีปัญหา ทำหน้าที่ในการบริหารความเสี่ยงด้านสินเชื่อในระดับรายการ โดยมีหน่วยงานที่ให้การสนับสนุน คือ สำนักคณะกรรมการพิจารณาสินเชื่อ เป็นต้น ทั้งนี้คณะกรรมการบริหารจะทำการติดตามผลการดำเนินงานในด้านการบริหารความเสี่ยงด้านต่างๆ เป็นประจำทุกเดือน โดยรายงานตรงต่อบริษัทอย่างสม่ำเสมอ

บทบาทและหน้าที่ของผู้ตรวจสอบภายใน

คณะกรรมการตรวจสอบของบริษัท ทำหน้าที่โดยอิสระที่จะตรวจสอบการประเมินความเพียงพอของระบบการควบคุมภายในซึ่งจัดทำโดยคณะกรรมการบริหารทุกปี โดยเปรียบเทียบกับความเสี่ยงที่เกิดขึ้นกับกลุ่มทีเอสไอ ทบทวนนโยบายและแนวทางในการควบคุมภายในของหน่วยงานตรวจสอบภายใน รวมถึงดูแลกำหนดแนวทางของคณะกรรมการกำกับปฏิบัติตามกฎเกณฑ์และคณะกรรมการตรวจสอบในบริษัทย่อยต่างๆ เพื่อประเมินความถูกต้องและ โปร่งใสของการรายงานสถานะทางการเงินของบริษัท และประเมินว่ามีระบบการควบคุมและตรวจสอบภายในอย่างเพียงพอในทุกการปฏิบัติงาน และเป็นไปตามข้อกำหนดกฎหมายและข้อกำหนดที่มีการบังคับใช้จากทางการ และนำเสนอให้คณะกรรมการบริษัท ทีเอสไอไฟแนนเชียลกรุ๊ปพิจารณาต่อไป สำหรับบริษัทลูกอื่นที่มีความสำคัญและอยู่ภายใต้การกำกับดูแลของทางการ จะกำหนดให้มีคณะกรรมการตรวจสอบและการรายงานระบบการควบคุมและตรวจสอบภายในของแต่ละบริษัท โดยในส่วนของกลุ่มทีเอสไอนั้นคณะกรรมการตรวจสอบของธนาคารจะถูกแต่งตั้งโดยบริษัทแม่ โดยมีหน้าที่โดยอิสระที่จะตรวจสอบการประเมินความเพียงพอของระบบการควบคุมภายในของธนาคารและประเมินความถูกต้องและ โปร่งใสของการรายงานสถานะทางการเงินของธนาคาร และการปฏิบัติงานเป็นไปตามข้อกำหนดกฎหมายและข้อกำหนดที่มีการบังคับใช้จากทางการ

ฝ่ายตรวจสอบภายในมีหน้าที่ตรวจสอบการปฏิบัติงานและรายงานตรงต่อคณะกรรมการตรวจสอบ โดยมีการตรวจสอบการปฏิบัติงานตามแนวทางและระเบียบปฏิบัติอย่างสม่ำเสมอ ทั้งยังประสานงานกับฝ่ายบริหารและหน่วยธุรกิจที่เกี่ยวข้อง เพื่อเพิ่มประสิทธิภาพของระบบการตรวจสอบและควบคุมภายใน

ความเสี่ยงด้านเครดิต

ความเสี่ยงด้านเครดิต คือ ความเสี่ยงที่คู่สัญญาหรือผู้กู้ยืมไม่สามารถปฏิบัติตามเงื่อนไขและข้อตกลงในสัญญา ทำให้ไม่สามารถชำระหนี้ที่มีต่อธนาคารเมื่อครบกำหนดได้ หรือจงใจไม่ปฏิบัติตามสัญญาที่จะชำระหนี้ ความเสี่ยงจากการให้สินเชื่อหากเกิดขึ้นโดยไม่มีหลักประกันคุ้มครองจะมีผลทำให้กลุ่มทีเอสไอต้องกันสำรองหนี้สูญมากขึ้น อันจะส่งผลต่อกำไรสุทธิและเงินกองทุนของกลุ่มทีเอสไอ

■ แนวทางการบริหารความเสี่ยงจากการให้สินเชื่อ

คณะกรรมการบริหารความเสี่ยงได้รับการแต่งตั้งให้ดูแลการบริหารความเสี่ยงจากการให้สินเชื่อในภาพรวมของพอร์ตสินเชื่อ ซึ่งมีหน้าที่รับผิดชอบในการกำหนดกลยุทธ์ หลักเกณฑ์ และข้อจำกัดต่างๆ ในการบริหารความเสี่ยงจากการให้สินเชื่อ รวมถึงให้ข้อเสนอแนะแก่หน่วยงานที่เกี่ยวข้อง นอกจากนี้ คณะกรรมการยังมีหน้าที่ในการติดตาม และทบทวนความเสี่ยงจากการให้สินเชื่อในระดับภาพรวม รวมถึงรายงานข้อมูลความเสี่ยงจากการให้สินเชื่อที่มีความสำคัญให้แก่คณะกรรมการธนาคารได้รับทราบ ในขณะที่ความเสี่ยงจากการให้สินเชื่อเฉพาะด้านในระดับรายการ อยู่ภายใต้การควบคุมดูแลของคณะกรรมการบริหารของธนาคาร ที่ได้ให้เห็นชอบในการพิจารณาประจำวันแก่คณะกรรมการด้านเครดิตที่เกี่ยวข้อง เช่น คณะกรรมการพิจารณาสินเชื่อ และคณะกรรมการพิจารณาสินเชื่อที่มีปัญหา ซึ่งคณะกรรมการดังกล่าว อาจให้ความเห็นชอบแก่หน่วยงานที่เกี่ยวข้องหรือบุคคลที่ได้รับการแต่งตั้งจากคณะกรรมการเพื่อดูแลความเสี่ยงจากการให้สินเชื่อ ตามแนวทางที่กำหนดไว้ในนโยบายการให้สินเชื่อที่ได้รับการอนุมัติจากคณะกรรมการบริหาร อย่างไรก็ตาม การให้สินเชื่อในรายการที่มีความเสี่ยงสูงจะถูกอนุมัติโดยคณะกรรมการบริหารของบริษัท ทีสโก้ไฟแนนเชียลกรุ๊ป

กระบวนการประเมินความเสี่ยงที่ประกอบด้วยการจัดอันดับเครดิต การวิเคราะห์การผิดนัดชำระ การวิเคราะห์การกระจุกตัวของสินเชื่อ และเงินกองทุนที่ใช้ในการรองรับความเสี่ยงจากการให้สินเชื่อ เป็นแนวทางปฏิบัติที่สำคัญของกลุ่มทีสโก้ โดยกลุ่มทีสโก้ได้ตระหนักถึงความสำคัญของกระบวนการประเมินความเสี่ยง ดังนั้น การดำเนินงานด้านเครดิตทั้งหมดจะอยู่ภายใต้กระบวนการอนุมัติสินเชื่อที่เป็นมาตรฐาน โดยอาศัยหลักเกณฑ์ในการจัดอันดับเครดิตของสินเชื่อต่างๆ ซึ่งในส่วนของความเสียหายที่คาดว่าจะเกิดขึ้นจะถูกรองรับโดยเงินสำรอง ในขณะที่เงินกองทุนจะมีเพียงพอสำหรับการรองรับความเสี่ยงที่ไม่ได้คาดไว้ในส่วนของสินเชื่อรายย่อยได้ใช้การจัดอันดับเครดิตโดยการพิจารณาถึงลักษณะที่คล้ายคลึงกันของสินเชื่อแต่ละราย โดยอาศัยการพิจารณาข้อมูลในภาพรวม สำหรับการพิจารณาอันดับเครดิตของสินเชื่อธุรกิจได้พิจารณาถึงลักษณะความเสี่ยงที่แตกต่างกันของแต่ละราย ธุรกิจ ทั้งนี้ รายชื่อของสถาบันจัดอันดับเครดิตภายนอกที่กลุ่มทีสโก้เลือกใช้ ได้แก่ Standard & Poor's, Moody's Investors Service, Fitch Ratings, Fitch Ratings Thailand และ TRIS Rating

การจัดการด้านความเสี่ยงจากการกระจุกตัวของสินเชื่อที่ดีเป็นอีกปัจจัยสำคัญในการบริหารจัดการความเสี่ยงจากการให้สินเชื่อ หลักเกณฑ์ที่ใช้ในการควบคุมการกระจุกตัวของสินเชื่อได้ถูกจัดทำโดยคำนึงถึงความเหมาะสมและสอดคล้องกับการดำเนินธุรกิจ และเงินกองทุนของกลุ่มทีสโก้ นอกจากนี้กลุ่มทีสโก้มีมาตรการและข้อจำกัดของการบริหารความเสี่ยงด้านสินเชื่อที่ทั่วถึงและรัดกุม ซึ่งดูแลความเสี่ยงทั้งในระดับภาพรวมของพอร์ตสินเชื่อและระดับรายการ รวมถึงการติดตาม และจัดการกับสินเชื่อที่มีปัญหา และสินทรัพย์รอการขาย โดยปัจจัยความเสี่ยงจากการให้สินเชื่อที่สำคัญมีดังต่อไปนี้

1. ความเสี่ยงจากการด้อยคุณภาพของสินเชื่อ**คำจำกัดความของการผิดนัดชำระหนี้ (Definition of default)**

เมื่อเกิดเหตุการณ์ใดเหตุการณ์หนึ่งดังต่อไปนี้ ให้ถือว่ามีการผิดนัดชำระหนี้

- (1) กลุ่มทีสโก้เห็นว่าลูกหนี้ไม่สามารถชำระหนี้คืนได้เต็มจำนวนตามสัญญา โดยที่ธนาคารยังไม่พิจารณาถึงการเรียกชำระหนี้ที่อาจจะได้คืนมาจากการบังคับหลักประกัน ทั้งนี้ กลุ่มทีสโก้จะคำนึงถึงเหตุการณ์ดังต่อไปนี้ในการพิจารณาว่าลูกหนี้เข้าข่ายเป็นลูกหนี้ที่ไม่สามารถชำระหนี้คืน
 - (1.1) การระงับการรับรู้ดอกเบี้ยค้างรับของบัญชีลูกหนี้เป็นรายได้
 - (1.2) การตัดจำหน่ายลูกหนี้ออกจากบัญชีหรือกันสำรองเพิ่มขึ้นเนื่องจากเห็นว่าไม่สามารถเรียกชำระหนี้คืนได้ หรือคุณภาพของลูกหนี้เสื่อมถอยลงอย่างมีนัยสำคัญ

- (1.3) การขายลูกหนี้ออกไปแล้วทำให้มีส่วนสูญเสียอย่างมีนัยสำคัญ
 - (1.4) การยินยอมให้มีการปรับปรุงโครงสร้างหนี้ โดยการลดภาระหรือเลื่อนการชำระเงินต้น ดอกเบี้ย หรือค่าธรรมเนียมต่างๆ อย่างมีนัยสำคัญให้กับลูกหนี้เนื่องจากเห็นว่าฐานะทางการเงินของลูกหนี้เสื่อมถอยลง
 - (1.5) การฟ้องร้องดำเนินคดีกับลูกหนี้
 - (1.6) ลูกหนี้ยื่นขอรับความคุ้มครองตามกฎหมายล้มละลาย หรือมีเจ้าหนี้อื่นๆ ฟ้องในคดีล้มละลายที่จะส่งผลให้เกิดความล่าช้าในการชำระหนี้ให้แก่ธนาคาร
- (2) ลูกหนี้ถูกจัดเป็นสินทรัพย์จัดชั้นต่ำกว่ามาตรฐานหรือต่ำกว่า ตามประกาศธนาคารแห่งประเทศไทยว่าด้วยหลักเกณฑ์การจัดชั้นและการกันเงินสำรองของสถาบันการเงิน นอกจากนี้ได้ใช้ระยะเวลาการค้างชำระหนี้เกินกว่า 90 วันเป็นเกณฑ์ ในการพิจารณาการค้างชำระหนี้เกินกว่าระยะเวลาที่กำหนดจนเข้าข่ายเป็นการผิดนัดชำระหนี้ของลูกหนี้

กลุ่มทีเอสไอมีการบริหารจัดการสินเชื่อด้วยคุณภาพอย่างมีประสิทธิภาพผ่านเครื่องมือการบริหารความเสี่ยงอันทันสมัย และมีการติดตามชำระหนี้ ปรับปรุงโครงสร้างหนี้ และตัดจำหน่ายหนี้สูญที่รัดกุม และ กลุ่มทีเอสไอใช้วิธีการตั้งสำรองค่าเผื่อหนี้สงสัยจะสูญสำหรับพอร์ตสินเชื่อเช่าซื้อรถยนต์ตามหลักเกณฑ์ Collective Approach ซึ่งจะตั้งสำรองตามค่าประมาณการความสูญเสียที่คาดว่าจะเกิดขึ้นในอนาคตอีก 12 เดือนข้างหน้า (Expected Loss) จากพอร์ตสินเชื่อดังกล่าว โดยใช้ข้อมูลสถิติของโอกาสการผิดนัดชำระและความเสียหายที่เกิดขึ้นในอดีตประกอบกับการปรับปรุงข้อมูลให้เข้ากับสถานะเศรษฐกิจในอนาคต โดยการตั้งสำรองค่าเผื่อหนี้สงสัยจะสูญ ได้ถูกแบ่งเป็นสำรองหนี้สูญเฉพาะรายสำหรับหนี้จัดชั้น และเป็นยอดสำรองหนี้สูญทั่วไป ตามนโยบายการตั้งสำรองอย่างระมัดระวัง เพื่อเป็นการป้องกันความเสี่ยงที่อาจจะเกิดขึ้น

2. ความเสี่ยงจากการกระจุกตัวของสินเชื่อ

กลุ่มทีเอสไอมีความเสี่ยงจากการกระจุกตัวของสินเชื่อค่อนข้างต่ำ เนื่องจากสินเชื่อส่วนใหญ่ของเป็นสินเชื่อประเภทเช่าซื้อ ซึ่งมีการกระจายตัวของลูกค้าเป็นอย่างดี

สำหรับสินเชื่อธุรกิจ มีการให้สินเชื่อแก่ภาคธุรกิจต่างๆ ได้แก่ อุตสาหกรรมการผลิตและการพาณิชย์ ธุรกิจอสังหาริมทรัพย์และการก่อสร้าง ธุรกิจสาธารณูปโภคและการบริการ ทั้งนี้ ถ้าวัดจากการให้สินเชื่อธุรกิจแก่กลุ่มลูกหนี้รายใหญ่ ซึ่งพิจารณาเห็นว่ามีการกระจุกตัวของสินเชื่อธุรกิจอยู่บ้างในธุรกิจอสังหาริมทรัพย์ อย่างไรก็ตาม เงินให้สินเชื่อธุรกิจเป็นสินเชื่อมีหลักประกันเกือบทั้งจำนวน โดยกลุ่มทีเอสไอมีกระบวนการบริหารความเสี่ยงต่างๆ เพื่อควบคุมความเสี่ยงจากการกระจุกตัวของสินเชื่อ โดยมีกระบวนการพิจารณาเครดิตซึ่งจะพิจารณาโครงการที่มีสัดส่วนเงินกู้ที่เทียบกับมูลค่าของหลักประกันที่เหมาะสมเพื่อควบคุมความเสี่ยงให้อยู่ในระดับที่สามารถยอมรับได้ และยังคงให้มีการประเมินและติดตามมูลค่าหลักประกันอย่างสม่ำเสมอ นอกจากนี้ยังมีขั้นตอนต่างๆ ในการควบคุมการเบิกจ่ายเงินกู้ให้มีประสิทธิภาพ รวมถึงให้มีการติดตามคุณภาพของสินทรัพย์อย่างต่อเนื่อง

3. ความเสี่ยงจากหลักประกัน

เงินให้สินเชื่อส่วนใหญ่ของกลุ่มทีเอสไอเป็นสินเชื่อมีหลักประกัน สำหรับสินเชื่อเช่าซื้อ ทรัพย์สินที่ให้เช่าซื้อยังถือเป็นกรรมสิทธิ์ของธนาคาร ดังนั้นหากผู้เช่าซื้อไม่ชำระเงินตามกำหนดภายใต้หลักเกณฑ์และกฎหมายที่กำหนด กลุ่มทีเอสไอสามารถดำเนินการเข้ายึด

บริษัท ทีเอสไอไฟแนนเชียลกรุ๊ป จำกัด (มหาชน)

และครอบครองทรัพย์สินได้ในทันที ภายหลังจากได้เข้าครอบครองทรัพย์สินที่ให้เข้าซื้อ การจำหน่ายต่อในตลาดรองมีระยะเวลาค่อนข้างสั้น ซึ่งสามารถกระทำให้เสร็จสิ้นได้ภายในระยะเวลาเฉลี่ยประมาณ 1 เดือน

ปัจจัยความเสี่ยงต่อหลักประกันของสินเชื่อบริษัท คือ มูลค่าของรถยนต์เก่า เนื่องจากรถยนต์เป็นทรัพย์สินเข้าซื้อหลักที่บริษัทจะเข้ายึดและจำหน่ายต่อในตลาดรถยนต์เก่า แล้วนำเงินที่ได้จากการจำหน่ายมาชดเชยความเสียหายที่เกิดขึ้น หากมูลค่าของรถยนต์เก่าลดลงมากเกินไป อาจทำให้ได้เงินจากการขายหลักประกันไม่คุ้มมูลหนี้ และส่งผลเสียหายต่อกำไรและเงินกองทุนของกลุ่มทีเอสไอ มูลค่าของรถยนต์เก่าขึ้นอยู่กับหลายปัจจัย ประกอบด้วย สภาพความต้องการรถยนต์เก่าโดยรวม ประเภทและยี่ห้อของรถ และปัจจัยด้านภาษีรถยนต์ที่อาจมีผลกระทบต่อราคาขายรถใหม่

อย่างไรก็ตาม จากประวัติการยึดและจำหน่ายหลักประกันของการเช่าซื้อรถยนต์ กลุ่มทีเอสไอสามารถเรียกคืนการชำระเงินจากการจำหน่ายทรัพย์สินได้ในอัตราโดยเฉลี่ยประมาณร้อยละ 70 ถึง 90 ของมูลหนี้คงค้าง ซึ่งจัดเป็นอัตราที่สูง ทำให้ผลกระทบต่อกำไรของหนี้เสียลดน้อยลงมาก นอกจากนี้ กลุ่มทีเอสไอได้ดำเนินการเพื่อลดความเสี่ยงด้วยการติดตามราคารถยนต์เก่าอย่างต่อเนื่อง การเน้นปล่อยสินเชื่อให้มีมูลค่าหลักประกันสูงกว่ามูลหนี้ที่อยู่ตลอดเวลา การเรียกเงินดาวน์ในระดับที่เหมาะสม และการเน้นปล่อยสินเชื่อสำหรับรถยนต์ที่มีตลาดรองที่ดี

สำหรับสินเชื่อธุรกิจและสินเชื่อเพื่อการเคหะ หลักประกันส่วนใหญ่เป็นอสังหาริมทรัพย์ ซึ่งสามารถนำมาใช้หักการตั้งสำรองค่าเผื่อหนี้สงสัยจะสูญของสินเชื่อด้วยคุณภาพได้ กลุ่มทีเอสไอได้ดำเนินการประเมินราคาหลักประกันตามแนวทางของธนาคารแห่งประเทศไทย กลุ่มทีเอสไอมีความเสี่ยงจากมูลค่าของหลักประกันที่เป็นอสังหาริมทรัพย์เหล่านี้ โดยมูลค่าของอสังหาริมทรัพย์จะขึ้นอยู่กับสภาพการณ์ทางเศรษฐกิจเป็นหลัก การถดถอยของเศรษฐกิจอาจทำให้มูลค่าของอสังหาริมทรัพย์ลดลง ซึ่งอาจส่งผลให้กลุ่มทีเอสไอต้องเพิ่มการกันเงินสำรองค่าเผื่อหนี้สงสัยจะสูญ อันจะส่งผลต่อกำไรสุทธิและเงินกองทุนของกลุ่มทีเอสไอ นอกจากนี้ การเข้าครอบครองหลักประกัน ยังต้องผ่านกระบวนการทางกฎหมายและการบังคับคดีที่ยู่ยากและใช้เวลานาน อย่างไรก็ตามกลุ่มทีเอสไอได้ติดตามขั้นตอนการทำงานด้านการบังคับคดีอย่างใกล้ชิด

4. ความเสี่ยงจากการด้อยค่าของสินทรัพย์หรือการขาย

ความเสี่ยงจากการด้อยค่าของสินทรัพย์หรือการขายเกิดจากการด้อยค่าของมูลค่าทรัพย์สินที่ยึดคืนจากลูกหนี้ค้างชำระเป็นเวลานานหรือลูกหนี้ที่มีการปรับโครงสร้างหนี้ จากราคาทุนหรือมูลค่าที่จะได้รับแล้วแต่ราคาใดจะต่ำกว่า

คำจำกัดความของการด้อยค่าของสินทรัพย์

การด้อยค่าของสินทรัพย์ หมายถึง ราคาตามบัญชีของสินทรัพย์สูงกว่ามูลค่าที่คาดว่าจะได้รับคืน ทุกวันที่ในงบดุล ธนาคารจะทำการประเมินว่ามีข้อบ่งชี้ซึ่งแสดงว่าสินทรัพย์ของบริษัทด้อยค่าลงหรือไม่ หากมีข้อบ่งชี้ของการด้อยค่า หรือเมื่อต้องทำการประเมินการด้อยค่าของสินทรัพย์เป็นรายปี บริษัทจะทำการประมาณมูลค่าที่คาดว่าจะได้รับคืนของสินทรัพย์ มูลค่าที่คาดว่าจะได้รับคืนของสินทรัพย์หมายถึง มูลค่ายุติธรรมหักต้นทุนในการขายของสินทรัพย์หรือมูลค่าจากการใช้สินทรัพย์แล้วแต่ราคาใดจะสูงกว่า และหากพบว่าราคาตามบัญชีของสินทรัพย์นั้นมีมูลค่าสูงกว่ามูลค่าที่คาดว่าจะได้รับคืน แสดงว่าสินทรัพย์ดังกล่าวเกิดการด้อยค่า บริษัทจะลดมูลค่าของสินทรัพย์ลงให้เท่ากับมูลค่าที่คาดว่าจะได้รับคืน ในการประเมินมูลค่าจากการใช้สินทรัพย์ ประมาณการกระแสเงินสดในอนาคตที่กิจการคาดว่าจะได้รับจากสินทรัพย์จะถูกคำนวณคิดลดเป็นมูลค่าปัจจุบัน โดยใช้อัตราคิดลดก่อนภาษีที่สะท้อนถึงการประเมินความเสี่ยงในสภาพตลาดปัจจุบันของเงินสดตามระยะเวลาและความเสี่ยงซึ่งเป็นลักษณะเฉพาะของสินทรัพย์ที่กำลังพิจารณาอยู่ ในการประเมินมูลค่ายุติธรรม หักต้นทุนในการขาย บริษัทใช้แบบจำลองการประเมินมูลค่าที่ดีที่สุดซึ่งเหมาะสมกับ

บริษัท ทีเอสไอไฟแนนเชียลกรุ๊ป จำกัด (มหาชน)

สินทรัพย์ ซึ่งสะท้อนถึงจำนวนเงินที่กิจการสามารถจะได้อาจจากการจำหน่ายสินทรัพย์ หักด้วยต้นทุนในการจำหน่าย โดยการจำหน่ายนั้นผู้ซื้อและผู้ขายมีความรอบรู้และเต็มใจในการแลกเปลี่ยนและสามารถต่อรองราคากันได้อย่างเป็นอิสระในลักษณะของผู้ที่ไม่มีความเกี่ยวข้องกัน

บริษัทจะรับรู้รายการขาดทุนจากการด้อยค่าในงบกำไรขาดทุน ณ วันที่ในงบดุล บริษัทจะประเมินว่ามีข้อบ่งชี้ที่แสดงให้เห็นว่ารายการขาดทุน จากการด้อยค่าของสินทรัพย์ที่ไม่ใช่ค่าความนิยมที่บริษัทได้รับรู้ในงวดก่อนได้หมดไปหรือลดลงหรือไม่ หากมีข้อบ่งชี้ดังกล่าว บริษัทต้องประมาณมูลค่าที่คาดว่าจะได้รับคืนของสินทรัพย์นั้น และกลับรายการบัญชีขาดทุนจากการด้อยค่าของสินทรัพย์ที่ไม่ใช่ค่าความนิยมที่บริษัทรับรู้ในงวดก่อน

ฐานะที่เกี่ยวข้องกับความเสียด้านเครดิต โดยวิธี SA

สำหรับพอร์ตสินเชื่อของกลุ่มทีเอสไอที่ใช้วิธี SA ในการคำนวณเงินกองทุนขั้นต่ำนั้น กลุ่มทีเอสไอได้ให้มีการใช้ Rating จากสถาบันจัดอันดับเครดิตภายนอกซึ่งจะสามารถสะท้อนความเสี่ยงได้ดีขึ้นกว่าเดิมที่จะมีการใช้น้ำหนักความเสี่ยงร้อยละ 100 สำหรับลูกหนี้เอกชนทุกราย

ฐานะที่เกี่ยวข้องกับความเสียด้านเครดิต โดยวิธี IRB

แผนการทยอยใช้วิธี Internal Rating Based (IRB)

ตามที่กลุ่มทีเอสไอเริ่มต้นการดำรงเงินกองทุนตามเกณฑ์ Basel II ซึ่งมีผลบังคับใช้ตั้งแต่สิ้นงวด 30 มิถุนายน 2553 นั้น กลุ่มทีเอสไอได้เลือกใช้วิธี Standardized Approach (SA) ในการคำนวณเงินกองทุนขั้นต่ำสำหรับความเสี่ยงด้านเครดิตในช่วงแรก และได้รับความเห็นชอบจากธนาคารแห่งประเทศไทยเพื่อทยอยใช้วิธี Internal Rating Based Approach (IRB) เพื่อคำนวณสินทรัพย์เสี่ยงด้านเครดิต โดยเริ่มตั้งแต่งวดสิ้นสุดวันที่ 31 ธันวาคม 2555 เป็นต้นไป โดยแผนการทยอยใช้วิธี IRB ของกลุ่มทีเอสไอได้รับความเห็นชอบจากธนาคารแห่งประเทศไทยแล้วนั้น มีรายละเอียดดังนี้

พอร์ตสินเชื่อ	งวดเวลาเริ่มใช้วิธี IRB
1. สินเชื่อเช่าซื้อ	งวดสิ้นสุดวันที่ 31 ธันวาคม 2552
2. สินเชื่อธุรกิจเอกชน	งวดสิ้นสุดวันที่ 31 ธันวาคม 2555
3. สินเชื่อจำนำทะเบียน	งวดสิ้นสุดวันที่ 31 มกราคม 2559
4. สินเชื่อหมุนเวียนแก่ผู้จัดจำหน่ายรถยนต์	งวดสิ้นสุดวันที่ 31 มกราคม 2560
5. สินเชื่อธุรกิจ SME อื่น ๆ	งวดสิ้นสุดวันที่ 31 ธันวาคม 2563

ขอบเขตการใช้ระบบจัดระดับความเสี่ยง (Internal Rating System)

สำหรับพอร์ตสินเชื่อเช่าซื้อซึ่งเป็นสินเชื่อส่วนใหญ่ของกลุ่มทีเอสไอและเริ่มใช้วิธี IRB ในการคำนวณสินทรัพย์เสี่ยงด้านเครดิตตั้งแต่งวดสิ้นสุดวันที่ 31 ธันวาคม 2552 นั้น กลุ่มทีเอสไอได้มีการพัฒนาระบบคะแนนเครดิตตามหลักการทางสถิติและได้มีการทดสอบประสิทธิภาพของแบบจำลองโดยหน่วยงานที่เป็นอิสระ

กลุ่มทีเอสไอกำหนดให้มีการติดตามทดสอบประสิทธิภาพของแบบจำลองคะแนนเครดิตอยู่เป็นประจำในรายไตรมาส โดยมีการรายงานผลการทดสอบไปที่คณะกรรมการบริหารความเสี่ยง เพื่อให้แน่ใจได้ว่าแบบจำลองที่ใช้ยังเหมาะสมตามสภาพการแข่งขันของตลาดและลักษณะความเสี่ยงของลูกค้าในปัจจุบัน

บริษัท ทีเอสไอไฟแนนเชียลกรุ๊ป จำกัด (มหาชน)

ผลการจัดระดับความเสี่ยง หรือ Internal Credit Rating ที่ได้จากแบบจำลองคะแนนเครดิตจะถูกนำไปใช้ในการคำนวณสินทรัพย์เสี่ยงด้านเครดิตตามแนวทางของ IRB นอกจากนี้แล้ว Internal Credit Rating ยังถูกนำไปใช้ในขั้นตอนของการพิจารณาสินเชื่อ การติดตามประสิทธิภาพของพอร์ตสินเชื่อ การตั้งสำรองหนี้สูญ และช่วยในการตัดสินใจเชิงกลยุทธ์ในการทำธุรกิจของกลุ่มทีเอสไอ

นอกจากนี้แล้ว กลุ่มทีเอสไอได้เริ่มใช้วิธี Foundation IRB ในการคำนวณสินทรัพย์เสี่ยงด้านเครดิตสำหรับสินเชื่อธุรกิจเอกชนตั้งแต่วันที่ 31 ธันวาคม 2555 โดยกลุ่มทีเอสไอได้มีการพัฒนาระบบการจัดเกรดเครดิตจากความร่วมมือของหน่วยงานวิเคราะห์สินเชื่อ และหน่วยงานบริหารความเสี่ยง และได้มีการทดสอบประสิทธิภาพของแบบจำลองโดยหน่วยงานที่เป็นอิสระ

กลุ่มทีเอสไอกำหนดให้มีการติดตามทดสอบประสิทธิภาพของแบบจำลองการจัดเกรดเครดิตอยู่เป็นประจำในรายปีโดยมีการรายงานผลการทดสอบไปที่คณะกรรมการบริหารความเสี่ยง เพื่อให้แน่ใจได้ว่าแบบจำลองที่ใช้ยังเหมาะสมตามสภาพความเสี่ยงทางเศรษฐกิจและลักษณะความเสี่ยงของการทำธุรกิจของลูกค้าในปัจจุบัน

ผลการจัดระดับความเสี่ยงที่ได้จากแบบจำลองการจัดเกรดเครดิตจะถูกนำไปใช้ในการคำนวณสินทรัพย์เสี่ยงด้านเครดิตตามแนวทางของ IRB นอกจากนี้แล้ว Internal Credit Rating ยังถูกนำไปใช้เป็นเครื่องมือเพิ่มเติมในขั้นตอนของการพิจารณาสินเชื่อ การติดตามประสิทธิภาพของพอร์ตสินเชื่อ และช่วยในการตัดสินใจเชิงกลยุทธ์ในการทำธุรกิจของกลุ่มทีเอสไอ

สำหรับปี 2559 ธนาคารได้เริ่มใช้วิธี IRB ในการคำนวณสินทรัพย์เสี่ยงด้านเครดิตสำหรับสินเชื่อจำนำทะเบียนตั้งแต่วันที่ 31 มกราคม 2559 โดยธนาคารได้มีการพัฒนาระบบคะแนนเครดิตภายใต้แนวทางเดียวกับแนวทางที่ใช้สำหรับพอร์ตสินเชื่อเช่าซื้อ รวมถึงกำหนดให้มีการติดตามทดสอบประสิทธิภาพของแบบจำลองคะแนนเครดิตอยู่เป็นประจำในรายไตรมาส โดยมีการรายงานผลการทดสอบไปที่คณะกรรมการบริหารความเสี่ยง

นอกจากนี้ ธนาคารได้เริ่มใช้วิธี IRB ในการคำนวณสินทรัพย์เสี่ยงด้านเครดิตสำหรับสินเชื่อหมุนเวียนแก่ผู้จัดจำหน่ายรถยนต์ตั้งแต่วันที่ 31 มกราคม 2560 โดยมีการพัฒนาระบบการจัดเกรดเครดิตภายใต้แนวทางเดียวกับแนวทางที่ใช้สำหรับพอร์ตสินเชื่อธุรกิจเอกชน

ผลการจัดระดับความเสี่ยงที่ได้จากแบบจำลองคะแนนเครดิตจะถูกนำไปใช้ในการคำนวณสินทรัพย์เสี่ยงด้านเครดิตตามแนวทางของ IRB รวมถึงนำไปใช้ในขั้นตอนของการพิจารณาสินเชื่อ การติดตามประสิทธิภาพของพอร์ตสินเชื่อ การตั้งสำรองหนี้สูญ และช่วยในการตัดสินใจเชิงกลยุทธ์ในการทำธุรกิจของกลุ่มทีเอสไอ

โครงสร้างของระบบ Internal Rating

พอร์ตสินเชื่อเช่าซื้อและสินเชื่อจำนำทะเบียนเป็นพอร์ตสินเชื่อรายย่อยที่มีบริหารการจัดการเป็นกลุ่ม ซึ่งธนาคารได้พัฒนาระบบคะแนนเครดิตเพื่อนำมาใช้ในการบริหารจัดการพอร์ต โดยระบบคะแนนเครดิตของธนาคารสามารถแบ่งออกได้เป็น 2 ระบบ คือ ระบบ Application Credit Scoring เพื่อใช้ในกระบวนการพิจารณาอนุมัติสินเชื่อ และระบบ Behavior Credit Scoring เพื่อใช้ในการติดตามคุณภาพของพอร์ตสินเชื่อ รวมถึงใช้ในการตั้งสำรองหนี้สูญและคำนวณสินทรัพย์เสี่ยงด้านเครดิต

ในการจัดระดับความเสี่ยงของลูกค้าในกระบวนการพิจารณาอนุมัติสินเชื่อนั้น บัญชีลูกหนี้แต่ละรายจะถูกจัดกลุ่มระดับความเสี่ยงตามลักษณะของลูกค้าและลักษณะสินเชื่อ ในขณะที่การจัดระดับความเสี่ยงของลูกค้าเพื่อติดตามคุณภาพของพอร์ตสินเชื่อและ

บริษัท ทีสโก้ไฟแนนเชียลกรุ๊ป จำกัด (มหาชน)

คำนวณสินทรัพย์เสี่ยงด้านเครดิตนั้น จะมีการพิจารณาพฤติกรรมการจ่ายเงินของลูกหนี้เพิ่มเติมจากลักษณะของลูกหนี้และลักษณะสินเชื่ออีกด้วย โดยระบบการจัดระดับความเสี่ยงเพื่อใช้ในการติดตามคุณภาพของพอร์ตสินเชื่อและคำนวณสินทรัพย์เสี่ยงด้านเครดิตสำหรับพอร์ตสินเชื่อเช่าซื้อและสินเชื่อจำนำทะเบียนจะมีการแบ่งระดับความเสี่ยงออกเป็น 2 กลุ่ม โดยจะมีการแบ่งเป็น 12 ระดับ ตั้งแต่ ระดับ 1 – 12 ในกลุ่มสำหรับลูกหนี้ที่ไม่ผิวนัดชำระหนี้สำหรับสินเชื่อเช่าซื้อ และแบ่งเป็น 8 ระดับ ตั้งแต่ระดับ 1 – 8 ในกลุ่มสำหรับลูกหนี้ที่ไม่ผิวนัดชำระหนี้สำหรับสินเชื่อจำนำทะเบียน ซึ่งกลุ่มลูกหนี้ที่ไม่ผิวนัดชำระหนี้จะรวมถึงลูกหนี้จัดชั้นปกติและกล่าวถึงเป็นพิเศษ โดยเป็นบัญชีลูกหนี้ที่มีระดับความน่าเชื่อถือและพฤติกรรมชำระหนี้ที่อยู่ในเกณฑ์ที่ดีมากที่สุดจนถึงเกณฑ์ที่ต่ำที่สุดที่จะสามารถปฏิบัติตามเงื่อนไขการกู้ยืมเงินได้ ในขณะที่กลุ่มลูกหนี้ผิวนัดชำระหนี้ ซึ่งรวมถึงลูกหนี้จัดชั้นต่ำกว่ามาตรฐาน สงสัยและสงสัยจะสูญ โดยจะมีการแบ่งระดับความเสี่ยงออกเป็น 2 ระดับ ได้แก่ N2 สำหรับบัญชีลูกหนี้ผิวนัดชำระหนี้ที่มีงวดคงค้างจ่ายระหว่าง 4 ถึง 6 งวดและ N3 สำหรับบัญชีลูกหนี้ผิวนัดชำระหนี้ที่มีงวดคงค้างจ่ายเกินกว่า 6 งวด

พอร์ตสินเชื่อธุรกิจและสินเชื่อหมุนเวียนแก่ผู้จัดจำหน่ายรถยนต์เป็นพอร์ตสินเชื่อที่มีการบริหารจัดการเป็นรายตัวลูกหนี้ ซึ่งธนาคารได้พัฒนาระบบการจัดเกรดเครดิตเพื่อนำมาใช้ในการวิเคราะห์และบริหารจัดการลูกหนี้ โดยระบบการจัดเกรดเครดิตสำหรับพอร์ตสินเชื่อธุรกิจของธนาคารสามารถแบ่งออกได้เป็น 2 ระบบ คือระบบ Corporate Credit Rating เพื่อใช้กับลูกหนี้สินเชื่อธุรกิจทั่วไป และระบบ Specialized Credit Rating เพื่อใช้กับลูกหนี้สินเชื่อพิเศษที่เป็นลูกหนี้นิติบุคคลที่จัดตั้งขึ้นเพื่อวัตถุประสงค์เฉพาะอย่างในการจัดหาแหล่งเงินทุนเพื่อให้ได้มาซึ่งสินทรัพย์ของกิจการ โดยลูกหนี้ไม่มีรายได้จากแหล่งอื่นที่จะนำมาชำระหนี้ นอกเหนือจากรายได้ที่เกิดจากทรัพย์สินที่ได้รับเงินทุนมาจากการให้สินเชื่อของธนาคาร ทั้งระบบ Corporate และ Specialized Credit Rating จะถูกนำไปใช้ในกระบวนการพิจารณาอนุมัติสินเชื่อ และเพื่อใช้ในการติดตามคุณภาพของพอร์ตสินเชื่อ รวมถึงใช้ในการคำนวณสินทรัพย์เสี่ยงด้านเครดิต

ระบบ Corporate Credit Rating จะมีการแบ่งระดับความเสี่ยงสำหรับลูกหนี้ที่ไม่ผิวนัดชำระหนี้เป็น 7 ระดับ ตั้งแต่ระดับ A1 ถึง A7 โดยเป็นบัญชีลูกหนี้ที่มีระดับความน่าเชื่อถือและพฤติกรรมชำระหนี้ที่อยู่ในเกณฑ์ที่ดีมากที่สุดจนถึงเกณฑ์ที่ต่ำที่สุดที่จะสามารถปฏิบัติตามเงื่อนไขการกู้ยืมเงินได้ ในขณะที่ลูกหนี้ที่ไม่ผิวนัดชำระหนี้สำหรับระบบ Specialized Credit Rating จะมีการแบ่งระดับความเสี่ยงเป็น 4 ระดับ ตั้งแต่ S1 ถึง S4 โดยอ้างอิงจากเกณฑ์ Supervisory Slotting Criteria ของธนาคารแห่งประเทศไทย ส่วนระบบ Floor Plan Credit Rating ของสินเชื่อหมุนเวียนแก่ผู้จัดจำหน่ายรถยนต์ จะมีการแบ่งระดับความเสี่ยงสำหรับลูกหนี้ไม่ผิวนัดชำระหนี้เป็น 7 ระดับ ตั้งแต่ระดับ FP1 ถึง FP7 โดยเป็นบัญชีลูกหนี้ที่มีระดับความน่าเชื่อถือและพฤติกรรมชำระหนี้ที่อยู่ในเกณฑ์ที่ดีมากที่สุดจนถึงเกณฑ์ที่ต่ำที่สุดที่จะสามารถปฏิบัติตามเงื่อนไขการกู้ยืมเงินได้ สำหรับกลุ่มลูกหนี้ผิวนัดชำระหนี้ของทั้งระบบ Corporate และ Specialized Credit Rating และ Floor Plan Credit Rating จะมีการแบ่งระดับความเสี่ยงออกเป็น 2 ระดับ ภายใต้เงื่อนไขเดียวกันกับเงื่อนไขที่กำหนดสำหรับระบบ Behavior Credit Scoring ของพอร์ตสินเชื่อเช่าซื้อ

กระบวนการของการจัดระดับความเสี่ยง

ในการจัดระดับความเสี่ยงของลูกหนี้เช่าซื้อและลูกหนี้จำนำทะเบียนในขั้นตอนของการพิจารณาสินเชื่อนั้น ลูกหนี้จะได้รับการจัดระดับความเสี่ยงโดยใช้แบบจำลองคะแนนเครดิต Application Credit Scoring ผ่านระบบการพิจารณาการให้สินเชื่อ ซึ่งผลของการจัดระดับความเสี่ยงที่ได้รับจะถูกใช้ในการพิจารณาอนุมัติสินเชื่อให้ลูกหนี้ สำหรับการจัดระดับความเสี่ยงของลูกหนี้เช่าซื้อและลูกหนี้จำนำทะเบียนเพื่อใช้ในการติดตามคุณภาพของพอร์ตสินเชื่อ รวมถึงการตั้งสำรองหนี้สูญและคำนวณสินทรัพย์เสี่ยงด้านเครดิตนั้น ลูกหนี้จะได้รับการจัดระดับความเสี่ยงตามพฤติกรรมชำระหนี้เป็นประจำเป็นรายเดือน โดยใช้แบบจำลองคะแนนเครดิต Behavior Credit Scoring

บริษัท ทีเอสโอฟไฟแนนเชียลกรุ๊ป จำกัด (มหาชน)

ในการติดตามคุณภาพของพอร์ตสินเชื่อและตั้งสำรองหนี้สูญนั้น ลูกหนี้เข้าซื้อและลูกหนี้จำนำทะเบียนจะถูกบริหารจัดการแบบกลุ่มภายใต้กรอบการจัดการและแบบจำลองคะแนนเครดิตเดียวกัน อย่างไรก็ตาม ในการคำนวณสินทรัพย์เสี่ยงด้านเครดิตโดยวิธี IRB นั้น ลูกหนี้ที่จะนำมาคำนวณสินทรัพย์เสี่ยงด้านเครดิตด้วยแบบจำลองคะแนนเครดิต Behavior Credit Scoring นั้นจะต้องเป็นลูกหนี้รายย่อยตามเกณฑ์ของธนาคารแห่งประเทศไทย สำหรับลูกหนี้เข้าซื้อและลูกหนี้จำนำทะเบียนที่ไม่เข้าเกณฑ์ลูกหนี้รายย่อยตามประกาศหลักเกณฑ์การคำนวณสินทรัพย์เสี่ยงด้านเครดิต โดยวิธี IRB จะถูกนำไปคำนวณสินทรัพย์เสี่ยงด้านเครดิตด้วยวิธี Standardized Approach (SA)

สำหรับลูกหนี้สินเชื่อธุรกิจและสินเชื่อหมุนเวียนแก่ผู้จัดจำหน่ายรถยนต์ กระบวนการจัดระดับความเสี่ยงนั้นจะเป็นส่วนหนึ่งของขั้นตอนการพิจารณาสินเชื่อ ซึ่งเจ้าหน้าที่วิเคราะห์สินเชื่อจะเป็นผู้รับผิดชอบในการจัดระดับความเสี่ยงของลูกหนี้ โดยลูกหนี้ที่ถูกคำนวณสินทรัพย์เสี่ยงด้านเครดิตจะต้องได้รับการจัดระดับความเสี่ยง Credit Rating สำหรับลูกหนี้ที่ไม่เข้าเกณฑ์ที่จะถูกจัดระดับความเสี่ยงตามแนวทางที่ธนาคารระบุไว้จะถูกนำไปคำนวณสินทรัพย์เสี่ยงด้านเครดิตด้วยวิธี Standardized Approach (SA)

การประมาณค่าและทดสอบความถูกต้องของค่าประมาณการ PD และ LGD

ธนาคารได้กำหนดค่าจำกัดความของการผิดนัดชำระหนี้สำหรับลูกหนี้เข้าซื้อและลูกหนี้จำนำทะเบียน โดยลูกหนี้ผิดนัดชำระหนี้คือลูกหนี้ที่มีการผิดนัดชำระเกิน 3 งวด หรือ 90 วัน รวมถึงลูกหนี้รัยัดและลูกหนี้ฟ้องร้อง นอกจากนี้ ลูกหนี้ผิดนัดชำระหนี้ยังหมายความครอบคลุมถึงลูกหนี้จัดชั้นต่ำกว่ามาตรฐาน ลูกหนี้จัดชั้นสงสัย และลูกหนี้จัดชั้นสงสัยจะสูญ

ในการประมาณการค่าโอกาสผิดนัดชำระหนี้ (Probability of Default : PD) ของลูกหนี้สินเชื่อเข้าซื้อและลูกหนี้จำนำทะเบียน ธนาคารทำการประมาณการจากอัตราการผิดนัดชำระหนี้ใน 1 ปีที่เกิดขึ้นจริงในอดีต โดยการหาค่าเฉลี่ยระยะยาวของอัตราการผิดนัดชำระหนี้และมีการปรับเพิ่มค่าเฉลี่ยระยะยาวด้วยอัตราการแกว่งตัวของอัตราการผิดนัดชำระหนี้ในอดีต เพื่อให้ค่าประมาณการโอกาสผิดนัดชำระหนี้ของธนาคารมีความระมัดระวังเพียงพอ ซึ่งข้อมูลอัตราผิดนัดชำระหนี้ที่เกิดขึ้นจริงในอดีตที่ธนาคารใช้จะเป็นข้อมูลย้อนหลังในอดีตอย่างน้อย 5 ปี

สำหรับการประมาณการค่าความเสียหายที่คาดว่าจะเกิดขึ้น (Loss Given Default : LGD) ของลูกหนี้สินเชื่อเข้าซื้อและลูกหนี้จำนำทะเบียน ธนาคารได้ประมาณการจากอัตราค่าความเสียหายที่เกิดขึ้นจริงในอดีต โดยกำหนดให้ค่าประมาณการค่าความเสียหายที่คาดว่าจะเกิดขึ้นเป็นค่าความเสียหายที่รุนแรงที่สุดที่จะเกิดขึ้นได้ภายใต้ระดับความเชื่อมั่นที่สูงเพียงพอ ซึ่งข้อมูลอัตราค่าความเสียหายที่เกิดขึ้นจริงในอดีตที่ธนาคารใช้จะเป็นข้อมูลย้อนหลังในอดีตอย่างน้อย 5 ปี

ในการทดสอบความถูกต้องของค่าประมาณการค่าโอกาสผิดนัดชำระหนี้ และค่าความเสียหายที่คาดว่าจะเกิดขึ้นของลูกหนี้สินเชื่อเข้าซื้อและลูกหนี้จำนำทะเบียนนั้น ธนาคารกำหนดให้มีการทดสอบความถูกต้องอย่างสม่ำเสมอเป็นรายไตรมาส โดยธนาคารจะนำค่าประมาณการที่ธนาคารใช้ในแต่ละงวดรายงานเปรียบเทียบกับอัตราการผิดนัดชำระหนี้และอัตราค่าความเสียหายที่เกิดขึ้นจริงในงวดรายงานนั้น ๆ

สำหรับการทดสอบความถูกต้องของค่าประมาณการค่าโอกาสผิดนัดชำระหนี้ ธนาคารจะพิจารณาว่าอัตราการผิดนัดชำระหนี้ที่เกิดขึ้นจริงนั้นมีค่าสูงกว่าค่าประมาณการที่ธนาคารประมาณการไว้เกินระดับที่ธนาคารกำหนดหรือไม่ โดยธนาคารจะทำการแก้ไขการประมาณการทันทีที่พบว่าอัตราการผิดนัดชำระหนี้ที่เกิดขึ้นจริงนั้นสูงกว่าค่าประมาณการค่าโอกาสผิดนัดชำระหนี้เกินกว่าระดับที่ธนาคารยอมรับได้

สำหรับการทดสอบความถูกต้องของค่าประมาณการความเสียหายที่คาดว่าจะเกิดขึ้น ธนาคารทำการทดสอบโดยการพิจารณาอัตราค่าความเสียหายที่เกิดขึ้นจริงว่าสูงกว่าค่าประมาณการของธนาคารหรือไม่ โดยธนาคารจะทำการปรับปรุงการประมาณการค่าความเสียหายที่คาดว่าจะเกิดขึ้นทันทีที่พบว่าอัตราค่าความเสียหายที่เกิดขึ้นจริงสูงกว่าค่าประมาณการความเสียหายที่คาดว่าจะเกิด

สำหรับลูกหนี้สินเชื่อบริษัทและสินเชื่อบุคคลเงินแก่ผู้จัดจำหน่ายรถยนต์ ธนาคารได้กำหนดค่าจำกัดความของการผิดนัดชำระหนี้ โดยกำหนดให้ลูกหนี้ผิดนัดชำระหนี้คือลูกหนี้สินเชื่อ ไม่ก่อให้เกิดรายได้ตามค่าจำกัดความของธนาคารแห่งประเทศไทย นอกจากนี้ ลูกหนี้ผิดนัดชำระหนี้ยังรวมถึงลูกหนี้ปรับโครงสร้างหนี้ที่มีการปรับเปลี่ยนเงื่อนไขการชำระเงินเนื่องจากความมั่นคงของสถานะการเงินของลูกหนี้อ่อนแอลง เพื่อลดภาระหนี้โดยมีวัตถุประสงค์เพื่อฟื้นฟูสภาพคล่องของตนเองเพื่อให้ธุรกิจสามารถดำเนินการต่อไปได้

ในการประมาณการค่าโอกาสผิดนัดชำระหนี้ของลูกหนี้สินเชื่อบริษัท เนื่องจากพอร์ตสินเชื่อบริษัทของธนาคารมีจำนวนลูกหนี้ผิดนัดชำระหนี้ที่น้อย ธนาคารได้ใช้วิธีทางสถิติที่สามารถประมาณการค่าเฉลี่ยระยะยาวของอัตราการผิดนัดชำระหนี้ ที่มีการมีส่วนร่วมเพื่อให้ค่าประมาณการโอกาสผิดนัดชำระหนี้ของธนาคารมีความระมัดระวังเพียงพอภายใต้ข้อจำกัดของข้อมูลของลูกหนี้ผิดนัดชำระหนี้

สำหรับการประมาณการค่าความเสียหายที่คาดว่าจะเกิดขึ้นของลูกหนี้สินเชื่อบริษัทและสินเชื่อบุคคลเงินแก่ผู้จัดจำหน่ายรถยนต์นั้น เนื่องจากธนาคารใช้วิธี Foundation Internal Rating Based Approach ในการคำนวณสินทรัพย์เสี่ยงด้านเครดิต ค่าประมาณการค่าความเสียหายที่คาดว่าจะเกิดขึ้นที่ใช้จึงเป็นค่าความเสียหายมาตรฐานที่กำหนดโดยธนาคารแห่งประเทศไทย

ในการทดสอบความถูกต้องของค่าประมาณการค่าโอกาสผิดนัดชำระหนี้ของลูกหนี้สินเชื่อบริษัทและสินเชื่อบุคคลเงินแก่ผู้จัดจำหน่ายรถยนต์นั้น ธนาคารกำหนดให้มีการทดสอบความถูกต้องอย่างสม่ำเสมอเป็นรายปี โดยธนาคารจะเปรียบเทียบค่าประมาณการค่าโอกาสผิดนัดชำระหนี้เฉลี่ยของพอร์ตในแต่ละงวดรายงานกับอัตราผิดนัดชำระหนี้ที่เกิดขึ้นจริงของพอร์ตในงวดรายงานนั้น ๆ โดยธนาคารจะทำการแก้ไขการประมาณการหรือระบบจัดระดับความเสี่ยงด้านเครดิตในกรณีที่มีความจำเป็น ถ้าพบว่าอัตราผิดนัดชำระหนี้ที่เกิดขึ้นจริงของพอร์ตนั้นสูงกว่าค่าประมาณการค่าโอกาสผิดนัดชำระหนี้เฉลี่ยของพอร์ตเกินกว่าระดับที่ธนาคารยอมรับได้

ตารางที่ 8 มูลค่ายอดคงค้างของสินทรัพย์ในงบดุลและรายการนอกงบดุลที่สำคัญก่อนพิจารณาผลการปรับลดความเสี่ยงด้านเครดิต

หน่วย : ล้านบาท

รายการ	31 ธ.ค. 2560	31 ธ.ค. 2559
1. สินทรัพย์ในงบดุล	299,782.20	265,622.36
1.1 เงินให้สินเชื่อรวมสุทธิ ^{1/}	289,960.69	256,674.94
1.2 เงินลงทุนในตราสารหนี้สุทธิ ^{2/}	5,884.73	5,636.64
1.3 เงินฝาก (รวมดอกเบี้ยค้างรับ)	3,936.78	3,310.78
2. รายการนอกงบดุล^{3/}	2,814.67	4,509.86
2.1 การรับอวัลด์เงิน และการค้ำประกันการกู้ยืมเงิน	624.15	992.95
2.2 สัญญาอนุพันธ์นอกตลาด	1,200.00	1,200.00
2.3 วงเงินที่ยังมิได้เบิกใช้ซึ่งธนาคารพาณิชย์ได้ผูกพันไว้แล้ว (Undrawn committed line)	990.52	2,316.91

^{1/} รวมดอกเบี้ยค้างรับ และสุทธิหลังหักรายได้รอการตัดบัญชี ค่าเพื่อหนี้สงสัยจะสูญ และค่าเพื่อการปรับมูลค่าจากการปรับ โครงสร้างหนี้ และรวมเงินให้สินเชื่อสุทธิของรายการระหว่างธนาคารและตลาดเงิน

^{2/} ไม่รวมดอกเบี้ยค้างรับ และสุทธิหลังค่าเพื่อการปรับมูลค่าของหลักทรัพย์ และค่าเพื่อการค้ำของหลักทรัพย์

^{3/} ก่อนคุณค่าแปลงสภาพ

ตารางที่ 9 มูลค่ายอดคงค้างของสินทรัพย์ในงบดุลและรายการนอกงบดุลที่สำคัญก่อนพิจารณาผลการปรับลดความเสี่ยงด้านเครดิต จำแนกตามประเทศหรือภูมิภาคของลูกหนี้

31 ธ.ค. 2560

หน่วย : ล้านบาท

ประเทศหรือภูมิภาคของลูกหนี้	สินทรัพย์ในงบดุล				รายการนอกงบดุล ^{3/}			
	รวม	เงินให้สินเชื่อรวมสุทธิ ^{1/}	เงินลงทุนในตราสารหนี้สุทธิ ^{2/}	เงินฝาก (รวมดอกเบี้ยค้างรับ)	รวม	การรับอวัลด์เงิน และการค้ำประกันการกู้ยืมเงิน	สัญญาอนุพันธ์นอกตลาด	วงเงินที่ยังมิได้เบิกใช้ซึ่งธนาคารพาณิชย์ได้ผูกพันไว้แล้วทั้ง (Undrawn committed line)
ประเทศไทย	293,128.83	284,122.26	5,475.77	3,530.79	2,814.67	624.15	900.00	990.52
กลุ่มเอเชียแปซิฟิก ไม่รวมประเทศไทย	6,649.83	5,838.43	408.96	402.44	0.00	0.00	0.00	0.00
กลุ่มอเมริกาเหนือและละตินอเมริกา	0.09	0.00	0.00	0.09	0.00	0.00	0.00	0.00
กลุ่มยุโรป	3.46	0.00	0.00	3.46	300.00	0.00	300.00	0.00
รวม	299,782.20	289,960.69	5,884.73	3,936.78	2,814.67	624.15	1,200.00	990.52



บริษัท ทีเอสไอไฟแนนเชียลกรุ๊ป จำกัด (มหาชน)

31 ธ.ค. 2559

หน่วย : ล้านบาท

ประเทศหรือภูมิภาคของลูกค้า	สินทรัพย์ในงบดุล				รายการนอกงบดุล ³			
	รวม	เงินให้สินเชื่อรวมสุทธิ ¹	เงินลงทุนในตราสารหนี้สุทธิ ²	เงินฝาก (รวมคอกเบี้ยค้างรับ)	รวม	การรับอวัลด์ตัวเงิน และการค้าประกันการกู้ยืมเงิน	สัญญาอนุพันธ์นอกตลาด	วงเงินที่ยังมิได้เบิกใช้ซึ่งธนาคารพาณิชย์ได้ผูกพันไว้แล้วทั้ง (Undrawn committed line)
ประเทศไทย	259,297.29	251,166.60	5,222.48	2,908.22	4,209.86	992.95	900.00	2,316.91
กลุ่มเอเชียแปซิฟิก ไม่รวมประเทศไทย	6,324.80	5,508.35	414.16	402.28	0.00	0.00	0.00	0.00
กลุ่มอเมริกาเหนือและละตินอเมริกา	0.14	0.00	0.00	0.14	0.00	0.00	0.00	0.00
กลุ่มยุโรป	0.14	0.00	0.00	0.14	300.00	0.00	300.00	0.00
รวม	265,622.36	256,674.94	5,636.64	3,310.78	4,509.86	992.95	1,200.00	2,316.91

¹ รวมคอกเบี้ยค้างรับ และสุทธิหลังจากหักการตัดบัญชี ค่าเพื่อหนี้สงสัยจะสูญ และค่าเพื่อการปรับมูลค่าจากการปรับโครงสร้างหนี้ และรวมเงินให้สินเชื่อสุทธิของรายการระหว่างธนาคารและตลาดเงิน

² ไม่รวมคอกเบี้ยค้างรับ และสุทธิหลังจากหักค่าเพื่อการปรับมูลค่าของหลักทรัพย์ และค่าเพื่อการค้ำของหลักทรัพย์ (รวมรายการ Unsettlement)

³ ก่อนคุณค่าแปลงสภาพ

ตารางที่ 10 มูลค่าออกคงค้างของสินทรัพย์ในงบดุลและรายการนอกงบดุลก่อนพิจารณาผลการปรับลดความเสี่ยงด้านเครดิต จำแนกตามอายุสัญญาที่เหลือ

หน่วย : ล้านบาท

รายการ	31 ธ.ค. 2560			31 ธ.ค. 2559		
	อายุไม่เกิน 1 ปี	อายุเกิน 1 ปี	รวม	อายุไม่เกิน 1 ปี	อายุเกิน 1 ปี	รวม
1. สินทรัพย์ในงบดุล			299,782.20			265,622.36
1.1 เงินให้สินเชื่อรวมสุทธิ ¹	59,777.20	230,183.48	289,960.69	51,976.49	204,698.46	256,674.94
1.2 เงินลงทุนในตราสารหนี้สุทธิ ²	5,547.93	336.80	5,884.73	4,532.07	1,104.56	5,636.64
1.3 เงินฝาก (รวมคอกเบี้ยค้างรับ)	3,135.71	801.07	3,936.78	3,310.78	-	3,310.78
2. รายการนอกงบดุล³			2,814.67			4,509.86
2.1 การรับอวัลด์ตัวเงิน และการค้าประกันการกู้ยืมเงิน	230.85	393.30	624.15	503.92	489.04	992.95
2.2 สัญญาอนุพันธ์นอกตลาด	-	1,200.00	1,200.00	-	1,200.00	1,200.00
2.3 วงเงินที่ยังมิได้เบิกใช้ซึ่งธนาคารพาณิชย์ได้ผูกพันไว้แล้วทั้ง (Undrawn committed line)	13.00	977.52	990.52	189.03	2,127.88	2,316.91

¹ รวมคอกเบี้ยค้างรับ และสุทธิหลังจากหักการตัดบัญชี ค่าเพื่อหนี้สงสัยจะสูญ และค่าเพื่อการปรับมูลค่าจากการปรับโครงสร้างหนี้ และรวมเงินให้สินเชื่อสุทธิของรายการระหว่างธนาคารและตลาดเงิน

² ไม่รวมคอกเบี้ยค้างรับ และสุทธิหลังจากหักค่าเพื่อการปรับมูลค่าของหลักทรัพย์ และค่าเพื่อการค้ำของหลักทรัพย์ (รวมรายการ Unsettlement)

³ ก่อนคุณค่าแปลงสภาพ

บริษัท ทีเอสโอฟไฟแนนเชียลกรุ๊ป จำกัด (มหาชน)

ตารางที่ 11 มูลค่ายอกคงค้างเงินให้สินเชื่อรวมดอกเบี้ยค้างรับ และเงินลงทุนในตราสารหนี้ก่อนพิจารณาผลการปรับลดความเสี่ยงด้านเครดิต
จำแนกตามประเทศหรือภูมิภาคของลูกหนี้ และตามเกณฑ์การจัดชั้นที่ ๒ปท.กำหนด

31 ธ.ค. 2560

หน่วย : ล้านบาท

ประเทศหรือภูมิภาคของลูกหนี้	เงินให้สินเชื่อรวมดอกเบี้ยค้างรับ ^{1/}						เงินลงทุนในตราสารหนี้
	ปกติ	กล่าวถึงเป็นพิเศษ	ต่ำกว่ามาตรฐาน	สงสัย	สงสัยจะสูญ	รวม	สงสัยจะสูญ
ประเทศไทย	228,381.00	17,888.00	2,632.00	1,524.00	1,674.00	252,099.00	1.46

31 ธ.ค. 2559

หน่วย : ล้านบาท

ประเทศหรือภูมิภาคของลูกหนี้	เงินให้สินเชื่อรวมดอกเบี้ยค้างรับ ^{1/}						เงินลงทุนในตราสารหนี้
	ปกติ	กล่าวถึงเป็นพิเศษ	ต่ำกว่ามาตรฐาน	สงสัย	สงสัยจะสูญ	รวม	สงสัยจะสูญ
ประเทศไทย	202,776.00	16,968.00	2,775.00	1,546.00	1,389.00	225,454.00	1.46

ตารางที่ 12 มูลค่าของเงินสำรองที่กั้นไว้ (แยกเป็น General provision และ Specific provision) และหนี้สูญที่ตัดออกจากบัญชี
ระหว่างงวด สำหรับเงินให้สินเชื่อรวมดอกเบี้ยค้างรับและเงินลงทุนในตราสารหนี้ จำแนกตามประเทศหรือภูมิภาค

31 ธ.ค. 2560

หน่วย : ล้านบาท

ประเทศหรือภูมิภาคของลูกหนี้	เงินให้สินเชื่อรวมดอกเบี้ยค้างรับ ^{1/}			เงินลงทุนในตราสารหนี้
	General Provision	Specific provision	มูลค่าหนี้สูญที่ตัดออก จากบัญชีระหว่างงวด	Specific provision
ประเทศไทย		5,202.00	3,483.00	1.46
รวม	6,254.00	5,202.00	3,483.00	1.46

31 ธ.ค. 2559

หน่วย : ล้านบาท

ประเทศหรือภูมิภาคของลูกหนี้	เงินให้สินเชื่อรวมดอกเบี้ยค้างรับ ^{1/}			เงินลงทุนในตราสารหนี้
	General Provision	Specific provision	มูลค่าหนี้สูญที่ตัดออก จากบัญชีระหว่างงวด	Specific provision
ประเทศไทย		4,910.00	4,285.00	1.46
รวม	3,074.00	4,910.00	4,285.00	1.46

^{1/} รวมมูลค่าเงินสำรองที่กั้นไว้และหนี้สูญที่ตัดออกจากบัญชีระหว่างงวดของเงินให้สินเชื่อรวมดอกเบี้ยค้างรับของรายการระหว่างธนาคารและตลาดเงินด้วย

ตารางที่ 13 มูลค่ายอดคงค้างเงินให้สินเชื่อรวมดอกเบี้ยค้างรับ * ก่อนพิจารณาผลการปรับลดความเสี่ยงด้านเครดิต
จำแนกตามประเภทธุรกิจ และเกณฑ์การจัดชั้นที่ ธปท.กำหนด

31 ธ.ค. 2560

หน่วย : ล้านบาท

ประเภทธุรกิจ	ปกติ	กล่าวถึงเป็นพิเศษ	ต่ำกว่ามาตรฐาน	สงสัย	สงสัยจะสูญ	รวมทั้งสิ้น
- การเกษตรและเหมืองแร่	1,864.00	43.00	15.00	7.00	1.00	1,930.00
- อุตสาหกรรมการผลิตและการพาณิชย์	20,969.00	1,179.00	133.00	66.00	107.00	22,454.00
- ธุรกิจอสังหาริมทรัพย์และการก่อสร้าง	15,187.00	170.00	50.00	19.00	18.00	15,444.00
- การสาธารณูปโภคและบริการ	24,679.00	972.00	119.00	63.00	65.00	25,898.00
- สินเชื่อเพื่อที่อยู่อาศัย	19,327.00	635.00	248.00	196.00	405.00	20,811.00
- เพื่อธุรกิจเข้าซื้อ	112,005.00	12,159.00	1,590.00	907.00	767.00	127,428.00
- อื่น ๆ	34,350.00	2,729.00	479.00	267.00	310.00	38,135.00
รวม	228,381.00	17,887.00	2,634.00	1,525.00	1,673.00	252,100.00

31 ธ.ค. 2559

หน่วย : ล้านบาท

ประเภทธุรกิจ	ปกติ	กล่าวถึงเป็นพิเศษ	ต่ำกว่ามาตรฐาน	สงสัย	สงสัยจะสูญ	รวมทั้งสิ้น
- การเกษตรและเหมืองแร่	428.00	31.00	12.00	7.00	1.00	479.00
- อุตสาหกรรมการผลิตและการพาณิชย์	18,428.00	1,126.00	155.00	66.00	117.00	19,892.00
- ธุรกิจอสังหาริมทรัพย์และการก่อสร้าง	13,418.00	123.00	38.00	23.00	22.00	13,624.00
- การสาธารณูปโภคและบริการ	27,904.00	351.00	320.00	86.00	146.00	28,807.00
- สินเชื่อเพื่อที่อยู่อาศัย	840.00	50.00	26.00	16.00	49.00	981.00
- เพื่อธุรกิจเข้าซื้อ	120,298.00	13,358.00	1,864.00	1,169.00	1,023.00	137,712.00
- อื่น ๆ	21,461.00	1,929.00	361.00	179.00	30.00	23,960.00
รวม	202,777.00	16,968.00	2,776.00	1,546.00	1,388.00	225,455.00

* รวมยอดคงค้างเงินให้สินเชื่อรวมดอกเบี้ยค้างรับของรายการระหว่างธนาคารและตลาดเงิน

ตารางที่ 14 มูลค่าของเงินสำรองที่กักไว้ (แยกเป็น General provision และ Specific provision)

และมูลค่าของหนี้สูญที่ตัดออกจากบัญชีระหว่างงวด สำหรับเงินให้สินเชื่อรวมดอกเบี้ยค้างรับ * จำแนกตามประเภทธุรกิจ

หน่วย : ล้านบาท

ประเภทธุรกิจ	31 ธ.ค. 2560			31 ธ.ค. 2559		
	General provision	Specific provision	มูลค่าหนี้สูญที่ตัดออกจากบัญชีระหว่างงวด	General provision	Specific provision	มูลค่าหนี้สูญที่ตัดออกจากบัญชีระหว่างงวด
- การเกษตรและเหมืองแร่		25.00			19.00	
- อุตสาหกรรมการผลิตและการพาณิชย์		638.00			590.00	
- ธุรกิจอสังหาริมทรัพย์และการก่อสร้าง		86.00			71.00	
- การสาธารณูปโภคและบริการ		256.00			428.00	
- สินเชื่อเพื่อที่อยู่อาศัย		315.00			27.00	
- เพื่อธุรกิจเช่าซื้อ		2,691.00			3,012.00	
- อื่น ๆ		1,191.00			763.00	
รวม	6,254.00	5,202.00	3,483.00	3,074.00	4,910.00	4,285.00

* รวมเงินให้สินเชื่อรวมดอกเบี้ยค้างรับของรายการระหว่างธนาคารและตลาดเงิน

ตารางที่ 15 Reconciliation ของการเปลี่ยนแปลงมูลค่าของเงินสำรองที่กักไว้สำหรับสินทรัพย์จัดชั้น

หน่วย : ล้านบาท

รายการ	31 ธ.ค. 2560			31 ธ.ค. 2559		
	General provision	Specific provision	รวม	General provision	Specific provision	รวม
เงินสำรองที่กักไว้ต้นงวด	3,074.00	4,910.00	7,984.00	1,131.00	5,037.00	6,168.00
หนี้สูญที่ตัดออกจากบัญชีระหว่างงวด	-	3,483.00	3,483.00	-	4,285.00	4,285.00
เงินสำรองที่กักไว้เพิ่มหรือลดระหว่างงวด	3,180.00	3,775.00	6,955.00	1,943.00	4,158.00	6,101.00
เงินสำรองที่กักไว้คงเหลือปลายงวด	6,254.00	5,202.00	11,456.00	3,074.00	4,910.00	7,984.00

ตารางที่ 16 มูลค่ายอดคงค้างของสินทรัพย์ในงบดุลและมูลค่าเทียบเท่าสินทรัพย์ในงบดุล* แยกตามประเภทสินทรัพย์ โดยวิธี SA

หน่วย : ล้านบาท

ประเภทสินทรัพย์	31 ธ.ค. 2560			31 ธ.ค. 2559		
	สินทรัพย์ในงบดุล	รายการนอกงบดุล**	รวม	สินทรัพย์ในงบดุล	รายการนอกงบดุล**	รวม
1. ลูกหนี้ที่ไม่ด้อยคุณภาพ						
1.1 ลูกหนี้ภาครัฐบาลและธนาคารกลาง และธนาคารเพื่อการพัฒนาระหว่างประเทศ (MDBs) รวมถึงลูกหนี้องค์กรปกครองส่วนท้องถิ่น องค์กรของรัฐ และรัฐวิสาหกิจ (PSEs) ที่ไร้หน้าหนักความเสี่ยงเหมือนกับลูกหนี้ภาครัฐบาล	5,643.55	-	5,643.55	6,579.62	-	6,579.62
1.2 ลูกหนี้สถาบันการเงิน ลูกหนี้องค์กรปกครองส่วนท้องถิ่น องค์กรของรัฐ และรัฐวิสาหกิจ (PSEs) ที่ไร้หน้าหนักความเสี่ยงเหมือนกับลูกหนี้สถาบันการเงิน และลูกหนี้บริษัทหลักทรัพย์	44,301.76	60.00	44,361.76	36,285.73	60.00	36,345.73
1.3 ลูกหนี้ธุรกิจเอกชน ลูกหนี้องค์กรปกครองส่วนท้องถิ่น องค์กรของรัฐ และรัฐวิสาหกิจ (PSEs) ที่ไร้หน้าหนักความเสี่ยงเหมือนลูกหนี้เอกชน	5,108.63	20.39	5,129.01	16,419.13	64.54	16,483.67
1.4 ลูกหนี้รายย่อย	30,509.43	1.50	30,510.93	11,126.02	1.54	11,127.56
1.5 สินเชื่อเพื่อที่อยู่อาศัย	13,564.62	-	13,564.62	818.21	-	818.21
1.6 สินทรัพย์อื่น	-	-	-	-	-	-
2. ลูกหนี้ด้อยคุณภาพ	1,404.36	-	1,404.36	733.45	-	733.45
รวม	100,532.33	81.89	100,614.22	71,962.14	126.08	72,088.23

* หลังคูณด้วยค่าแปลงสภาพ และ Specific Provision

** รวมรายการ Repo-style transaction ทุกรายการ (รวมถึงธุรกรรม Reverse repo)

ตารางที่ 17 มูลค่ายอดคงค้างของสินทรัพย์ในงบดุลและมูลค่าเทียบเท่าสินทรัพย์ในงบดุลของรายการนอกงบดุล* แยกตามประเภทสินทรัพย์ โดยวิธี IRB

ประเภทสินทรัพย์	31 ธ.ค. 2560			31 ธ.ค. 2559		
	สินทรัพย์ในงบดุล	รายการนอกงบดุล**	รวม	สินทรัพย์ในงบดุล	รายการนอกงบดุล**	รวม
1. ลูกหนี้ปกติ	206,223.54	1,031.96	207,255.49	198,952.48	2,295.20	201,247.68
1.1 ลูกหนี้สินเชื่อธุรกิจ	45,815.98	1,031.96	46,847.94	34,530.29	2,295.20	36,825.49
1.2 ลูกหนี้สินเชื่อเช่าซื้อ	150,794.83	-	150,794.83	155,906.14	-	155,906.14
1.3 ฐานะที่เกี่ยวข้องกับตราสารทุน	2,427.94	-	2,427.94	2,127.57	-	2,127.57
1.4 สินทรัพย์อื่น	7,184.79	-	7,184.79	6,388.48	-	6,388.48
2. ลูกหนี้ผิดนัดชำระหนี้	2,638.83	-	2,638.83	3,223.78	-	3,223.78
รวม	208,862.37	1,031.96	209,894.32	202,176.26	2,295.20	204,471.46

* หลังคูณด้วยค่าแปลงสภาพ และ Specific provision

** รวมรายการ Repo-style transaction ทุกรายการ (รวมถึงธุรกรรม Reverse repo ด้วย)

ตารางที่ 18 มูลค่าของค้ำของสินทรัพย์ในงบดุลและรายการนอกงบดุลสุทธิ * หลังพิจารณามูลค่าการปรับลดความเสี่ยงด้านเครดิตในแต่ละประเภทสินทรัพย์ จำแนกตามแต่ละน้ำหนักความเสี่ยง โดยวิธี SA

หน่วย : ล้านบาท

ประเภทสินทรัพย์	31 ธ.ค. 2560													
	ยอดค้ำที่มี Rating					ยอดค้ำที่ไม่มี Rating								
	0	20	50	100	150	0	20	50	35	75	100	625	937.5	100/8.5%
น้ำหนักความเสี่ยง (%)	0	20	50	100	150	0	20	50	35	75	100	625	937.5	100/8.5%
ลูกหนี้ที่ไม่ก่อคุณภาพ														
1 ลูกหนี้ภาครัฐบาลและธนาคารกลาง ลูกหนี้ธนาคารเพื่อการ พัฒนาระหว่างประเทศ รวมถึงลูกหนี้องค์กรปกครองส่วน ท้องถิ่น องค์กรของรัฐ และรัฐวิสาหกิจ (PSEs) ที่ได้รับ น้ำหนักความเสี่ยงเหมือนกับลูกหนี้ภาครัฐบาล	5,821.51	-	-	-	408.96									
2 ลูกหนี้สถาบันการเงิน ลูกหนี้องค์กรปกครองส่วนท้องถิ่น องค์กรของรัฐ และรัฐวิสาหกิจ (PSEs) ที่ได้รับน้ำหนักความ เสี่ยงเหมือนกับสถาบันการเงิน และลูกหนี้บริษัทหลักทรัพย์	216.64	1,989.32	47.40	811.12	-									
3 ลูกหนี้ธุรกิจเอกชน ลูกหนี้องค์กรปกครองส่วนท้องถิ่น องค์กรของรัฐ และรัฐวิสาหกิจ (PSEs) ที่ได้รับน้ำหนักความ เสี่ยงเหมือนกับลูกหนี้ธุรกิจเอกชน	1,438.36	-	15.24	-	-							3,559.11		
4 ลูกหนี้รายย่อย						686.76				29,117.26	630.31			
5 สินเชื่อที่อยู่อาศัย									3,291.22	4,131.15	6,142.24			
6 สินทรัพย์อื่น						-	-					-	-	-
น้ำหนักความเสี่ยง (%)	0	20	50	100	150	0	20	50	35	75	100	625	937.5	100/8.5%
สินทรัพย์ก่อคุณภาพ¹			29.47	801.82	573.07					-				
รายการที่ 8ปท. กำหนดให้หักออกจากเงินกองทุน														

หน่วย : ล้านบาท

ประเภทสินทรัพย์	31 ธ.ค. 2559													
	ยอดค้ำที่มี Rating					ยอดค้ำที่ไม่มี Rating								
	0	20	50	100	150	0	20	50	35	75	100	625	937.5	100/8.5%
น้ำหนักความเสี่ยง (%)	0	20	50	100	150	0	20	50	35	75	100	625	937.5	100/8.5%
ลูกหนี้ที่ไม่ก่อคุณภาพ														
1 ลูกหนี้ภาครัฐบาลและธนาคารกลาง ลูกหนี้ธนาคารเพื่อการ พัฒนาระหว่างประเทศ รวมถึงลูกหนี้องค์กรปกครองส่วน ท้องถิ่น องค์กรของรัฐ และรัฐวิสาหกิจ (PSEs) ที่ได้รับ น้ำหนักความเสี่ยงเหมือนกับลูกหนี้ภาครัฐบาล	6,235.68		-	414.16										
2 ลูกหนี้สถาบันการเงิน ลูกหนี้องค์กรปกครองส่วนท้องถิ่น องค์กรของรัฐ และรัฐวิสาหกิจ (PSEs) ที่ได้รับน้ำหนักความ เสี่ยงเหมือนกับสถาบันการเงิน และลูกหนี้บริษัทหลักทรัพย์	30.30	1,430.30	1,608.23											
3 ลูกหนี้ธุรกิจเอกชน ลูกหนี้องค์กรปกครองส่วนท้องถิ่น องค์กรของรัฐ และรัฐวิสาหกิจ (PSEs) ที่ได้รับน้ำหนักความ เสี่ยงเหมือนกับลูกหนี้ธุรกิจเอกชน	934.69		0.93									13,294.31		
4 ลูกหนี้รายย่อย						408.62				9,993.24	716.10			
5 สินเชื่อที่อยู่อาศัย									799.03	-	19.17			
6 สินทรัพย์อื่น														
น้ำหนักความเสี่ยง (%)	0	20	50	100	150	0	20	50	35	75	100	625	937.5	100/8.5%
สินทรัพย์ก่อคุณภาพ¹			166.55	488.80	78.10									
รายการที่ 8ปท. กำหนดให้หักออกจากเงินกองทุน														

* หลังคุณค่าแปลงสภาพ

¹ ในส่วนที่ไม่มีการปรับลดความเสี่ยงด้านเครดิต ซึ่งน้ำหนักความเสี่ยงขึ้นอยู่กับสัดส่วนของเงินสำรองที่กันไว้ต่อยอดหนี้ทั้งสิ้น

ตารางที่ 19 ข้อมูลการประเมินความเสี่ยงด้านเครดิต โดยวิธี IRB สำหรับลูกหนี้ภาครัฐบาล สถาบันการเงินและธุรกิจเอกชน และฐานะที่เกี่ยวข้องกับตราสารทุนโดยวิธี PD/LGD จำแนกตาม Rating เกรด

31 ธ.ค. 2559

ประเภทสินทรัพย์	กลุ่มลูกหนี้ที่ไม่ค้ำประกัน			กลุ่มลูกหนี้ค้ำประกัน		
	EAD ¹ (ล้านบาท)	PD ² (%)	RW ³ (%)	EAD ¹ (ล้านบาท)	PD ² (%)	RW ³ (%)
ลูกหนี้ธุรกิจเอกชนทั่วไป (ไม่รวมสินเชื่อกลุ่มพิเศษและลูกหนี้ SME)	24,787.42	3.52%	66.19%	-	100.00%	0.00%
ลูกหนี้ SME ที่จัดเป็นลูกหนี้ธุรกิจเอกชน	9,133.01	3.69%	85.09%	48.36	100.00%	0.00%
ลูกหนี้สินเชื่อพิเศษ	13,505.54	N.A.	76.36%	-	N.A.	0.00%
รวม	47,425.97		72.72%	48.36		

31 ธ.ค. 2559

ประเภทสินทรัพย์	กลุ่มลูกหนี้ที่ไม่ค้ำประกัน			กลุ่มลูกหนี้ค้ำประกัน		
	EAD ¹ (ล้านบาท)	PD ² (%)	RW ³ (%)	EAD ¹ (ล้านบาท)	PD ² (%)	RW ³ (%)
ลูกหนี้ธุรกิจเอกชนทั่วไป (ไม่รวมสินเชื่อกลุ่มพิเศษและลูกหนี้ SME)	21,988.59	2.17%	56.28%	-	100.00%	0.00%
ลูกหนี้สินเชื่อพิเศษ	15,351.39	N.A.	75.82%	-	N.A.	0.00%
รวม	37,339.97		64.31%	-		

¹ ยอดคงค้างของสินทรัพย์ในงบดุลและรายการนอกงบดุลหลังมูลค่าเปลี่ยนแปลงสภาพแล้ว และหลังพิจารณาผลการปรับลดความเสี่ยงด้านเครดิต

² PD คือ ค่าเฉลี่ย PD ถ่วงน้ำหนักด้วย EAD โดย PD ที่ใช้เป็น PD ตามเกณฑ์การคำนวณเงินกองทุนตามวิธี IRB (Downturn PD)

³ RW คือ ค่าเฉลี่ยน้ำหนักความเสี่ยงถ่วงน้ำหนักด้วย EAD

ตารางที่ 20 ข้อมูลการประเมินความเสี่ยงด้านเครดิตโดยวิธี IRB สำหรับลูกหนี้เข้าซื้อ (Pooled basis)

31 ธ.ค. 2560

หน่วย : ล้านบาท

ประเภทลูกหนี้รายย่อย	กลุ่มลูกหนี้ที่ไม่ค้ำประกัน				กลุ่มลูกหนี้ค้ำประกัน			
	EAD ¹ (ล้านบาท)	PD ² (%)	RW ³ (%)	LGD ⁴ (%)	EAD ¹ (ล้านบาท)	PD ² (%)	RW ³ (%)	LGD ⁴ (%)
สินเชื่อเช่าซื้อ	131,815.12	5.93%	42.30%	30.23%	3,082.96	100.00%	88.13%	32.14%
สินเชื่อจำนำทะเบียน	21,140.43	7.97%	73.61%	47.38%	437.08	100.00%	145.33%	47.38%
รวม	152,955.56	6.22%	46.63%	32.60%	3,520.05	100.00%	95.24%	34.03%

31 ธ.ค. 2559

หน่วย : ล้านบาท

ประเภทลูกหนี้รายย่อย	กลุ่มลูกหนี้ที่ไม่ค้ำประกัน				กลุ่มลูกหนี้ค้ำประกัน			
	EAD ¹ (ล้านบาท)	PD ² (%)	RW ³ (%)	LGD ⁴ (%)	EAD ¹ (ล้านบาท)	PD ² (%)	RW ³ (%)	LGD ⁴ (%)
สินเชื่อเช่าซื้อ	140,591.79	4.41%	59.23%	45.99%	3,909.11	100.00%	208.40%	47.19%
สินเชื่อจำนำทะเบียน	17,524.13	8.09%	76.20%	49.58%	386.52	100.00%	187.67%	49.58%
รวม	158,115.92	4.81%	61.11%	46.39%	4,295.64	100.00%	206.53%	47.40%

¹ ยอดคงค้างของสินทรัพย์ในงบดุลและรายการนอกงบดุลหลังมูลค่าเปลี่ยนแปลงสภาพแล้ว และหลังพิจารณาผลการปรับลดความเสี่ยงด้านเครดิต

² PD คือ ค่าเฉลี่ย PD ถ่วงน้ำหนักด้วย EAD โดย PD ที่ใช้เป็น PD ตามเกณฑ์การคำนวณเงินกองทุนตามวิธี IRB ของ ธ.ป.ท. ซึ่งเป็นไปตามเกณฑ์ระมัดระวัง (Conservative Bias) โดย PD ประมาณการสำหรับคำนวณเงินกองทุน จะสูงกว่าค่าเฉลี่ย PD ระยะยาว หรืออัตราการค้ำประกันที่เกิดขึ้นจริง

³ RW คือ ค่าเฉลี่ยน้ำหนักความเสี่ยงถ่วงน้ำหนักด้วย EAD

⁴ LGD คือค่าเฉลี่ย LGD ถ่วงน้ำหนักด้วย EAD โดย LGD ที่ใช้เป็น LGD ตามเกณฑ์การคำนวณเงินกองทุนตามวิธี IRB ของ ธ.ป.ท. ซึ่งเป็นไปตามเกณฑ์ระมัดระวัง (Conservative Bias) โดย LGD จะสูงกว่าความเสียหายที่เกิดขึ้นจริง

ตารางที่ 21 มูลค่ายอดคงค้างและวงเงินที่ยังไม่ได้เบิกใช้ของรายกลุ่มลูกหนี้หลังคูณ CCF และหลังพิจารณาผลการปรับลดความเสี่ยงด้านเครดิตโดยวิธี IRB
จำแนกตาม Rating เกรดของ Expected loss

หน่วย : ล้านบาท

ประเภทลูกหนี้รายย่อย	31 ธ.ค. 2560				31 ธ.ค. 2559			
	กลุ่มลูกหนี้ที่ไม่คิดนัดชำระหนี้		กลุ่มลูกหนี้ที่คิดนัดชำระหนี้		กลุ่มลูกหนี้ที่ไม่คิดนัดชำระหนี้		กลุ่มลูกหนี้ที่คิดนัดชำระหนี้	
	EAD	EL ^{1/} (%)	EAD	EL ^{1/} (%)	EAD	EL ^{1/} (%)	EAD	EL ^{1/} (%)
สินเชื่อเช่าซื้อ	131,815.12	1.95%	3,082.96	25.08%	140,591.79	2.10%	3,909.11	30.52%
สินเชื่อจำนำทะเบียน	21,140.43	3.78%	437.08	35.75%	17,524.13	4.01%	386.52	34.57%
รวม	152,955.56	2.20%	3,520.05	26.41%	158,115.92	2.31%	4,295.64	30.88%

$$^1 \sum EL_i + \sum EAD_i$$

EL เป็นไปตามเกณฑ์การคำนวณเงินกองทุนด้วยวิธี IRB ซึ่งอาจจะแสดงค่า EL ซึ่งสูงกว่าความเสียหายที่คาดว่าจะเกิดขึ้นในกรณีปกติ เนื่องจากเป็นไปตามเกณฑ์ระมัดระวัง (Conservative Bias)

ตารางที่ 22 มูลค่ายอดคงค้างสุทธิของสินเชื่อกลุ่มพิเศษหลังพิจารณาผลการปรับลดความเสี่ยงด้านเครดิต
โดยวิธี IRB ที่ใช้วิธี Supervisory slotting criteria จำแนกตามน้ำหนักความเสี่ยง

หน่วย : ล้านบาท

Supervisory Grade	น้ำหนักความเสี่ยง	ยอดคงค้างสุทธิ ^{1/}	
		31 ธ.ค. 2560	31 ธ.ค. 2559
ดีมาก	70%	8,881.47	10,325.42
ดีมาก *	50%	-	-
ดี	90%	4,181.73	4,527.04
ดี *	75%	-	-
พอใช้	115%	288.56	292.68
อ่อน	250%	-	-
คิดนัดชำระหนี้	0%	-	-
รวม		13,351.76	15,145.15

1/ มูลค่ายอดคงค้างสุทธิของสินเชื่อกลุ่มพิเศษหลังพิจารณาผลการปรับลดความเสี่ยงด้านเครดิต

ตารางที่ 23 มูลค่าความเสียหายที่เกิดขึ้นจริง (Actual loss) แยกตามประเภทสินทรัพย์

หน่วย : ล้านบาท

ประเภทสินทรัพย์	Actual Loss	
	31 ธ.ค. 2560	31 ธ.ค. 2559
ลูกหนี้เช่าซื้อ	769.67	1,485.02
สินเชื่อจำนำทะเบียน	87.91	175.63
รวม	857.58	1,660.65

ตารางที่ 24 มูลค่าความเสียหายที่ธนาคารพาณิชย์ประมาณการ เปรียบเทียบกับมูลค่าความเสียหายที่เกิดขึ้นจริง (Actual loss)

หน่วย : ล้านบาท

ประเภทสินทรัพย์	31 ธ.ค. 2560		31 ธ.ค. 2559	
	Expected loss ^{1/}	Actual Loss	Expected loss	Actual Loss
ลูกหนี้เช่าซื้อ	3,340.49	769.67	4,150.00	1,485.02
สินเชื่อจำนำทะเบียน	954.51	87.91	836.13	175.63
รวม	4,295.00	857.58	4,986.13	1,660.65

^{1/} ประมาณการมูลค่าความเสียหายที่คาดว่าจะเกิดขึ้นภายใต้เกณฑ์การคำนวณเงินกองทุน ซึ่ง ประมาณการภายใต้หลักเกณฑ์ที่มีความระมัดระวัง (Conservative Bias) ทั้งนี้ประมาณการภายใต้วิธี IRB ตามเกณฑ์ของธนาคารแห่งประเทศไทย จะมีค่าสูงกว่าประมาณการที่คาดว่าจะเกิดขึ้นจริง

การปรับลดความเสี่ยงด้านเครดิต

ในการคำนวณการดำรงเงินกองทุนเพื่อรองรับความเสี่ยงด้านเครดิตวิธี Standardized Approach (SA) และ Foundation Internal Rating Based Approach (FIRB) ตามเกณฑ์ Basel III ได้กำหนดให้บริษัทสามารถพิจารณาใช้วิธีปรับลดความเสี่ยงด้านเครดิต (Credit Risk Mitigation: CRM) ได้เพื่อวัตถุประสงค์ในการลดเงินกองทุนที่บริษัทต้องดำรง โดย CRM ที่บริษัทจะพิจารณานำมาใช้ปรับลดความเสี่ยงในปัจจุบันจะมี 2 ประเภท ได้แก่ หลักประกันทางการเงิน (Financial Collateral) และ การค้ำประกัน (Guarantee) โดยที่ในการใช้ CRM ประเภทดังกล่าวบริษัทได้ปฏิบัติตามเกณฑ์ต่างๆ ตามที่ทาง ธนาคารแห่งประเทศไทยกำหนดไว้ ในขณะนี้บริษัทยังไม่มีนโยบายในการหักลบหนี้ทั้งในและนอกงบดุลมาใช้สำหรับการปรับลดความเสี่ยงด้านเครดิต

ตารางที่ 25 มูลค่ายอดคงค้างในส่วนที่มีหลักประกันของแต่ละประเภทสินทรัพย์ โดยวิธี SA จำแนกตามประเภทของหลักประกัน

หน่วย : ล้านบาท

ประเภทสินทรัพย์	31 ธ.ค. 2560		31 ธ.ค. 2559	
	หลักประกันทางการเงิน ^{1/}	การค้ำประกันและอนุพันธ์ด้านเครดิต	หลักประกันทางการเงิน ^{1/}	การค้ำประกันและอนุพันธ์ด้านเครดิต
1. ลูกหนี้ที่ไม่ด้อยคุณภาพ				
1.1 ลูกหนี้สถาบันการเงิน ลูกหนี้องค์กรปกครองส่วนท้องถิ่น องค์กรของรัฐ และรัฐวิสาหกิจ (PSEs) ที่ได้รับน้ำหนักความเสี่ยงเหมือนกับสถาบันการเงิน และลูกหนี้บริษัทหลักทรัพย์	-	642.62	-	70.22
1.2 ลูกหนี้ธุรกิจเอกชน ลูกหนี้องค์กรปกครองส่วนท้องถิ่น องค์กรของรัฐ และรัฐวิสาหกิจ (PSEs) ที่ได้รับน้ำหนักความเสี่ยงเหมือนกับธุรกิจเอกชน	116.31	-	727.71	1,526.02
1.3 ลูกหนี้รายย่อย	76.60	-	9.60	-
2. ลูกหนี้ด้อยคุณภาพ	-	-	-	-
รวม	192.91	642.62	737.31	1,596.24

^{1/} หลักประกันทางการเงินที่ธนาคารแห่งประเทศไทยอนุญาตให้นำมาปรับลดความเสี่ยงได้ (Eligible financial collateral) โดยเป็นมูลค่าหลังการปรับลดด้วยค่าปรับลด (Haircut) แล้ว

ตารางที่ 26 มูลค่ายอกคงค้างในส่วนที่มีหลักประกันของแต่ละประเภทสินทรัพย์ โดยวิธี FIRB จำแนกตามประเภทของหลักประกัน

หน่วย : ล้านบาท

ประเภทสินทรัพย์	31 ธ.ค. 2560		31 ธ.ค. 2559	
	หลักประกันทางการเงิน ¹⁾	การค้ำประกันและ อนุพันธ์ด้านเครดิต	หลักประกันทางการเงิน ¹⁾	การค้ำประกันและ อนุพันธ์ด้านเครดิต
ลูกหนี้ที่ไม่ด้วยคุณภาพ				
1 ลูกหนี้ธุรกิจเอกชนทั่วไป (ไม่รวมสินเชื่อกลุ่มพิเศษและลูกหนี้ SME)	2,483.54	474.37	2,782.25	-
2 ลูกหนี้ SME ที่จัดเป็นลูกหนี้ธุรกิจเอกชน	577.39	1,230.98		
3 ลูกหนี้สินเชื่อพิเศษ	-	153.79	-	206.24
รวม	3,060.94	1,859.14	2,782.25	206.24

¹⁾ หลักประกันทางการเงินที่ธนาคารแห่งประเทศไทยอนุญาตให้นำมาปรับลดความเสี่ยงได้ (Eligible financial collateral) โดยเป็นมูลค่าหลังการปรับลดด้วยค่าปรับลด (Haircut) แล้ว

โดยหลักประกันส่วนใหญ่ของบริษัทที่นำมาใช้ในการปรับลดความเสี่ยงจะประกอบไปด้วยในส่วนของหลักประกันที่เป็นพันธบัตรรัฐบาล บัตรเงินฝากและตั๋วแลกเงินของธนาคาร และตราสารทุนที่จดทะเบียนในตลาดหลักทรัพย์ ซึ่งกลุ่มทีเอสโกได้ดำเนินการประเมินราคาหลักประกันตามแนวทางของธนาคารแห่งประเทศไทยอย่างสม่ำเสมอ โดยได้รวมถึงการประเมินและตรวจสอบว่าหลักประกันจะต้องไม่มีความสัมพันธ์ในทิศทางเดียวกัน (Positive Correlation) กับลูกหนี้อย่างมีนัยสำคัญ เนื่องจากถือว่าไม่สามารถป้องกันความเสี่ยงได้อย่างมีประสิทธิภาพ

ความเสี่ยงด้านตลาด

กลุ่มทีเอสโกมีการบริหารจัดการความเสี่ยงด้านตลาดอย่างต่อเนื่อง โดยมีคณะกรรมการบริหารความเสี่ยงของบริษัทใหญ่ เป็นผู้วางกรอบและแผนการประเมินและควบคุมความเสี่ยงโดยรวม โดยมีฝ่ายบริหารความเสี่ยงทำหน้าที่สนับสนุนและผลักดันให้ทุกหน่วยงานปฏิบัติตามกรอบนโยบายที่กำหนดไว้

สำหรับการดำรงเงินกองทุนสำหรับความเสี่ยงด้านตลาดตามเกณฑ์ของธนาคารแห่งประเทศไทยนั้น เนื่องด้วยกลุ่มทีเอสโกมีฐานะในบัญชีเพื่อการค้าขั้นต่ำไม่ถึงระดับตามที่ธนาคารแห่งประเทศไทยได้กำหนดไว้ จึงส่งผลให้กลุ่มทีเอสโกดำรงเงินกองทุนสำหรับความเสี่ยงด้านตลาดเฉพาะส่วนที่เป็นองค์ประกอบด้านราคาสินค้าโภคภัณฑ์ อย่างไรก็ตาม กลุ่มทีเอสโกได้มีการประเมินความเสี่ยงด้านตลาดเพื่อใช้ในการบริหารความเสี่ยงด้านตลาดด้วยเกณฑ์ภายใน ซึ่งรวมถึงฐานะที่เกี่ยวข้องกับการเปลี่ยนแปลงของราคาของตราสารและอัตราดอกเบี้ยทั้งหมด

ตารางที่ 27 มูลค่าเงินกองทุนขั้นต่ำสำหรับความเสี่ยงด้านตลาดในแต่ละประเภท โดยวิธีมาตรฐาน

หน่วย : ล้านบาท

เงินกองทุนขั้นต่ำสำหรับความเสี่ยงด้านตลาด โดยวิธีมาตรฐาน	31 ธ.ค. 2560	31 ธ.ค. 2559
1. ความเสี่ยงด้านอัตราดอกเบี้ย	-	-
2. ความเสี่ยงด้านราคาตราสารทุน	-	-
3. ความเสี่ยงด้านอัตราแลกเปลี่ยน	-	-
4. ความเสี่ยงด้านราคาสินค้าโภคภัณฑ์	45.58	45.06
รวม	45.58	45.06

ฐานะที่เกี่ยวข้องกับตราสารทุนในบัญชีเพื่อธนาคาร

ความเสี่ยงที่เกิดจากฐานะตราสารทุนในบัญชีเพื่อธนาคาร คือ ความเสี่ยงที่เกิดขึ้นจากการเปลี่ยนแปลงของราคาของตราสารทุน ซึ่งจะมีผลทำให้เกิดความผันผวนต่อรายได้หรือเงินกองทุนของกลุ่มทีเอสไอ หรือการเปลี่ยนแปลงในมูลค่าปัจจุบันของสินทรัพย์และหนี้สินทางการเงินของกลุ่มทีเอสไอ

- แนวทางการบริหารความเสี่ยงจากการเปลี่ยนแปลงของราคาของตราสารทุน

คณะกรรมการบริหารความเสี่ยงรับผิดชอบในการบริหารและควบคุมความเสี่ยงจากการเปลี่ยนแปลงของราคา โดยหน่วยธุรกิจที่เกี่ยวข้องมีหน้าที่ในการบริหารจัดการความเสี่ยงพอร์ตของหน่วยธุรกิจนั้นภายใต้หลักเกณฑ์และข้อจำกัดที่กำหนดโดยคณะกรรมการบริหารความเสี่ยง หน่วยงานกำกับดูแลความเสี่ยงเฉพาะด้านถูกจัดตั้งเพื่อมีหน้าที่ในการดูแลธุรกรรมที่มีความเสี่ยงจากการเปลี่ยนแปลงของราคาสูงในด้านต่างๆ เช่น การกำหนดหลักเกณฑ์การลงทุน อำนาจในการตัดสินใจลงทุน และคู่ค้า เป็นต้น

เพื่อให้การบริหารความเสี่ยงจากการเปลี่ยนแปลงของราคาเป็นไปอย่างมีประสิทธิภาพ แนวทางการบริหารจัดการความเสี่ยงจากการเปลี่ยนแปลงของราคาที่เหมาะสมจะถูกนำมาประยุกต์ใช้ ความเสี่ยงจากการเปลี่ยนแปลงของราคาของทั้งสินทรัพย์และหนี้สินทางการเงินของกลุ่มทีเอสไอจะถูกประเมิน โดยแบบจำลอง Value at Risk รวมถึงวิธีการที่เหมาะสมกับลักษณะของความเสี่ยงแต่ละประเภท นอกจากนี้บริษัทยังได้ใช้กระบวนการ Back Testing ในการตรวจสอบความถูกต้องของแบบจำลอง Value at Risk และการประเมินความเสี่ยงภายใต้ภาวะวิกฤติ (Stress Testing) เพื่อใช้ประกอบการวัดความเสี่ยงในกรณีที่ตัวแปรจากแบบจำลองได้ถูกกำหนดให้อยู่ในเหตุการณ์ที่เลวร้ายที่สุด ทั้งนี้วัตถุประสงค์ในการทำธุรกรรมรวมถึงสภาพคล่องของหลักทรัพย์จะต้องได้รับการประเมินความเสี่ยงและบริหารจัดการอย่างเพียงพอ

ฐานะความเสี่ยงจากการเปลี่ยนแปลงของราคาที่มีความซับซ้อน เช่น ตราสารอนุพันธ์ จะถูกบริหารจัดการด้วยความระมัดระวัง ซึ่งความเสี่ยงด้านอนุพันธ์จะถูกวิเคราะห์โดยพิจารณาความเสี่ยงพื้นฐานเพื่อเข้าใจถึงสถานะความเสี่ยงได้อย่างชัดเจน นอกจากนี้ นโยบายบริหารความเสี่ยงทางด้านตราสารอนุพันธ์ได้ถูกจัดทำขึ้นเพื่อให้การควบคุมและบริหารความเสี่ยงได้อย่างมีประสิทธิภาพ และเหมาะสมกับความซับซ้อนของตราสารอนุพันธ์นั้น ปัจจัยความเสี่ยงจากการเปลี่ยนแปลงของราคาที่สำคัญ มีดังต่อไปนี้

(1) ความเสี่ยงจากตราสารทุนที่จดทะเบียนในตลาดหลักทรัพย์

สำหรับเงินลงทุนในตราสารทุนที่จดทะเบียนในตลาดหลักทรัพย์ กลุ่มทีเอสไอมีความเสี่ยงจากความผันผวนของราคาหลักทรัพย์ในตลาด ซึ่งจะส่งผลกระทบต่อกำไรขาดทุนของบริษัทก็ต่อเมื่อมีการขายหลักทรัพย์ออกไป อย่างไรก็ตาม ปัจจัยความเสี่ยงต่อการเพิ่มขึ้นหรือลดลงของราคาจะส่งผลกระทบต่อเงินกองทุนในส่วนของผู้ถือหุ้นทันที

กลุ่มทีเอสไอได้นำเอาแบบจำลอง Value at Risk มาใช้วัดความเสี่ยงจากการเปลี่ยนแปลงของราคาของเงินลงทุนในหลักทรัพย์จดทะเบียน และรายงานให้กับผู้บริหารระดับสูงในสายงานที่เกี่ยวข้องและคณะกรรมการบริหารความเสี่ยงเป็นรายวัน Value at Risk บอกรถึงผลขาดทุนสูงสุดของพอร์ตเงินลงทุนที่สามารถเกิดขึ้น ณ ระดับความเชื่อมั่นร้อยละ 99 และช่วงระยะเวลาที่กำหนดในอนาคต นอกจากนี้ กลุ่มทีเอสไอยังได้กำหนด วงเงินการเตือนความเสี่ยง (Trigger Limits) ประเภทต่างๆ เพื่อใช้ในการควบคุมและติดตามความเสี่ยง เช่น วงเงินการกระจุกตัว วงเงินจำกัดขาดทุน เป็นต้น

(2) ความเสี่ยงจากตราสารทุนที่ไม่จดทะเบียนในตลาดหลักทรัพย์

ปัจจุบันกลุ่มทีเอสไอไม่มีนโยบายที่จะลงทุนเพิ่มเติมในหลักทรัพย์ที่ไม่จดทะเบียน แต่มุ่งเน้นการติดตามคุณภาพของหลักทรัพย์อย่างต่อเนื่อง และขายหลักทรัพย์ออกเมื่อมีโอกาสที่เหมาะสม

นโยบายที่สำคัญในการประเมินมูลค่ายุติธรรมของเครื่องมือทางการเงิน

มูลค่ายุติธรรม หมายถึง จำนวนเงินที่ผู้ซื้อและผู้ขายตกลงแลกเปลี่ยนสินทรัพย์กันในขณะที่ทั้งสองฝ่ายมีความรอบรู้ และเต็มใจในการแลกเปลี่ยนและสามารถต่อรองราคากันได้อย่างเป็นอิสระในลักษณะที่ไม่มีความเกี่ยวข้องกัน

ในการประเมินมูลค่ายุติธรรมของเครื่องมือทางการเงินที่ไม่มีการซื้อขายในตลาดและไม่สามารถหาราคาได้ในตลาดซื้อขายคล่องหน่วยธุรกิจต้องใช้ดุลยพินิจในการประมาณมูลค่ายุติธรรมของเครื่องมือทางการเงินดังกล่าว โดยใช้เทคนิคและแบบจำลองการประเมินมูลค่า ซึ่งตัวแปรที่ใช้ในแบบจำลองได้มาจากการเทียบเคียงกับตัวแปรที่มีอยู่ในตลาด โดยคำนึงถึงสภาพคล่อง ข้อมูลความสัมพันธ์ และการเปลี่ยนแปลงของมูลค่าของเครื่องมือทางการเงินในระยะยาว

ในการประเมินมูลค่ายุติธรรมของเครื่องมือทางการเงินนั้นมูลค่ายุติธรรมจะถูกหักด้วยค่าเผื่อนี้สงสัยจะสูญเสียตามความเสี่ยงที่เกี่ยวข้อง สำหรับเครื่องมือทางการเงินที่มีระยะเวลาเฉลี่ยถ่วงน้ำหนัก (Duration) น้อยกว่าหรือเท่ากับ 1 ปี มูลค่าตามบัญชีจะสามารถแสดงถึงมูลค่ายุติธรรมได้อย่างน่าเชื่อถือ สำหรับเครื่องมือทางการเงินที่มีระยะเวลาเฉลี่ยถ่วงน้ำหนักมากกว่า 1 ปีที่มีราคาซื้อขายในตลาดจะใช้ราคาซื้อขายในตลาดเป็นตัวประมาณมูลค่ายุติธรรมที่ดีที่สุด ส่วนกรณีที่ไม่มีการซื้อขายในตลาดจะใช้มูลค่าปัจจุบันของกระแสเงินสดคิดลดโดยใช้อัตราดอกเบี้ยในตลาดที่ใช้กันอยู่ในปัจจุบันสำหรับตราสารที่มีลักษณะสัญญาคล้ายคลึงกันในการประมาณมูลค่ายุติธรรม

กลุ่มทีเอสไอได้มีการประมาณการมูลค่ายุติธรรมของเครื่องมือทางการเงินตามหลักเกณฑ์ดังนี้

- สินทรัพย์และหนี้สินทางการเงินที่จะครบกำหนดในระยะเวลาอันสั้นหรือมีอัตราดอกเบี้ยใกล้เคียงกับอัตราดอกเบี้ยในตลาด ได้แก่ เงินสด รายการระหว่างธนาคารและตลาดเงิน (สินทรัพย์) เงินรับฝาก รายการระหว่างธนาคารและ ตลาดเงิน (หนี้สิน) และหนี้สินจ่ายคืนเมื่อทวงถาม แสดงมูลค่ายุติธรรมโดยประมาณตามมูลค่าตามบัญชีที่แสดงในงบดุล
- เงินลงทุนในตราสารหนี้และตราสารทุน แสดงมูลค่ายุติธรรมตามราคาตลาด หรือคำนวณตามหลักเกณฑ์การประเมินมูลค่าที่เป็นที่ยอมรับกันทั่วไป หากกรณีไม่มีราคาตลาด
- เงินให้สินเชื่อและดอกเบี้ยค้างรับ ยกเว้นลูกหนี้ตามสัญญาเช่าซื้อและเงินให้สินเชื่อรายย่อยอื่น แสดงมูลค่ายุติธรรมโดยประมาณจากยอดเงินให้สินเชื่อลูกหนี้และดอกเบี้ยค้างรับตามจำนวนเงินที่แสดงในงบดุลหักค่าเผื่อนี้สงสัยจะสูญเสีย เนื่องจากเงินให้สินเชื่อส่วนใหญ่มีอัตราดอกเบี้ยลอยตัว สำหรับลูกหนี้ตามสัญญาเช่าซื้อและเงินให้สินเชื่อรายย่อยอื่น แสดงมูลค่ายุติธรรม โดยการคำนวณมูลค่าปัจจุบันของกระแสเงินสดรับที่คาดว่าจะได้รับในอนาคตตามสัญญา คิดลดด้วยอัตราดอกเบี้ยสำหรับการปล่อยสินเชื่อรายใหม่ในปัจจุบัน
- หุ้นกู้และเงินกู้ยืม แสดงมูลค่ายุติธรรมโดยการคำนวณมูลค่าปัจจุบันของกระแสเงินสดจ่ายในอนาคต คิดลดด้วยอัตราดอกเบี้ยโดยประมาณในตลาดปัจจุบันสำหรับเงินกู้ยืมที่มีเงื่อนไขใกล้เคียงกัน
- ตราสารอนุพันธ์ แสดงมูลค่ายุติธรรมตามราคาตลาด หรือคำนวณตามหลักเกณฑ์การประเมินมูลค่าที่เป็นที่ยอมรับกันทั่วไป หากกรณีที่ไม่มีการซื้อขาย

มูลค่ายุติธรรมของรายการนอกงบดุลอื่นไม่สามารถคำนวณได้อย่างเหมาะสมจึงไม่มีการเปิดเผย

ตารางที่ 28 มูลค่าฐานะที่เกี่ยวข้องกับตราสารทุนในบัญชีเพื่อการธนาคาร

หน่วย : ล้านบาท

มูลค่าฐานะที่เกี่ยวข้องกับตราสารทุน	31 ธ.ค. 2560	31 ธ.ค. 2559
1. มูลค่าฐานะที่เกี่ยวข้องกับตราสารทุน		
1.1 มูลค่าตราสารทุนที่จดทะเบียนในตลาดหลักทรัพย์ (ทั้งในประเทศและต่างประเทศ)		
- ราคาหุ้น	267.04	320.30
- ราคาตลาด	449.18	405.00
1.2 มูลค่าตราสารทุนอื่นๆ (ทั้งในประเทศและต่างประเทศ)	1,355.48	1,247.00
2. กำไร (ขาดทุน)จากการขายตราสารทุนระหว่างงวดการรายงาน	21.40	1.00
3. ส่วนเกินทุน (ต่ำกว่าทุน) สุทธิจากการตีราคาเงินลงทุนในตราสารทุนประเภทเพื่อขาย	80.00	-137.00
4. มูลค่าเงินกองทุนขั้นต่ำสำหรับฐานะที่เกี่ยวข้องกับตราสารทุนแยกตามวิธี IRB	281.65	237.29
5. มูลค่าตราสารทุนสำหรับธนาคารพาณิชย์ที่ใช้วิธี IRB ที่ธนาคารแห่งประเทศไทยผ่อนผันให้ใช้วิธี SA	2,427.94	2,127.57

ความเสี่ยงด้านอัตราดอกเบี้ยในบัญชีเพื่อการธนาคาร

ความเสี่ยงด้านอัตราดอกเบี้ยในบัญชีเพื่อการธนาคาร คือ ความผันผวนต่อรายได้หรือมูลค่าทางเศรษฐกิจ รวมถึงการเปลี่ยนแปลงในมูลค่าปัจจุบันของสินทรัพย์และหนี้สินทางการเงินของธนาคาร ที่เกิดขึ้นจากการเปลี่ยนแปลงของอัตราดอกเบี้ย ซึ่งอาจเกิดจากฐานะทั้งในและนอกงบดุลที่อยู่ในบัญชีเพื่อการธนาคาร

- แนวทางการบริหารความเสี่ยงจากการเปลี่ยนแปลงของอัตราดอกเบี้ย

ความเสี่ยงจากการเปลี่ยนแปลงของอัตราดอกเบี้ยจะถูกวิเคราะห์ในรูปของการกำหนดการเปลี่ยนแปลงอัตราดอกเบี้ยของสินทรัพย์และหนี้สิน (Interest Rate Mismatch) และผลกระทบที่เกิดกับรายได้ดอกเบี้ยสุทธิของกลุ่มทีเอสโก้ภายใต้สถานการณ์จำลองต่างๆ ความเสี่ยงจากโครงสร้างสินทรัพย์และหนี้สินที่มีดอกเบี้ย เกิดจากการกำหนดการเปลี่ยนแปลงอัตราดอกเบี้ยของสินทรัพย์และหนี้สินของกลุ่มทีเอสโก้ที่ไม่พร้อมกัน (Interest Rate Mismatch) ซึ่งหากอัตราดอกเบี้ยในตลาดเปลี่ยนแปลงไป อาจทำให้ต้องรับภาระต้นทุนดอกเบี้ยจ่ายที่สูงขึ้นเมื่อเทียบกับดอกเบี้ยรับ ส่งผลทำให้ส่วนต่างของอัตราดอกเบี้ยที่ได้รับลดลง และกระทบต่อกำไรและเงินกองทุนของกลุ่มทีเอสโก้ได้ คณะกรรมการบริหารความเสี่ยง ทำหน้าที่เป็นเสมือนคณะกรรมการบริหารสินทรัพย์และหนี้สินในการควบคุมดูแลการบริหารความเสี่ยงจากอัตราดอกเบี้ยที่เกิดจากความแตกต่างของโครงสร้างอัตราดอกเบี้ยดังกล่าว โดยควบคุมดูแลโครงสร้างกำหนดเวลาของสินทรัพย์และหนี้สินที่มีดอกเบี้ย ให้อยู่ในระดับที่ยอมรับได้

โดยเกณฑ์ภายในของกลุ่มทีเอสโก้ที่ใช้ในการประเมินความเสี่ยงด้านอัตราดอกเบี้ยในบัญชีเพื่อการธนาคารนั้น จะทำการวัดเป็นประจำทุกเดือน โดยมีสมมติฐานที่ใช้คือประมาณการเคลื่อนไหวของอัตราดอกเบี้ย และอาศัยแบบจำลอง Value at Risk เพื่อคำนวณผลกระทบต่อรายได้ดอกเบี้ยสุทธิของกลุ่มทีเอสโก้ที่สามารถเกิดขึ้น ณ ระดับความเชื่อมั่นร้อยละ 99

ตารางที่ 29 ผลการเปลี่ยนแปลงของอัตราดอกเบี้ย * ต่อรายได้สุทธิ (Earnings)

หน่วย : ล้านบาท

สกุลเงิน	ผลกระทบต่อรายได้ดอกเบี้ยสุทธิ	
	31 ธ.ค. 2560	31 ธ.ค. 2559
บาท	269.04	10.29
USD	-	-
EURO	-	-
อื่นๆ	-	-
รวมผลกระทบต่อการเปลี่ยนแปลงของอัตราดอกเบี้ย	269.04	10.29

* ใช้ร้อยละการเปลี่ยนแปลงของอัตราดอกเบี้ยเท่ากับ 100 bps

ความเสี่ยงด้านปฏิบัติการ

โดยอ้างอิงจากคำจำกัดความของ The Bank for International Settlements โดย Basel Committee on Banking Supervision และตามแนวปฏิบัติแห่งธนาคารแห่งประเทศไทย เรื่อง การบริหารความเสี่ยงด้านปฏิบัติการ ความเสี่ยงด้านปฏิบัติการ (Operational Risk) หมายถึง ความเสี่ยงที่เกิดขึ้นจากความผิดพลาดหรือความไม่เพียงพอของกระบวนการทำงาน บุคลากร ระบบงาน หรือปัจจัยภายนอก โดยรวมถึงความเสี่ยงด้านกฎหมายและการทุจริต อันเป็นผลให้เกิดความเสียหายทั้งที่เป็นตัวเงินและไม่เป็นตัวเงิน เช่น ชื่อเสียงและการสูญเสียโอกาสทางธุรกิจ กลุ่มทีเอสไอ ตระหนักดีว่าความเสี่ยงด้านการปฏิบัติการเป็นความเสี่ยงหนึ่งที่มีผลกระทบต่อการดำเนินการธุรกิจของกลุ่มทีเอสไอ จึงได้ให้ความสำคัญในการบริหารจัดการความเสี่ยงและพัฒนาวิธีการบริหารความเสี่ยงอย่างต่อเนื่องเพื่อลดความเสี่ยงและความเสียหายที่อาจเกิดจากการปฏิบัติงาน

- แนวทางการบริหารความเสี่ยงจากการปฏิบัติงาน

คณะกรรมการบริหารความเสี่ยงของบมจ.ทีเอสไอไฟแนนเชียลกรุ๊ป เป็นผู้วางกรอบของแนวนโยบายการบริหารความเสี่ยง ประเมินและควบคุมความเสี่ยงโดยรวมของกลุ่มทีเอสไอ โดยมีหน่วยงานบริหารความเสี่ยงด้านปฏิบัติการทำหน้าที่สนับสนุนและผลักดันให้ทุกหน่วยงานปฏิบัติตามกรอบนโยบายเกี่ยวกับการบริหารความเสี่ยงด้านปฏิบัติการที่กำหนดไว้ รวมถึงการดำเนินการเพื่อให้มั่นใจว่ามีการจัดวางระบบควบคุมภายในสำหรับแต่ละธุรกิจอย่างพอเพียง มีหน่วยงานกำกับทำหน้าที่ดูแลให้หน่วยธุรกิจปฏิบัติตามกฎระเบียบและข้อบังคับของทางการ และมีหน่วยงานตรวจสอบภายในทำหน้าที่ตรวจสอบและให้ความเชื่อมั่นต่อระบบควบคุมภายในและบริหารความเสี่ยงทั้งหมดอย่างเป็นอิสระภายใต้การกำกับโดยคณะกรรมการตรวจสอบ (Audit Committee)

ในปี 2560 กลุ่มทีเอสไอมีการขยายการดำเนินการธุรกิจออกไปในหลาย ๆ ด้าน ทั้งในช่องทางธุรกิจที่ดำเนินการอยู่แล้วและธุรกิจใหม่ ซึ่งส่งผลให้ความเสี่ยงจากด้านปฏิบัติการเพิ่มขึ้นตามการขยายตัวของธุรกิจ อย่างไรก็ตาม กลุ่มทีเอสไอได้กำหนดหลักเกณฑ์การประเมินความเสี่ยงสำหรับธุรกิจใหม่ขึ้นเพื่อตรวจสอบและให้มั่นใจว่าความเสี่ยงที่เกิดจากผลิตภัณฑ์ใหม่และการเปลี่ยนแปลงที่สำคัญเหล่านั้นได้รับการจัดการให้อยู่ในระดับที่ยอมรับได้ก่อนการเริ่มดำเนินการ นอกจากนี้ เพื่อรองรับการขยายตัวทางธุรกิจรวมถึงแนวโน้มการทุจริตที่มีพฤติกรรมการฉ้อโกงที่ซับซ้อนมากขึ้น นอกเหนือจากการดำเนินการอย่างต่อเนื่องเกี่ยวกับกระบวนการในการบริหารจัดการความเสี่ยงที่เกิดจากการทุจริตอย่างมีประสิทธิภาพ เพื่อพิจารณากำหนดแผนการลดความเสี่ยงด้านทุจริต ให้อยู่ใน

ระดับที่ยอมรับได้ ในปี 2560 กลุ่มทีเอสไอมีแผนที่จะพัฒนาระบบที่ใช้ในการตรวจจับรายการทุจริตหรือรายการผิดปกติ (Transaction Fraud Monitoring) เพื่อเพิ่มศักยภาพของกระบวนการในการเฝ้าติดตามรายการและตรวจจับรายการที่มีความผิดปกติประเภทต่าง ๆ ที่เกิดขึ้น เพื่อตรวจสอบความเหมาะสมของการทำรายการและสามารถดำเนินการลดความเสี่ยงที่อาจเกิดขึ้นได้ทั้งกับลูกค้าและทีเอสไอได้

ในกระบวนการบริหารความเสี่ยงด้านปฏิบัติการของกลุ่มทีเอสไอที่มีการดำเนินการอย่างต่อเนื่องนั้น เริ่มตั้งแต่การสร้างวัฒนธรรมการบริหารความเสี่ยงด้านปฏิบัติการ โดยสร้างความรู้ความเข้าใจเกี่ยวกับแนวทางในการบริหารความเสี่ยงด้านปฏิบัติการและกำหนดให้ทุกหน่วยงานมีส่วนร่วมในการรับผิดชอบและบริหารจัดการความเสี่ยงที่เกี่ยวกับการปฏิบัติการของหน่วยงานภายใต้ความรับผิดชอบของตนเอง โดยมีหน่วยงานบริหารความเสี่ยงด้านปฏิบัติการทำหน้าที่บริหารความเสี่ยงในภาพรวมของทั้งกลุ่มทีเอสไอ และสนับสนุน ติดตามและกำกับดูแลทุกหน่วยงานให้ดำเนินการตามแนวทางการบริหารความเสี่ยงที่กำหนด ในขั้นตอนการดำเนินการเกี่ยวกับการประเมินความเสี่ยงด้านปฏิบัติการนั้น จะมีการระบุความเสี่ยงที่สำคัญ ประเมินประสิทธิภาพของการควบคุมและกำหนดแผนในการลดหรือป้องกันความเสี่ยงรวมถึงการกำหนดตัวชี้วัดความเสี่ยง (Key Risk Indicator) เพื่อควบคุมให้ความเสี่ยงอยู่ในระดับที่ยอมรับได้ตามความเหมาะสมกับธุรกิจ (Risk and Control Self-Assessment) ทั้งนี้ ผลของการประเมินความเสี่ยงในภาพรวมมีการรายงานให้คณะกรรมการบริหารความเสี่ยงและคณะกรรมการตรวจสอบรับทราบ

ในส่วนของการบริหารจัดการข้อผิดพลาดหรือความเสียหายที่เกิดจากการปฏิบัติงานซึ่งถือเป็นส่วนหนึ่งของการบริหารความเสี่ยงด้านปฏิบัติการนั้น กลุ่มทีเอสไอจัดให้มีระบบงานที่ใช้ในการบันทึกรายงานข้อผิดพลาดเพื่อให้มีกระบวนการในการแก้ไขปรับปรุงอย่างเป็นระบบและทันการณ์ รวบรวมจัดทำฐานข้อมูลข้อผิดพลาดและความเสียหายที่สามารถใช้ในการวิเคราะห์เพื่อนำมาใช้ในการพิจารณาแนวทางลดความเสี่ยง ลดระดับของอัตราความผิดพลาดที่เกิดขึ้นหรือเพื่อใช้ในการและติดตามกำกับดูแลเพื่อให้เกิดการปรับปรุงประสิทธิภาพของการปฏิบัติงานให้ดีขึ้น นอกจากนี้ กลุ่มทีเอสไอมีการกำหนดแนวปฏิบัติและอำนาจในการพิจารณาและอนุมัติชดเชยค่าเสียหายที่เกิดขึ้นกับลูกค้าเพื่อให้มีมาตรฐานในการปฏิบัติงานและเป็นธรรมต่อลูกค้า ทั้งนี้ สรุปภาพรวมของข้อผิดพลาดที่เกิดขึ้นในกลุ่มทีเอสไอ รวมถึงรายการข้อผิดพลาดที่มีสาระสำคัญและสรุปรายงานเกี่ยวกับการชดเชยค่าเสียหายกับลูกค้า ได้มีการรายงานให้คณะกรรมการที่เกี่ยวข้องรับทราบและพิจารณากำหนดแนวทางในการแก้ไขตามความเหมาะสมแล้วแต่กรณี ในส่วนของกระบวนการจัดการข้อร้องเรียนนั้น กลุ่มทีเอสไอจัดให้มีช่องทางในการรับเรื่องร้องเรียนและกำหนดมาตรการการจัดการข้อร้องเรียนเพื่อให้สามารถยุติได้ภายในระยะเวลาที่กำหนด ข้อร้องเรียนที่ได้รับผ่านทางช่องทางต่างๆจะมีการวิเคราะห์และสรุปผลเพื่อรายงานให้ผู้บริหารที่เกี่ยวข้องรับทราบรวมถึงการพิจารณาปรับปรุงกระบวนการปฏิบัติงานให้มีประสิทธิภาพตามความเหมาะสมต่อไป

โดยที่กลุ่มทีเอสไอเป็นกลุ่มธุรกิจที่มีการให้บริการทางการเงินกับลูกค้า การดำเนินธุรกิจอย่างต่อเนื่องเพื่อไม่ให้เกิดผลกระทบต่อการใช้บริการลูกค้าจึงเป็นเรื่องที่กลุ่มทีเอสไอให้ความสำคัญเป็นอย่างยิ่ง ทีเอสไอได้พัฒนาแผนและเตรียมความพร้อมในการรองรับการดำเนินธุรกิจอย่างต่อเนื่อง (Business Continuity Plan) ในทุกระบบงานที่เกี่ยวข้องกับธุรกรรมหลักหรือธุรกรรมที่มีความสำคัญเพื่อมิให้เกิดการหยุดชะงักในการดำเนินธุรกิจ การกำหนดกระบวนการในการบริหารจัดการเพื่อให้สามารถกู้คืนระบบงานสำคัญให้พร้อมใช้งานภายในระยะเวลาที่กำหนด กลุ่มทีเอสไอมีการจัดให้มีการทดสอบเป็นประจำสม่ำเสมอเพื่อให้หน่วยงานที่เกี่ยวข้องรับรู้และเข้าใจเกี่ยวกับบทบาทหน้าที่ ความรับผิดชอบและการดำเนินการในกรณีที่เกิดเหตุฉุกเฉิน นอกจากนี้ กลุ่มทีเอสไอได้ตระหนักถึงผลกระทบที่อาจมีต่อความปลอดภัยของพนักงาน ลูกค้า คู่ค้า หรือบุคคลที่เกี่ยวข้องอื่น ๆ จึงได้มีการกำหนดแผนรองรับสถานการณ์ฉุกเฉิน (Emergency Plan) ขึ้นเป็นส่วนหนึ่งของแผนการรองรับการดำเนินธุรกิจต่อเนื่อง เพื่อกำหนดมาตรการในการบริหารจัดการกรณีเกิดภาวะการณ์ฉุกเฉินในรูปแบบต่าง ๆ ที่เกิดขึ้นจากเหตุการณ์ภายนอก โดยมีวัตถุประสงค์หลักในการรักษาความปลอดภัยและลดความเสี่ยงจากการความสูญเสียชีวิต ๆ ที่อาจเกิดขึ้น โดยในการส่งเสริมและเพิ่มประสิทธิภาพของการ

บริษัท ทีเอสไอไฟแนนเชียลกรุ๊ป จำกัด (มหาชน)

ดำเนินการตามแผนการดำเนินงานอย่างต่อนั้น กลุ่มทีเอสไอได้มีการกำหนดแผนและพัฒนาช่องทางการสื่อสารในช่วงการเกิดสถานการณ์ฉุกเฉินระหว่างผู้บริหารกับพนักงาน รวมถึงช่องทางการสื่อสารกับบุคคลภายนอก เพื่อให้สามารถสื่อสารให้รับทราบถึงสถานการณ์และแนวทางการดำเนินการขององค์กรได้อย่างทันที่

ด้วยสถานการณ์ปัจจุบันที่ภัยคุกคามด้านไซเบอร์เป็นประเด็นความเสี่ยงที่มีแนวโน้มเพิ่มมากขึ้นซึ่งอาจก่อให้เกิดความเสียหายต่อการดำเนินงานขององค์กรทั้งในรูปแบบของผลกระทบที่เป็นตัวเงินหรือผลกระทบทางด้านชื่อเสียงขององค์กรหรือผลกระทบอื่น ๆ กลุ่มทีเอสไอตระหนักถึงผลกระทบของภัยคุกคามดังกล่าวและเตรียมความพร้อมสำหรับแนวทางป้องกันรวมถึงแผนการรองรับภัยคุกคามด้านไซเบอร์กรณีเกิดผลกระทบจากเหตุดังกล่าว มีการเสริมสร้างความรู้ความเข้าใจให้กับบุคลากรขององค์กรเกี่ยวกับรูปแบบของภัยคุกคามด้านไซเบอร์อย่างสม่ำเสมอผ่านการจัดอบรมสัมมนา การปิดประกาศในที่ต่าง ๆ รวมถึงการประกาศข้อมูลข่าวสารบนหน้าเว็บไซต์ขององค์กร เพื่อสร้างการตระหนักรู้ การหลีกเลี่ยงหรือลดโอกาสจากการได้รับผลกระทบจากภัยคุกคามด้านไซเบอร์ นอกจากนี้ ยังมีการศึกษาความเป็นไปได้ของรูปแบบของอาชญากรรมทางคอมพิวเตอร์ (Cyber Crime) ติดตามและประเมินความเสี่ยงด้านระบบเทคโนโลยีสารสนเทศและความเสี่ยงทางไซเบอร์อย่างต่อเนื่อง เพื่อปรับปรุงคุณภาพของการบริหารจัดการให้มีประสิทธิภาพ เพิ่มความแข็งแกร่งของมาตรการการรักษาความปลอดภัยรวมถึงการจัดให้มีแผนการรองรับและแผนการสื่อสารทั้งภายในองค์กรและภายนอกองค์กรให้เหมาะสม ในปี 2560 กลุ่มทีเอสไอมีการจัดให้มีการทดสอบความพร้อมขององค์กรในการรับมือภัยจากอาชญากรรมทางคอมพิวเตอร์ในรูปแบบการประชุมแลกเปลี่ยนความคิดเห็นโดยจำลองโจทย์เหตุการณ์สถานการณ์ขึ้นมา (Tabletop Testing) ซึ่งผู้เข้าร่วมทดสอบเป็นกลุ่มผู้บริหารระดับสูง หัวหน้าหน่วยงานที่เกี่ยวข้อง รวมถึงหน่วยงานที่รับผิดชอบในการติดต่อ ดูแล หรือให้ข้อมูลข่าวสารกับลูกค้า บุคคลภายนอก รวมถึงการให้ข้อมูลผ่านสื่อสาธารณะต่าง ๆ เพื่อให้แต่ละหน่วยงานที่เกี่ยวข้องเตรียมพร้อมและรับทราบถึงแนวทางในการรับมือกับภัยอาชญากรรมทางคอมพิวเตอร์ในกรณีที่เกิดเหตุการณ์ได้อย่างเหมาะสม

บริษัท ทีเอสโก้ไฟแนนเชียลกรุ๊ป จำกัด (มหาชน)



หมวด ๔ การเปิดเผยข้อมูลเงินกองทุนเพิ่มเติมตามหลักเกณฑ์ BCBS (Composition of capital disclosure requirements)

เอกสารแนบ 1

หัวข้อ 1 ข้อมูลคุณสมบัติที่สำคัญของตราสารทางการเงินที่นับเป็นเงินกองทุน

ตารางการเปิดเผยข้อมูลคุณสมบัติที่สำคัญของตราสารทางการเงินที่นับเป็นเงินกองทุน (Main features of regulatory capital instruments)

หัวข้อ		รายละเอียด						
		บริษัท ทีเอสโก้ไฟแนนเชียลกรุ๊ป จำกัด (มหาชน)						
1	ผู้ออกตราสารทางการเงิน							
2	รุ่นหรือหมายเลขของผู้ออกตราสารทางการเงิน	TISCO241A	TISCO242A	TISCO256A	TISCO25DA	TISCO268A	TISCO272A	TISCO27NA
การนับตราสารทางการเงินเข้าเป็นเงินกองทุนตามหลักเกณฑ์ธนาคารแห่งประเทศไทย								
3	ประเภทของตราสารทางการเงิน (เงินกองทุนชั้นที่ 1 ที่เป็นส่วนของผู้ถือหุ้น / เงินกองทุนชั้นที่ 1 ที่เป็นตราสารทางการเงิน / เงินกองทุนชั้นที่ 2)	เงินกองทุนชั้นที่ 2	เงินกองทุนชั้นที่ 2	เงินกองทุนชั้นที่ 2	เงินกองทุนชั้นที่ 2	เงินกองทุนชั้นที่ 2	เงินกองทุนชั้นที่ 2	เงินกองทุนชั้นที่ 2
4	มีคุณสมบัติเป็นไปตามหลักเกณฑ์ Basel III หรือไม่	มีคุณสมบัติตามหลักเกณฑ์ Basel III	มีคุณสมบัติตามหลักเกณฑ์ Basel III	มีคุณสมบัติตามหลักเกณฑ์ Basel III	มีคุณสมบัติตามหลักเกณฑ์ Basel III	มีคุณสมบัติตามหลักเกณฑ์ Basel III	มีคุณสมบัติตามหลักเกณฑ์ Basel III	มีคุณสมบัติตามหลักเกณฑ์ Basel III
5	กรณีที่มีคุณสมบัติไม่เป็นไปตามหลักเกณฑ์ Basel III ให้ระบุคุณสมบัติดังกล่าว	-	-	-	-	-	-	-
6	ต้องทยอยลดจำนวนหรือไม่ได้เพิ่มจำนวน	นับได้เต็มจำนวน	นับได้เต็มจำนวน	นับได้เต็มจำนวน	นับได้เต็มจำนวน	นับได้เต็มจำนวน	นับได้เต็มจำนวน	นับได้เต็มจำนวน
7	จัดอยู่ในระดับอนุคาราพาณิชย์ / ระดับกลุ่ม / ระดับกลุ่มและระดับอนุคาราพาณิชย์	ระดับกลุ่มและระดับอนุคาราพาณิชย์	ระดับกลุ่มและระดับอนุคาราพาณิชย์	ระดับกลุ่มและระดับอนุคาราพาณิชย์	ระดับกลุ่มและระดับอนุคาราพาณิชย์	ระดับกลุ่มและระดับอนุคาราพาณิชย์	ระดับกลุ่มและระดับอนุคาราพาณิชย์	ระดับกลุ่มและระดับอนุคาราพาณิชย์
8	จำนวนที่สามารถนับเป็นเงินกองทุนตามหลักเกณฑ์ของทางการ (หน่วย : ล้านบาท)	1,600 ล้านบาท	800 ล้านบาท	1,000 ล้านบาท	1,000 ล้านบาท	680 ล้านบาท	1,000 ล้านบาท	600 ล้านบาท
9	มูลค่าที่ตราไว้ของตราสารทางการเงิน (Par value) (หน่วย : บาท)	1,000 บาท	1,000 บาท	1,000 บาท	1,000 บาท	1,000 บาท	1,000 บาท	1,000 บาท
10	การจัดประเภทตามหลักการบัญชี	หนี้สินที่วัดมูลค่าด้วยราคาทุนตัด จำหน่าย	หนี้สินที่วัดมูลค่าด้วยราคาทุนตัด จำหน่าย	หนี้สินที่วัดมูลค่าด้วยราคาทุนตัด จำหน่าย	หนี้สินที่วัดมูลค่าด้วยราคาทุนตัด จำหน่าย	หนี้สินที่วัดมูลค่าด้วยราคาทุนตัด จำหน่าย	หนี้สินที่วัดมูลค่าด้วยราคาทุนตัด จำหน่าย	หนี้สินที่วัดมูลค่าด้วยราคาทุนตัด จำหน่าย
11	วันที่ออกตราสารทางการเงิน (Original date)	29 ม.ค. 57	19 ก.พ. 57	5 มิ.ย. 58	17 ธ.ค. 58	10 ส.ค. 59	23 ก.พ. 60	15 พ.ย. 60
12	ตราสารทางการเงินที่ไม่มีการกำหนดระยะเวลาการชำระคืนหรือมีการกำหนดระยะเวลาการชำระคืน	มีกำหนดระยะเวลาการชำระคืน	มีกำหนดระยะเวลาการชำระคืน	มีกำหนดระยะเวลาการชำระคืน	มีกำหนดระยะเวลาการชำระคืน	มีกำหนดระยะเวลาการชำระคืน	มีกำหนดระยะเวลาการชำระคืน	มีกำหนดระยะเวลาการชำระคืน
13	วันครบกำหนด (Original maturity date)	29 ม.ค. 67	19 ก.พ. 67	5 มิ.ย. 68	17 ธ.ค. 68	10 ส.ค. 69	23 ก.พ. 70	15 พ.ย. 70
14	ผู้ออกตราสารทางการเงินสามารถไถ่ถอนตราสารทางการเงินก่อนได้รับการอนุมัติจากผู้กำกับดูแลหรือไม่	การไถ่ถอนก่อนกำหนดต้องได้รับความเห็นชอบจาก สปท.	การไถ่ถอนก่อนกำหนดต้องได้รับความเห็นชอบจาก สปท.	การไถ่ถอนก่อนกำหนดต้องได้รับความเห็นชอบจาก สปท.	การไถ่ถอนก่อนกำหนดต้องได้รับความเห็นชอบจาก สปท.	การไถ่ถอนก่อนกำหนดต้องได้รับความเห็นชอบจาก สปท.	การไถ่ถอนก่อนกำหนดต้องได้รับความเห็นชอบจาก สปท.	การไถ่ถอนก่อนกำหนดต้องได้รับความเห็นชอบจาก สปท.
15	วันที่มีสิทธิไถ่ถอน วันที่มีภาระผูกพันในการไถ่ถอนและจำนวนเงินในการไถ่ถอน	(1) หลังจากวันครบรอบ 5 ปีนับแต่วันออกตราสาร หรือ ณ วันชำระดอกเบี้ยใดๆ หลังจากวันครบรอบ 5 ปีนับแต่วันออกตราสาร หากผู้ออกตราสารสามารถจัดหาเงินในจำนวนที่เท่ากันหรือดีกว่าตราสาร หรือภายหลังจากการไถ่ถอนตราสาร ผู้ออกตราสารมีอัตราส่วนเงินกองทุนต่อสินทรัพย์เสี่ยงซึ่งไม่น้อยกว่าอัตราขั้นต่ำที่กำหนดไว้โดยธนาคารแห่งประเทศไทย (2) ถ้าผู้ออกตราสารสามารถแสดงได้ว่า ดอกเบี้ยตามตราสารนี้ไม่สามารถหักเป็นค่าใช้จ่ายของผู้ออกตราสารเพื่อประโยชน์ทางภาษีอากรได้อีกต่อไป หรือ (3) เป็นกรณีหรือเงื่อนไขที่ธนาคารแห่งประเทศไทยกำหนดเพิ่มเติมในภายหลัง		(1) หลังจากวันครบรอบ 5 ปีนับแต่วันออกตราสาร หรือ ณ วันชำระดอกเบี้ยใด ๆ หลังจากวันครบรอบ 5 ปีนับแต่วันออกตราสาร หรือ (2) มีการเปลี่ยนแปลงทางกฎหมายภาษีซึ่งส่งผลให้สิทธิประโยชน์ทางภาษีของผู้ออกตราสารเปลี่ยนแปลงไป หรือ (3) มีการเปลี่ยนแปลงหลักเกณฑ์การกำกับดูแลด้านเงินกองทุนอื่นส่งผลให้ตราสารที่เคยนับเป็นเงินกองทุนชั้นที่ 2 อยู่เดิมมีคุณสมบัติครบถ้วนตามหลักเกณฑ์ใหม่ที่มีผลบังคับใช้ หรือ (4) เป็นกรณีหรือเงื่อนไขที่ธนาคารแห่งประเทศไทยกำหนดเพิ่มเติมในภายหลัง				
16	วันที่มีสิทธิไถ่ถอนในภายหลัง (ถ้ามี)							

	ดอกเบี้ยและผลตอบแทนอื่นใด							
17	ผลตอบแทน / เงินปันผลแบบคงที่หรือลอยตัว	ผลตอบแทนแบบคงที่	ผลตอบแทนแบบคงที่	ผลตอบแทนแบบคงที่	ผลตอบแทนแบบคงที่	ผลตอบแทนแบบคงที่	ผลตอบแทนแบบคงที่	ผลตอบแทนแบบคงที่
18	อัตราผลตอบแทนและดัชนีอื่นที่เกี่ยวข้อง	อัตราดอกเบี้ยคงที่ ร้อยละ 6.0 ต่อปี	อัตราดอกเบี้ยคงที่ ร้อยละ 6.0 ต่อปี	อัตราดอกเบี้ยคงที่ ร้อยละ 4.5 ต่อปี	อัตราดอกเบี้ยคงที่ ร้อยละ 4.25 ต่อปี	อัตราดอกเบี้ยคงที่ ร้อยละ 3.875 ต่อปี	อัตราดอกเบี้ยคงที่ ร้อยละ 4.0 ต่อปี	อัตราดอกเบี้ยคงที่ ร้อยละ 3.70 ต่อปี
19	มี dividend stopper หรือไม่	ไม่มี dividend stopper	ไม่มี dividend stopper	ไม่มี dividend stopper	ไม่มี dividend stopper	ไม่มี dividend stopper	ไม่มี dividend stopper	ไม่มี dividend stopper
20	ธนาคารพาณิชย์มีอำนาจเต็มในการยกเลิกการจ่ายดอกเบี้ยหรือผลตอบแทนอื่นใดได้เองทั้งหมด หรือบางส่วน หรือตามคำสั่งที่ได้รับ	ต้องปฏิบัติตามคำสั่งที่ได้รับ	ต้องปฏิบัติตามคำสั่งที่ได้รับ	ต้องปฏิบัติตามคำสั่งที่ได้รับ	ต้องปฏิบัติตามคำสั่งที่ได้รับ	ต้องปฏิบัติตามคำสั่งที่ได้รับ	ต้องปฏิบัติตามคำสั่งที่ได้รับ	ต้องปฏิบัติตามคำสั่งที่ได้รับ
21	มีเงื่อนไขที่เป็นแรงจูงใจให้ธนาคารพาณิชย์ถอนก่อนกำหนดหรือไม่ เช่น มีเงื่อนไขในการกำหนดอัตราผลตอบแทนที่สูงขึ้นในลักษณะขั้นบันได (step up)	ไม่มี	ไม่มี	ไม่มี	ไม่มี	ไม่มี	ไม่มี	ไม่มี
22	ไม่สะสมผลตอบแทน หรือสะสมผลตอบแทน	ไม่สะสมผลตอบแทน	ไม่สะสมผลตอบแทน	ไม่สะสมผลตอบแทน	ไม่สะสมผลตอบแทน	ไม่สะสมผลตอบแทน	ไม่สะสมผลตอบแทน	ไม่สะสมผลตอบแทน
23	สามารถแปลงสภาพได้ หรือไม่สามารถแปลงสภาพได้	ไม่สามารถแปลงสภาพได้	ไม่สามารถแปลงสภาพได้	ไม่สามารถแปลงสภาพได้	ไม่สามารถแปลงสภาพได้	ไม่สามารถแปลงสภาพได้	ไม่สามารถแปลงสภาพได้	ไม่สามารถแปลงสภาพได้
24	กรณีที่สามารถแปลงสภาพได้ ให้ระบุเงื่อนไขในการแปลงสภาพที่ธนาคารพาณิชย์นั้นกำหนดไว้ (Conversion trigger)	-	-	-	-	-	-	-
25	กรณีสามารถแปลงสภาพได้ เป็นการแปลงสภาพทั้งจำนวนหรือบางส่วน	-	-	-	-	-	-	-
26	กรณีสามารถแปลงสภาพได้ ให้ระบุอัตราการแปลงสภาพ (Conversion rate)	-	-	-	-	-	-	-
27	กรณีสามารถแปลงสภาพได้ ให้ระบุประเภทตราสารทางการเงินที่มีการแปลงสภาพไป	-	-	-	-	-	-	-
28	กรณีสามารถแปลงสภาพได้ ให้ระบุผู้ออกตราสารทางการเงินที่มีการแปลงสภาพไป	-	-	-	-	-	-	-
29	คุณสมบัติในการลดมูลค่า	มีคุณสมบัติในการลดมูลค่า	มีคุณสมบัติในการลดมูลค่า	มีคุณสมบัติในการลดมูลค่า	มีคุณสมบัติในการลดมูลค่า	มีคุณสมบัติในการลดมูลค่า	มีคุณสมบัติในการลดมูลค่า	มีคุณสมบัติในการลดมูลค่า
30	กรณีมีการลดมูลค่า ให้ระบุการลดมูลค่าที่ธนาคารพาณิชย์นั้นกำหนดไว้	กรณีที่ผู้ออกตราสารมีผลการดำเนินงานที่ไม่สามารถดำเนินการต่อไปได้ และทางการตัดสินใจจะช่วยเหลือทางการเงินแก่ผู้ออก โดยอาจถูกปลดหนี้เป็นสัดส่วนที่ไม่มากกว่าการลดมูลค่าหุ้นสามัญและหุ้นบุริมสิทธิ หลังจากผู้ออกตราสารได้ลดมูลค่าหุ้นสามัญและหุ้นบุริมสิทธิลงแล้ว		กรณีที่ผู้ออกตราสารมีผลการดำเนินงานที่ไม่สามารถดำเนินการต่อไปได้ และ/หรือหน่วยงานทางการที่มีอำนาจอื่นใดตัดสินใจจะช่วยเหลือทางการเงินแก่ผู้ออกตราสาร ผู้ออกตราสารจะถูกลดจำนวนเงินต้นที่ได้รับชำระตามตราสารลงในจำนวนเท่ากับจำนวนที่มีการดัดหนี้สูญ				
31	กรณีมีการลดมูลค่า เป็นการลดมูลค่าทั้งจำนวนหรือบางส่วน	ลดมูลค่าทั้งจำนวนหรือบางส่วน	ลดมูลค่าทั้งจำนวนหรือบางส่วน	ลดมูลค่าทั้งจำนวนหรือบางส่วน	ลดมูลค่าทั้งจำนวนหรือบางส่วน	ลดมูลค่าทั้งจำนวนหรือบางส่วน	ลดมูลค่าทั้งจำนวนหรือบางส่วน	ลดมูลค่าทั้งจำนวนหรือบางส่วน
32	กรณีมีการลดมูลค่า เป็นการลดมูลค่าถาวรหรือชั่วคราว	ลดมูลค่าถาวร	ลดมูลค่าถาวร	ลดมูลค่าถาวร	ลดมูลค่าถาวร	ลดมูลค่าถาวร	ลดมูลค่าถาวร	ลดมูลค่าถาวร
33	หากเป็นการลดมูลค่าชั่วคราว ให้อธิบายกระบวนการในการลดดังกล่าว	-	-	-	-	-	-	-
34	สถานะของลำดับการด้อยสิทธิในกรณีที่มีการชำระบัญชี (ให้ระบุประเภทของตราสารทางการเงินที่ด้อยสิทธิกว่า)	ตราสารที่มีลักษณะคล้ายหุ้น /หุ้นบุริมสิทธิ /หุ้นสามัญ	ตราสารที่มีลักษณะคล้ายหุ้น /หุ้นบุริมสิทธิ /หุ้นสามัญ	ตราสารที่มีลักษณะคล้ายหุ้น /หุ้นบุริมสิทธิ /หุ้นสามัญ	ตราสารที่มีลักษณะคล้ายหุ้น /หุ้นบุริมสิทธิ /หุ้นสามัญ	ตราสารที่มีลักษณะคล้ายหุ้น /หุ้นบุริมสิทธิ /หุ้นสามัญ	ตราสารที่มีลักษณะคล้ายหุ้น /หุ้นบุริมสิทธิ /หุ้นสามัญ	ตราสารที่มีลักษณะคล้ายหุ้น /หุ้นบุริมสิทธิ /หุ้นสามัญ

หัวข้อ 2 การกระทบยอดรายการที่เกี่ยวข้องกับเงินกองทุน

รายการที่เกี่ยวข้องกับเงินกองทุน ประจำปี 31 ธันวาคม 2560	หน่วย : ล้านบาท		
	จำนวนที่เปิดเผยมองการเงินที่เผยแพร่ต่อสาธารณะ - งบแสดงฐานะการเงิน (ก)	จำนวนที่เปิดเผยมองการเงินภายใต้หลักเกณฑ์การกำกับดูแลกลุ่มธุรกิจทางการเงิน	การอ้างอิง (ค)
สินทรัพย์			
1. เงินสด	1,324.81	1,324.81	
2. รายการระหว่างธนาคารและตลาดเงินสุทธิ	44,647.15	44,647.15	
3. สิทธิในการเรียกคืนหลักทรัพย์	-	-	
4. สินทรัพย์ตราสารอนุพันธ์	-	-	
5. เงินลงทุนสุทธิ	7,547.14	7,547.14	
6. เงินลงทุนในบริษัทย่อยและบริษัทร่วมสุทธิ	573.93	573.93	
7. เงินให้สินเชื่อแก่ลูกหนี้และดอกเบี้ยค้างรับสุทธิ			
7.1 เงินให้สินเชื่อแก่ลูกหนี้	271,125.25	271,125.25	
7.2 ดอกเบี้ยค้างรับ	715.65	715.65	
รวมเงินให้สินเชื่อแก่ลูกหนี้และดอกเบี้ยค้างรับ	271,840.91	271,840.91	
7.3 หัก รายได้รอตัดบัญชี	-19,741.46	-19,741.46	
7.4 หัก ค่าเผื่อน้ำสงสัยจะสูญ	-11,447.17	-11,447.17	
7.5 หัก ค่าเผื่อการปรับมูลค่าจากการปรับโครงสร้างหนี้	-8.95	-8.95	
รวมเงินให้สินเชื่อแก่ลูกหนี้และดอกเบี้ยค้างรับสุทธิ	240,643.34	240,643.34	
8. ภาระของลูกค้านำจากการรับรอง	-	-	
9. ทรัพย์สินรอการขายสุทธิ	5.27	5.27	
10. ที่ดิน อาคารและอุปกรณ์สุทธิ	2,653.20	2,653.20	
11. ค่าความนิยมและสินทรัพย์ไม่มีตัวตนอื่นสุทธิ	537.70	537.70	I
12. สินทรัพย์ภาษีเงินได้รอตัดบัญชี	743.15	743.15	
13. สินทรัพย์อื่นสุทธิ	4,712.73	4,745.59	
รวมสินทรัพย์	303,388.41	303,421.27	

รายการที่เกี่ยวข้องกับเงินกองทุน ประจำปี 31 ธันวาคม 2560	จำนวนที่เปิดเผยมูลค่าในงบการเงินที่เผยแพร่ต่อสาธารณะ - งบแสดงฐานะการเงิน (ก)	จำนวนที่เปิดเผยมูลค่าในงบการเงินภายใต้หลักเกณฑ์การกำกับดูแลกลุ่มธุรกิจทางการเงิน	การอ้างอิง (ค)
หนี้สิน			
14. เงินรับฝาก	180,803.84	180,803.84	
15. รายการระหว่างธนาคารและตลาดเงินสุทธิ	4,017.51	4,017.51	
16. หนี้สินจ่ายคืนเมื่อทวงถาม	431.36	431.36	
17. การระนองการส่งคืนหลักทรัพย์	-	-	
18. หนี้สินทางการเงินที่กำหนดให้แสดงด้วยมูลค่ายุติธรรม	-	-	
19. หนี้สินตราสารอนุพันธ์	29.82	29.82	
20. ตราสารหนี้ที่ออกและเงินกู้ยืม			
20.1 หนี้กู้ยืมที่มิใช่ไม่มีประกัน	6,680.00	6,680.00	K
20.2 หนี้กู้ยืมที่มิใช่ไม่มีประกัน	56,921.70	56,921.70	
20.3 หนี้กู้ยืมที่มิใช่มีผู้ค้ำประกัน	-	-	
20.4 ตัวแลกเปลี่ยนและตัวสัญญาใช้เงิน	7,476.92	7,476.92	
21. การระนองของธนาคาร (สถาบันการเงิน) จากการรับรอง	-	-	
22. ประมาณการหนี้สิน	734.85	734.85	
23. หนี้สินภาษีเงินได้รอตัดบัญชี	15.63	15.63	
24. หนี้สินอื่น	11,545.01	11,577.87	
รวมหนี้สิน	268,656.64	268,689.50	
25. ส่วนของเจ้าของ			
25.1 ทุนเรือนหุ้น			
25.1.1 ทุนจดทะเบียน			
25.1.1.1 หุ้นบุริมสิทธิ	0.34	0.34	
25.1.1.2 หุ้นสามัญ	8,006.69	8,006.69	
25.1.2 ทุนที่ออกและชำระแล้ว			
25.1.2.1 หุ้นบุริมสิทธิ	0.10	0.10	J
25.1.2.2 หุ้นสามัญ	8,006.46	8,006.46	A
25.2 ใบสำคัญแสดงสิทธิที่จะซื้อหุ้น			
25.3 ส่วนเกิน (ต่ำกว่า) มูลค่าหุ้น			
25.3.1 ส่วนเกิน (ต่ำกว่า) มูลค่าหุ้นบุริมสิทธิ	-	-	
25.3.2 ส่วนเกิน (ต่ำกว่า) มูลค่าหุ้นสามัญ	1,018.41	1,018.41	B.1

รายการที่เกี่ยวข้องกับเงินกองทุน ประจำปี 31 ธันวาคม 2560	จำนวนที่เปิดเผยมูลค่าทางการเงินที่เผยแพร่ต่อสาธารณะ - งบแสดงฐานะการเงิน (ก)	จำนวนที่เปิดเผยมูลค่าทางการเงินภายใต้หลักเกณฑ์การกำกับดูแลกลุ่มธุรกิจทางการเงิน	การอ้างอิง (ค)
25.4 ส่วนเกินทุนหุ้นซื้อคืน - หุ้นบุริมสิทธิ			
25.5 ส่วนเกินทุนหุ้นซื้อคืน - หุ้นสามัญ			
25.6 องค์ประกอบอื่นของส่วนของผู้ถือหุ้น			
25.6.1 ส่วนเกินทุนจากการตราตราสารหนี้	879.28	879.28	E
25.6.2 ส่วนเกิน (ต่ำกว่า) ทุนจากการเปลี่ยนแปลงมูลค่าของเงินลงทุนในตราสารทุน	79.53	79.53	F
25.6.3 ส่วนเกิน (ต่ำกว่า) ทุนจากการเปลี่ยนแปลงมูลค่าของเงินลงทุนในตราสารหนี้	17.38	17.38	G
25.6.4 ผลต่างจากการแปลงค่าทางการเงิน	-	-	
25.6.5 ส่วนเกิน (ต่ำกว่า) จากการประเมินมูลค่ายุติธรรมตราสารป้องกันความเสี่ยงสำหรับการป้องกันความเสี่ยงในกระแสเงินสด (ส่วนที่มีประสิทธิผล)	-2.26	-2.26	H
25.6.6 ส่วนเกิน (ต่ำกว่า) จากการประเมินมูลค่ายุติธรรมตราสารป้องกันความเสี่ยงสำหรับการป้องกันความเสี่ยงในเงินลงทุนสุทธิในหน่วยงานต่างประเทศ (ส่วนที่มีประสิทธิผล)	-	-	
25.6.7 ส่วนแบ่งกำไร (ขาดทุน) เบ็ดเสร็จอื่นในบริษัทร่วม	-	-	
25.6.8 รายการอื่นของการเปลี่ยนแปลงที่เกิดจากผู้เป็นเจ้าของ (Owner Changes)	679.27	679.27	B.2
25.7 กำไร (ขาดทุน) สะสม			
25.7.1 จัดสรรแล้ว			
25.7.1.1 ทุนสำรองตามกฎหมาย	801.00	801.00	C
25.7.1.2 อื่น ๆ		17,711.51	D
25.7.2 ยังไม่ได้จัดสรร	23,125.36	5,413.85	
25.8 หัก ทุนหุ้นซื้อคืน - หุ้นบุริมสิทธิ	-	-	
25.9 หัก ทุนหุ้นซื้อคืน - หุ้นสามัญ	-	-	
รวมส่วนของบริษัทใหญ่	34,604.53	34,604.53	
25.10 ส่วนได้เสียที่ไม่มีอำนาจควบคุม	127.24	127.24	
รวมส่วนของผู้ถือหุ้น	34,731.76	34,731.76	
รวมหนี้สินและส่วนของผู้ถือหุ้น	303,388.41	303,421.27	

การเปิดเผยการกระทบยอดรายการที่เกี่ยวข้องกับเงินกองทุน

หน่วย : ล้านบาท

รายการ	องค์ประกอบของเงินกองทุนตามหลักเกณฑ์การกำกับดูแลที่รายงานโดยกลุ่มธุรกิจทางการเงิน (ง)	แหล่งที่มาของการอ้างอิงในงบการเงินภายใต้หลักเกณฑ์การกำกับดูแลกลุ่มธุรกิจทางการเงิน (จ)
เงินกองทุนชั้นที่ 1 ที่เป็นส่วนของเจ้าของ (CET1): รายการที่สามารถนับเป็นเงินกองทุนชั้นที่ 1 ที่เป็นส่วนของเจ้าของ		
1 ทุนชำระแล้ว (หุ้นสามัญ) หลังหักหุ้นสามัญซื้อคืน	8,006.46	A
2 ใบสำคัญแสดงสิทธิที่จะซื้อหุ้นสามัญ	-	
3 ส่วนเกิน (ต่ำกว่า) มูลค่าหุ้นสามัญ (สุทธิ)	1,018.41	B.1
4 ทุนสำรองตามกฎหมาย	801.00	C
5 เงินสำรองที่ได้จัดสรรจากกำไรสุทธิเมื่อสิ้นงวดการบัญชี	-	
6 กำไรสุทธิคงเหลือหลังจากการจัดสรร	17,711.51	D
7 กำไรขาดทุนเบ็ดเสร็จอื่นสะสม		
7.1 การเปลี่ยนแปลงในส่วนเกินทุนจากการที่ราคาที่ดิน อาคาร หรือห้องชุดในอาคารชุด	879.28	E
7.2 กำไร (ขาดทุน) จากการวัดมูลค่าเงินลงทุนเพื่อขายของตราสารทุน	79.53	F
7.3 กำไร (ขาดทุน) จากการวัดมูลค่าเงินลงทุนเพื่อขายของตราสารหนี้	13.91	G
7.4 กำไร (ขาดทุน) จากการแปลงค้างการเงินจากการดำเนินงานในต่างประเทศ	-	
7.5 กำไร (ขาดทุน) จากการประเมินมูลค่ายุติธรรมตราสารอนุพันธ์สำหรับการป้องกันความเสี่ยงในกระแสเงินสด (Cash flow hedge reserve)	-2.26	H
7.6 กำไร (ขาดทุน) จากการประเมินมูลค่ายุติธรรมตราสารอนุพันธ์สำหรับการป้องกันความเสี่ยงในเงินลงทุนสุทธิในหน่วยงานต่างประเทศ (Hedges of a net investment in a foreign operation)	-	
8 รายการอื่นของการเปลี่ยนแปลงที่เกิดจากผู้เป็นเจ้าของ (Owner changes)	679.27	B.2
9 รายการของบริษัททุกที่ประกอบธุรกิจธนาคารพาณิชย์เฉพาะส่วนของผู้ถือหุ้นที่ไม่มีอำนาจควบคุมที่สามารถนับเป็นเงินกองทุนชั้นที่ 1 ที่เป็นส่วนของเจ้าของของกลุ่มธุรกิจทางการเงิน	-	
รวมเงินกองทุนชั้นที่ 1 ที่เป็นส่วนของเจ้าของก่อนรายการปรับและรายการหักตามหลักเกณฑ์การกำกับดูแล	29,187.10	
เงินกองทุนชั้นที่ 1 ที่เป็นส่วนของเจ้าของ (CET1): รายการปรับตามหลักเกณฑ์การกำกับดูแล		
11 การเปลี่ยนแปลงมูลค่ายุติธรรมของตราสารอนุพันธ์สำหรับธุรกรรมป้องกันความเสี่ยงในกระแสเงินสด (Cash flow hedge reserve)	-	
12 กำไร (ขาดทุน) สะสมที่เกิดจากการเลือกใช้วิธี Fair value option	-	
13 รายการอื่นตามที่ธนาคารแห่งประเทศไทยกำหนด	-	
รวมรายการปรับตามหลักเกณฑ์การกำกับดูแลของเงินกองทุนชั้นที่ 1 ที่เป็นส่วนของเจ้าของ	-	
เงินกองทุนชั้นที่ 1 ที่เป็นส่วนของเจ้าของ (CET1): รายการหักตามหลักเกณฑ์การกำกับดูแล		
15 ผลขาดทุนสุทธิ	-	
16 ค่าความนิยม	-	
17 สิทธิที่ไม่มีตัวตนอื่น (นอกเหนือจากค่าความนิยม)	430.16	I
18 สิทธิภาษีเงินได้รอการตัดบัญชี	855.46	
19 สำรองส่วนขาด (Shortfall of provision)	-	
20 กำไรจากการทำธุรกรรมการแปลงสินทรัพย์เป็นหลักทรัพย์ (Securitisation)	-	
21 การถือตราสารทุนไว้กันระหว่างธนาคารพาณิชย์กับบริษัทที่ทำธุรกิจทางการเงินหรือธุรกิจสนับสนุน	-	
22 เงินลงทุนในตราสารทุนรวมถึงเงินลงทุนใบสำคัญแสดงสิทธิที่จะซื้อหุ้นของบริษัทเงินลงทุนและบริษัทเครดิตฟองเซอร์ ทั้งทางตรงและทางอ้อม	-	
23 เงินลงทุนในตราสารทุนรวมถึงเงินลงทุนใบสำคัญแสดงสิทธิที่จะซื้อหุ้นที่นับเป็นเงินกองทุนชั้นที่ 1 ที่เป็นส่วนของเจ้าของของสถาบันการเงินอื่นหรือกลุ่มธุรกิจทางการเงินอื่น นอกจากที่ระบุในข้อ 21 และ 22	-	
24 มูลค่าของตราสารทุนอ้างอิงที่นับเข้าเป็นเงินกองทุนชั้นที่ 1 ที่เป็นส่วนของเจ้าของของสถาบันการเงินอื่นหรือกลุ่มธุรกิจทางการเงินอื่น กรณีเป็นผู้ซื้ออนุพันธ์ทางการเงินด้านตราสารทุน (Equity derivatives)	-	
25 เงินลงทุนในตราสารทุนรวมถึงเงินลงทุนใบสำคัญแสดงสิทธิที่จะซื้อหุ้นของบริษัทที่บริษัทที่ประกอบธุรกิจเงินร่วมลงทุนเข้าไปลงทุน	-	

รายการ		องค์ประกอบของเงินกองทุนตามหลักเกณฑ์การกำกับดูแลที่รายงานโดยกลุ่มธุรกิจทางการเงิน (ง)	แหล่งที่มาของการอ้างอิงในงบการเงินภายใต้หลักเกณฑ์การกำกับดูแลกลุ่มธุรกิจทางการเงิน (จ)
26	เงินลงทุนในตราสารทุน รวมถึงเงินลงทุนในใบสำคัญแสดงสิทธิที่จะซื้อหุ้นของบริษัทที่ทำธุรกิจทางการเงินและธุรกิจสนับสนุน ที่กลุ่มธุรกิจทางการเงินถือหุ้นไม่เกินร้อยละ 10 ของจำนวนหุ้นที่จำหน่ายได้แล้วทั้งหมดของแต่ละบริษัทนั้น	-	
27	เงินลงทุนในตราสารทุน รวมถึงเงินลงทุนในใบสำคัญแสดงสิทธิที่จะซื้อหุ้นของบริษัทที่ทำธุรกิจทางการเงินและธุรกิจสนับสนุน ที่กลุ่มธุรกิจทางการเงินถือหุ้นเกินร้อยละ 10 ของจำนวนหุ้นที่จำหน่ายได้แล้วทั้งหมดของแต่ละบริษัทนั้น	-	
28	รายการอื่นตามที่ธนาคารแห่งประเทศไทยกำหนด	-	
29	รายการหักจากเงินกองทุนชั้นที่ 1 ที่เป็นตราสารทางการเงินในส่วนที่เหลือ ในกรณีที่เงินกองทุนชั้นที่ 1 ที่เป็นตราสารทางการเงินมีจำนวนไม่เพียงพอให้หักจนครบเต็มจำนวน	-	
30	รวมรายการหักตามหลักเกณฑ์การกำกับดูแลของเงินกองทุนชั้นที่ 1 ที่เป็นส่วนของผู้ถือหุ้น	1,285.61	
31	รวมเงินกองทุนชั้นที่ 1 ที่เป็นส่วนของผู้ถือหุ้น (CET1)	27,901.49	
เงินกองทุนชั้นที่ 1 ที่เป็นตราสารทางการเงิน (Additional tier 1): รายการที่สามารถนับเป็นเงินกองทุนชั้นที่ 1 ที่เป็นตราสารทางการเงิน			
32	เงินที่ได้รับจากการออกหุ้นบุริมสิทธิชนิดไม่สะสมเงินปันผล หลังหักหุ้นบุริมสิทธิชนิดไม่สะสมเงินปันผลซื้อคืน	0.10	J
33	ใบสำคัญแสดงสิทธิที่จะซื้อหุ้นบุริมสิทธิชนิดไม่สะสมเงินปันผล	-	
34	เงินที่ได้รับจากการออกตราสารแสดงสิทธิในหนี้ที่มีสิทธิค้ำประกันผู้ฝากเงิน เจ้าหนี้สามัญ และเจ้าหนี้ค้ำประกันทุกประเภท ซึ่งรวมถึงผู้ถือตราสารทางการเงินที่นับเป็นเงินกองทุนชั้นที่ 2	-	
35	ส่วนเกิน (ต่ำกว่า) มูลค่าตราสารตามข้อ 32 ถึง 34 ที่กลุ่มธุรกิจทางการเงินได้รับ	-	
36	รายการของบริษัทเฉพาะส่วนของผู้ถือหุ้นที่ไม่มีอำนาจควบคุมและบุคคลภายนอกที่สามารถนับเป็นเงินกองทุนชั้นที่ 1 ที่เป็นตราสารทางการเงินของกลุ่มธุรกิจทางการเงิน	-	
37	รวมเงินกองทุนชั้นที่ 1 ที่เป็นตราสารทางการเงินก่อนรายการหักตามหลักเกณฑ์การกำกับดูแล	0.10	
เงินกองทุนชั้นที่ 1 ที่เป็นตราสารทางการเงิน (Additional tier 1): รายการหักตามหลักเกณฑ์การกำกับดูแล			
38	การซื้อคืนตราสารทางการเงินที่นับเป็นเงินกองทุนชั้นที่ 1	-	
39	การถือตราสารทางการเงินที่นับเป็นเงินกองทุนชั้นที่ 1 ไขว้กันระหว่างธนาคารพาณิชย์กับบริษัทที่ทำธุรกิจทางการเงินหรือธุรกิจสนับสนุน	-	
40	เงินลงทุนในตราสารทางการเงินที่นับเป็นเงินกองทุนชั้นที่ 1 ของธนาคารพาณิชย์หรือบริษัทการเงินอื่น ทั้งทางตรงและทางอ้อม	-	
41	เงินลงทุนในตราสารทางการเงินที่นับเป็นเงินกองทุนชั้นที่ 1 ที่เป็นตราสารทางการเงินของสถาบันการเงินอื่นหรือกลุ่มธุรกิจทางการเงินอื่น นอกจากที่ระบุในข้อ 39 และ 40	-	
42	มูลค่าของตราสารทางการเงินอ้างอิงที่นับเข้าเป็นเงินกองทุนชั้นที่ 1 ที่เป็นตราสารทางการเงินของสถาบันการเงินอื่นหรือกลุ่มธุรกิจทางการเงินอื่น กรณีเป็นผู้ซื้ออนุพันธ์ทางการเงินด้านตราสารหนี้หรือตราสารทุน (Bond / Equity Derivatives) และกรณีเป็นผู้ขายข้อตกลงรับประกันความเสี่ยงด้านเครดิต (Credit Derivatives)	-	
43	เงินลงทุนในตราสารทางการเงินที่นับเป็นเงินกองทุนชั้นที่ 1 ของบริษัทที่ทำธุรกิจทางการเงินและธุรกิจสนับสนุน ที่กลุ่มธุรกิจทางการเงินถือหุ้นไม่เกินร้อยละ 10 ของจำนวนหุ้นที่จำหน่ายได้แล้วทั้งหมดของบริษัทนั้น	-	
44	เงินลงทุนในตราสารทางการเงินที่นับเป็นเงินกองทุนชั้นที่ 1 ของบริษัทที่ทำธุรกิจทางการเงินและธุรกิจสนับสนุน ที่กลุ่มธุรกิจทางการเงินถือหุ้นเกินร้อยละ 10 ของจำนวนหุ้นที่จำหน่ายได้แล้วทั้งหมดของบริษัทนั้น	-	
45	รายการอื่นตามที่ธนาคารแห่งประเทศไทยกำหนด	-	
46	รายการหักจากเงินกองทุนชั้นที่ 2 ในส่วนที่เหลือ ในกรณีที่เงินกองทุนชั้นที่ 2 มีจำนวนไม่เพียงพอให้หักจนครบเต็มจำนวน	-	
47	รวมรายการหักตามหลักเกณฑ์การกำกับดูแลของเงินกองทุนชั้นที่ 1 ที่เป็นตราสารทางการเงิน	-	
48	รวมเงินกองทุนชั้นที่ 1 ที่เป็นตราสารทางการเงิน (AT1)	0.10	
49	รวมเงินกองทุนชั้นที่ 1 (T1 = CET1+AT1)	27,901.59	
เงินกองทุนชั้นที่ 2: รายการที่สามารถนับเป็นเงินกองทุนชั้นที่ 2			
50	เงินที่ได้รับจากการออกหุ้นบุริมสิทธิชนิดสะสมเงินปันผล หลังหักหุ้นบุริมสิทธิชนิดสะสมเงินปันผลซื้อคืน	-	
51	ใบสำคัญแสดงสิทธิที่จะซื้อหุ้นบุริมสิทธิชนิดสะสมเงินปันผล	-	
52	เงินที่ได้รับจากการออกตราสารแสดงสิทธิในหนี้ที่มีสิทธิค้ำประกันผู้ฝากเงินและเจ้าหนี้สามัญ	6,680.00	K
53	ส่วนเกิน (ต่ำกว่า) มูลค่าตราสารตามข้อ 50 ถึง 52 ที่กลุ่มธุรกิจทางการเงินได้รับ	-	
54	เงินสำรองสำหรับสินทรัพย์จัดชั้นปกติ (General provision)	849.87	
55	เงินสำรองส่วนเกิน (Surplus of provision)	685.52	
56	รายการของบริษัทเฉพาะส่วนของผู้ถือหุ้นที่ไม่มีอำนาจควบคุมและบุคคลภายนอกที่สามารถนับเป็นเงินกองทุนชั้นที่ 2 ของกลุ่มธุรกิจทางการเงิน	-	
57	รวมเงินกองทุนชั้นที่ 2 ก่อนรายการหักตามหลักเกณฑ์การกำกับดูแล	8,215.39	

รายการ		องค์ประกอบของเงินกองทุนตาม หลักเกณฑ์การกำกับดูแลที่รายงานโดย กลุ่มธุรกิจทางการเงิน (ง)	แหล่งที่มาของการอ้างอิงในงบ การเงินภายใต้หลักเกณฑ์การกำกับ ดูแลกลุ่มธุรกิจทางการเงิน (จ)
เงินกองทุนชั้นที่ 2: รายการหักตามหลักเกณฑ์การกำกับดูแล			
58	การซื้อคืนตราสารทางการเงินที่นับเป็นเงินกองทุนชั้นที่ 2	-	
59	การถือตราสารทางการเงินที่นับเป็นเงินกองทุนชั้นที่ 2 ไขว้กันระหว่างธนาคารพาณิชย์กับบริษัทที่ทำธุรกิจทางการเงินและธุรกิจสนับสนุน	-	
60	เงินลงทุนในตราสารทางการเงินที่นับเป็นเงินกองทุนชั้นที่ 2 ของธนาคารพาณิชย์หรือบริษัทเงินทุนอื่น ทั้งทางตรงและทางอ้อม	-	
61	เงินลงทุนในตราสารทางการเงินที่นับเป็นเงินกองทุนชั้นที่ 2 ของสถาบันการเงินอื่นหรือกลุ่มธุรกิจทางการเงินอื่น นอกจากที่ระบุในข้อ 59 และ 60	-	
62	มูลค่าของตราสารทางการเงินอ้างอิงที่นับเป็นเงินกองทุนชั้นที่ 2 ของสถาบันการเงินอื่นหรือกลุ่มธุรกิจทางการเงินอื่น กรณีเป็นผู้ซื้ออนุพันธ์ทางการเงินด้านตราสารหนี้หรือตราสารทุน (Bond / Equity Derivatives) และกรณีเป็นผู้ขายข้อตกลงรับประกันความเสี่ยงด้านเครดิต (Credit Derivatives)	-	
63	เงินลงทุนในตราสารทางการเงินที่นับเป็นเงินกองทุนชั้นที่ 2 ของบริษัทที่ทำธุรกิจทางการเงินและธุรกิจสนับสนุน ที่กลุ่มธุรกิจทางการเงินถือหุ้นไม่เกินร้อยละ 10 ของจำนวนหุ้นที่จำหน่ายได้แล้วทั้งหมดของบริษัทนั้น	-	
64	เงินลงทุนในตราสารทางการเงินที่นับเป็นเงินกองทุนชั้นที่ 2 ของบริษัทที่ทำธุรกิจทางการเงินและธุรกิจสนับสนุน ที่กลุ่มธุรกิจทางการเงินถือหุ้นเกินร้อยละ 10 ของจำนวนหุ้นที่จำหน่ายได้แล้วทั้งหมดของบริษัทนั้น	-	
65	รายการอื่นตามที่ธนาคารแห่งประเทศไทยกำหนด	-	
66	รวมรายการหักตามหลักเกณฑ์การกำกับดูแลของเงินกองทุนชั้นที่ 2	-	
67	รวมเงินกองทุนชั้นที่ 2 (T2)	8,215.39	
68	รวมเงินกองทุนทั้งสิ้น (TC = T1+T2)	36,116.98	

หัวข้อ 3 การเปิดเผยมูลค่าของเงินกองทุนในช่วงการทยอยนับเข้าหรือทยอยหักตามหลักเกณฑ์ Basel III (Transitional period)

หน่วย : ล้านบาท

มูลค่าของเงินกองทุน รายการปรับ และรายการหัก ประจำงวด 31 ธันวาคม 2560		ยอดสุทธิคงเหลือของรายการที่จะต้องมีการ ทยอยนับเข้าหรือทยอยหักเงินกองทุนใน ขนาดตามหลักเกณฑ์ Basel III	
เงินกองทุนชั้นที่ 1 ที่เป็นส่วนของผู้ถือหุ้น (CET1): รายการที่สามารถนับเป็นเงินกองทุนชั้นที่ 1 ที่เป็นส่วนของผู้ถือหุ้น			
1	ทุนชำระแล้ว (หุ้นสามัญ) หลังหักหุ้นสามัญซื้อคืน	8,006.46	
2	ใบสำคัญแสดงสิทธิที่จะซื้อหุ้นสามัญ	-	
3	ส่วนเกิน (ต่ำกว่า) มูลค่าหุ้นสามัญ (สุทธิ)	1,018.41	
4	ทุนสำรองตามกฎหมาย	801.00	
5	เงินสำรองที่ได้จัดสรรจากกำไรสุทธิเมื่อสิ้นงวดการบัญชี	-	
6	กำไรสุทธิคงเหลือหลังจากการจัดสรร	17,711.51	
7	กำไรขาดทุนเบ็ดเสร็จอื่นสะสม		
	7.1 การเปลี่ยนแปลงในส่วนเกินทุนจากการตีราคาที่ดิน อาคาร หรือห้องชุดในอาคารชุด	879.28	
	7.2 กำไร (ขาดทุน) จากการวัดมูลค่าเงินลงทุนเมื่อขายของตราสารทุน	79.53	
	7.3 กำไร (ขาดทุน) จากการวัดมูลค่าเงินลงทุนเมื่อขายของตราสารหนี้	13.91	3.48
	7.4 กำไร (ขาดทุน) จากการแปลงค้างบัญชีเงินจากการดำเนินงานในต่างประเทศ	-	-
	7.5 กำไร (ขาดทุน) จากการประเมินมูลค่ายุติธรรมตราสารอนุพันธ์สำหรับการป้องกันความเสี่ยงในกระแสเงินสด (Cash flow hedge reserve)	-2.26	-
	7.6 กำไร (ขาดทุน) จากการประเมินมูลค่ายุติธรรมตราสารอนุพันธ์สำหรับการป้องกันความเสี่ยงในเงินลงทุนสุทธิในหน่วยงานต่างประเทศ (Hedges of a net investment in a foreign operation)	-	-
8	รายการอื่นของการเปลี่ยนแปลงที่เกิดจากผู้เป็นเจ้าของ (Owner changes)	679.27	
9	รายการของบริษัทลูกที่ประกอบธุรกิจธนาคารพาณิชย์เฉพาะส่วนของผู้ถือหุ้นที่ไม่มีอำนาจควบคุมที่สามารถนับเป็นเงินกองทุนชั้นที่ 1 ที่เป็นส่วนของผู้ถือหุ้นของกลุ่มธุรกิจทางการเงิน	-	-
10	รวมเงินกองทุนชั้นที่ 1 ที่เป็นส่วนของผู้ถือหุ้นก่อนรายการปรับและรายการหักตามหลักเกณฑ์การกำกับดูแล	29,187.10	
เงินกองทุนชั้นที่ 1 ที่เป็นส่วนของผู้ถือหุ้น (CET1): รายการปรับตามหลักเกณฑ์การกำกับดูแล			
11	การเปลี่ยนแปลงมูลค่ายุติธรรมของตราสารอนุพันธ์สำหรับธุรกรรมป้องกันความเสี่ยงในกระแสเงินสด (Cash flow hedge reserve)	-	
12	กำไร (ขาดทุน) สะสมที่เกิดจากการเลือกใช้วิธี Fair value option	-	
13	รายการอื่นตามที่ธนาคารแห่งประเทศไทยกำหนด	-	
14	รวมรายการปรับตามหลักเกณฑ์การกำกับดูแลของเงินกองทุนชั้นที่ 1 ที่เป็นส่วนของผู้ถือหุ้น	-	

มูลค่าของเงินกองทุน รายการนับ รายการปรับ และรายการหัก ประจำปีงวด 31 ธันวาคม 2560		ยอดสุทธิคงเหลือของรายการที่จะต้องมีการ ทยอยนับเข้าหรือทยอยหักเงินกองทุนใน อนาคตตามหลักเกณฑ์ Basel III	
เงินกองทุนชั้นที่ 1 ที่เป็นส่วนของผู้ถือหุ้น (CET1): รายการหักตามหลักเกณฑ์การกำกับดูแล			
15	ผลขาดทุนสุทธิ	-	
16	ค่าความนิยม	-	
17	สินทรัพย์ไม่มีตัวตนอื่น (นอกเหนือจากค่าความนิยม)	430.16	107.54
18	สินทรัพย์ภายใต้การตัดบัญชี	855.46	
19	สำรองส่วนขาด (Shortfall of provision)	-	
20	กำไรจากการทำธุรกรรมการแปลงสินทรัพย์เป็นหลักทรัพย์ (Securitisation)	-	-
21	การถือตราสารทุนไว้กันระหว่างธนาคารพาณิชย์กับบริษัทที่ทำธุรกิจทางการเงินหรือธุรกิจสนับสนุน	-	
22	เงินลงทุนในตราสารทุนรวมถึงเงินลงทุนในใบสำคัญแสดงสิทธิที่จะซื้อหุ้นของบริษัทเงินทุนและบริษัทเครดิตฟองซิเอร์ ทั้งทางตรงและทางอ้อม	-	
23	เงินลงทุนในตราสารทุนรวมถึงเงินลงทุนในใบสำคัญแสดงสิทธิที่จะซื้อหุ้นที่นับเป็นเงินกองทุนชั้นที่ 1 ที่เป็นส่วนของผู้ถือหุ้นของสถาบันการเงินอื่นหรือกลุ่มธุรกิจทางการเงินอื่น นอกจากที่ระบุในข้อ 21 และ 22	-	
24	มูลค่าของตราสารทุนอ้างอิงที่นับเข้าเป็นเงินกองทุนชั้นที่ 1 ที่เป็นส่วนของผู้ถือหุ้นของสถาบันการเงินอื่นหรือกลุ่มธุรกิจทางการเงินอื่น กรณีเป็นผู้ซื้ออนุพันธ์ทางการเงินด้านตราสารทุน (Equity derivatives)	-	
25	เงินลงทุนในตราสารทุนรวมถึงเงินลงทุนในใบสำคัญแสดงสิทธิที่จะซื้อหุ้นของบริษัทที่ประกอบธุรกิจเงินร่วมลงทุนเข้าไปลงทุน	-	
26	เงินลงทุนในตราสารทุน รวมถึงเงินลงทุนในใบสำคัญแสดงสิทธิที่จะซื้อหุ้นของบริษัทที่ทำธุรกิจทางการเงินและธุรกิจสนับสนุน ที่กลุ่มธุรกิจทางการเงินถือหุ้นไม่เกินร้อยละ 10 ของจำนวนหุ้นที่จำหน่ายได้แล้วทั้งหมดของแต่ละบริษัทนั้น	-	-
27	เงินลงทุนในตราสารทุน รวมถึงเงินลงทุนในใบสำคัญแสดงสิทธิที่จะซื้อหุ้นของบริษัทที่ทำธุรกิจทางการเงินและธุรกิจสนับสนุน ที่กลุ่มธุรกิจทางการเงินถือหุ้นเกินร้อยละ 10 ของจำนวนหุ้นที่จำหน่ายได้แล้วทั้งหมดของแต่ละบริษัทนั้น	-	-
28	รายการอื่นตามที่ธนาคารแห่งประเทศไทยกำหนด	-	
29	รายการหักจากเงินกองทุนชั้นที่ 1 ที่เป็นตราสารทางการเงินในส่วนที่เหลือ ในกรณีที่เงินกองทุนชั้นที่ 1 ที่เป็นตราสารทางการเงินมีจำนวนไม่เพียงพอให้หักจนครบเต็มจำนวน	-	
30	รวมรายการหักตามหลักเกณฑ์การกำกับดูแลของเงินกองทุนชั้นที่ 1 ที่เป็นส่วนของผู้ถือหุ้น	1,285.61	
31	รวมเงินกองทุนชั้นที่ 1 ที่เป็นส่วนของผู้ถือหุ้น (CET1)	27,901.49	

มูลค่าของเงินกองทุน รายการนับ รายการปรับ และรายการหัก ประจำงวด 31 ธันวาคม 2560		ยอดสุทธิคงเหลือของรายการที่จะต้องมีการ ทยอยนับเข้าหรือทยอยหักเงินกองทุนใน อนาคตตามหลักเกณฑ์ Basel III
เงินกองทุนชั้นที่ 1 ที่เป็นตราสารทางการเงิน (Additional tier 1): รายการที่สามารถนับเป็นเงินกองทุนชั้นที่ 1 ที่เป็นตราสารทางการเงิน		
32	เงินที่ได้รับจากการออกหุ้นบุริมสิทธิชนิดไม่สะสมเงินปันผล หลังหักหุ้นบุริมสิทธิชนิดไม่สะสมเงินปันผลซื้อคืน	0.10
33	ใบสำคัญแสดงสิทธิที่จะซื้อหุ้นบุริมสิทธิชนิดไม่สะสมเงินปันผล	-
34	เงินที่ได้รับจากการออกตราสารแสดงสิทธิในหนี้ที่มีสิทธิค้ำประกันผู้ฝากเงิน เจ้าหนี้สามัญ และเจ้าหนี้ค้ำประกันทุกประเภท ซึ่งรวมถึงผู้ถือตราสารทางการเงินที่นับเป็นเงินกองทุนชั้นที่ 2	-
35	ส่วนเกิน (ต่ำกว่า) มูลค่าตราสารตามข้อ 32 ถึง 34 ที่กลุ่มธุรกิจทางการเงินได้รับ	-
36	รายการของบริษัทลูกเฉพาะส่วนของผู้ถือหุ้นที่ไม่มีอำนาจควบคุมและบุคคลภายนอกที่สามารถนับเป็นเงินกองทุนชั้นที่ 1 ที่เป็นตราสารทางการเงินของกลุ่มธุรกิจทางการเงิน	-
37	รวมเงินกองทุนชั้นที่ 1 ที่เป็นตราสารทางการเงินก่อนรายการหักตามหลักเกณฑ์การกำกับดูแล	0.10
เงินกองทุนชั้นที่ 1 ที่เป็นตราสารทางการเงิน (Additional tier 1): รายการหักตามหลักเกณฑ์การกำกับดูแล		
38	การซื้อคืนตราสารทางการเงินที่นับเป็นเงินกองทุนชั้นที่ 1	-
39	การถือตราสารทางการเงินที่นับเป็นเงินกองทุนชั้นที่ 1 ไขว้กันระหว่างธนาคารพาณิชย์กับบริษัทที่ทำธุรกิจทางการเงินหรือธุรกิจสนับสนุน	-
40	เงินลงทุนในตราสารทางการเงินที่นับเป็นเงินกองทุนชั้นที่ 1 ของธนาคารพาณิชย์หรือบริษัทการเงินอื่น ทั้งทางตรงและทางอ้อม	-
41	เงินลงทุนในตราสารทางการเงินที่นับเป็นเงินกองทุนชั้นที่ 1 ที่เป็นตราสารทางการเงินของสถาบันการเงินอื่นหรือกลุ่มธุรกิจทางการเงินอื่น นอกจากที่ระบุในข้อ 39 และ 40	-
42	มูลค่าของตราสารทางการเงินอ้างอิงที่นับเข้าเป็นเงินกองทุนชั้นที่ 1 ที่เป็นตราสารทางการเงินของสถาบันการเงินอื่นหรือกลุ่มธุรกิจทางการเงินอื่น กรณีเป็นผู้ซื้ออนุพันธ์ทางการเงินด้านตราสารหนี้หรือตราสารทุน (Bond / Equity Derivatives) และกรณีเป็นผู้ขายข้อตกลงรับประกันความเสี่ยงด้านเครดิต (Credit Derivatives)	-
43	เงินลงทุนในตราสารทางการเงินที่นับเป็นเงินกองทุนชั้นที่ 1 ของบริษัทที่ทำธุรกิจทางการเงินและธุรกิจสนับสนุน ที่กลุ่มธุรกิจทางการเงินถือหุ้นไม่เกินร้อยละ 10 ของจำนวนหุ้นที่จำหน่ายได้แล้วทั้งหมดของบริษัทนั้น	-
44	เงินลงทุนในตราสารทางการเงินที่นับเป็นเงินกองทุนชั้นที่ 1 ของบริษัทที่ทำธุรกิจทางการเงินและธุรกิจสนับสนุน ที่กลุ่มธุรกิจทางการเงินถือหุ้นเกินร้อยละ 10 ของจำนวนหุ้นที่จำหน่ายได้แล้วทั้งหมดของบริษัทนั้น	-
45	รายการอื่นตามที่ธนาคารแห่งประเทศไทยกำหนด	-
46	รายการหักจากเงินกองทุนชั้นที่ 2 ในส่วนที่เหลือ ในกรณีที่เงินกองทุนชั้นที่ 2 มีจำนวนไม่เพียงพอให้หักจนครบเต็มจำนวน	-
47	รวมรายการหักตามหลักเกณฑ์การกำกับดูแลของเงินกองทุนชั้นที่ 1 ที่เป็นตราสารทางการเงิน	-
48	รวมเงินกองทุนชั้นที่ 1 ที่เป็นตราสารทางการเงิน (AT1)	0.10
49	รวมเงินกองทุนชั้นที่ 1 (T1 = CET1+AT1)	27,901.59

มูลค่าของเงินกองทุน รายการนับ รายการปรับ และรายการหัก ประจำปีงวด 31 ธันวาคม 2560		ยอดสุทธิคงเหลือของรายการที่ จะต้องมีการทยอยนับเข้าหรือ ทยอยหักเงินกองทุนในอนาคต ตามหลักเกณฑ์ Basel III	
เงินกองทุนชั้นที่ 2: รายการหักตามหลักเกณฑ์การกำกับดูแล			
58	การซื้อคืนตราสารทางการเงินที่นับเป็นเงินกองทุนชั้นที่ 2	-	
59	การถือตราสารทางการเงินที่นับเป็นเงินกองทุนชั้นที่ 2 ไขว้กันระหว่างธนาคารพาณิชย์กับบริษัทที่ทำธุรกิจทางการเงินและธุรกิจสนับสนุน	-	
60	เงินลงทุนในตราสารทางการเงินที่นับเป็นเงินกองทุนชั้นที่ 2 ของธนาคารพาณิชย์หรือบริษัทเงินทุนอื่น ทั้งทางตรงและทางอ้อม	-	
61	เงินลงทุนในตราสารทางการเงินที่นับเป็นเงินกองทุนชั้นที่ 2 ของสถาบันการเงินอื่นหรือกลุ่มธุรกิจทางการเงินอื่น นอกจากที่ระบุในข้อ 59 และ 60	-	
62	มูลค่าของตราสารทางการเงินอ้างอิงที่นับเข้าเป็นเงินกองทุนชั้นที่ 2 ของสถาบันการเงินอื่นหรือกลุ่มธุรกิจทางการเงินอื่น กรณีเป็นผู้ซื้ออนุพันธ์ทางการเงินด้านตราสารหนี้หรือตราสารทุน (Bond / Equity Derivatives) และกรณีเป็นผู้ขายข้อตกลงรับประกันความเสี่ยงด้านเครดิต (Credit Derivatives)	-	
63	เงินลงทุนในตราสารทางการเงินที่นับเป็นเงินกองทุนชั้นที่ 2 ของบริษัทที่ทำธุรกิจทางการเงินและธุรกิจสนับสนุน ที่กลุ่มธุรกิจทางการเงินถือหุ้นไม่เกินร้อยละ 10 ของจำนวนหุ้นที่จำหน่ายได้แล้วทั้งหมดของบริษัทนั้น	-	-
64	เงินลงทุนในตราสารทางการเงินที่นับเป็นเงินกองทุนชั้นที่ 2 ของบริษัทที่ทำธุรกิจทางการเงินและธุรกิจสนับสนุน ที่กลุ่มธุรกิจทางการเงินถือหุ้นเกินร้อยละ 10 ของจำนวนหุ้นที่จำหน่ายได้แล้วทั้งหมดของบริษัทนั้น	-	-
65	รายการอื่นตามที่ธนาคารแห่งประเทศไทยกำหนด	-	
66	รวมรายการหักตามหลักเกณฑ์การกำกับดูแลของเงินกองทุนชั้นที่ 2	-	
67	รวมเงินกองทุนชั้นที่ 2 (T2)	8,215.39	
68	รวมเงินกองทุนทั้งสิ้น (TC = T1+T2)	36,116.98	

ตามเกณฑ์ Basel III กำหนดให้มีการทยอยลดนับตราสารทางการเงินที่ไม่มีคุณสมบัติตามเกณฑ์ในอัตราร้อยละ 10 ต่อปี โดยเริ่มตั้งแต่ปี 2556 โดยตราสารที่ไม่มีคุณสมบัติดังกล่าวนี้ จะไม่สามารถนับเป็นเงินกองทุนได้ตั้งแต่ปี 2565 เป็นต้นไป ทั้งนี้ ณ สิ้นงวด 31 ธันวาคม 2560 กลุ่มทีสโก้ไม่มีตราสารทางการเงินที่สามารถนับเป็นเงินกองทุนชั้นที่ 2 ที่ไม่มีคุณสมบัติตามเกณฑ์ Basel III